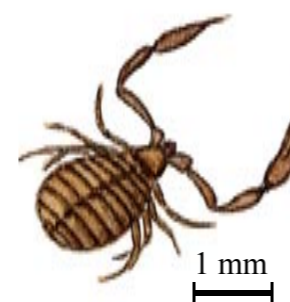


Eken i landskapet

Tänk dig eken som ett stort höghus! Här myllrar av liv in i minsta vrå - i rötterna nere i marken och högt uppe bland lövverket, på den grova, solbelysta barken och i mörka håligheter inne i stammen. Inget annat träd är hem åt så många djur och växter som eken.

Unik miljö - Söder om Linköping och (i riktning) mot Åtvidaberg breder det så kallade Eklandskapet ut sig - en mosaik av åkrar, ekhagar och lövskogar med en stor biologisk mångfald som når långt in i Linköpings stad. De många sällsynta organismer som lever här gör Eklandskapet unikt, i Sverige och i världen! Dessvärre är Eklandskapet hotat eftersom många ekmiljöer försvunnit när ekbevuxna ängar och hagar omvandlats till åker, skogsmark eller bostadsområden. Det som finns kvar kräver skötsel för att inte förstöras. Gallringar, röjningar och bete behövs för den ljusälskande ekens och dess invånares överlevnad.

Tårticka (*Inonotus dryadeus*) växer vid trädbasen och är en av många sällsynta arter knutna till gamla ekar.



Gammelekklokrypare (*Larca lata*) är ett sällsynt, rovlevande spindel-djur som lever i ekens mulm.

Hotad mångfald - Över tusen olika växter och djur kan leva på eken! Mångfalden är som rikast i och på solbelysta, över 150 år gamla ekar. Östergötlands landskapsinsekt - den fridlysta läderbaggen - är en karaktärsart för marker med gamla ekjättar. Den tre centimeter långa skalbaggen vistas mestadels i ihåliga ekstammar men kryper soliga sensommardagar ut på barken. Läderbaggen liksom många andra skalbaggar lever i mulm, en sågspånslik blandning av gnagrest, spillning och döda insekter som bildas i ihåliga ekar.

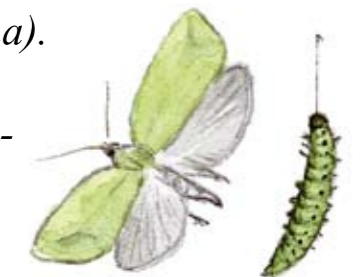
Kattuggla (*Strix aluco*) häckar i ihåliga träd.




Larv och spillning av läderbagge (*Osmoderma eremita*). En doft av läder och plommon avslöjar dess närvaro i gamla ekar!

Eken och vi - Ekens historia är sammanflätad med människans, alltifrån stenåldersmänniskans båtar av urholkade ekstockar, ekor, till nutidsmänniskans ekparkett. Under flera hundra år var eken kronans egendom, för användning till flottans skeppsbyggen. Denna vår gemensamma historia har gjort Eklandskapet rikt på fornlämningar och kulturhistoria.

Ekvecklare (*Tortrix viridana*). Som larv äter ekvecklaren späda blad av ek. Vid massförekomst kan träden kalätas och stå avlödade i början av juni.



 The "Oak Landscape" extends between Linköping and Åtvidaberg. It consists of pastureland that is rich in species and large, old oak trees. So many rare lichens, fungi and insects live here that the area is considered unique in Sweden and in the world. The oaks and their inhabitants are light-loving organisms that are threatened by being overgrown and shaded out. Management is necessary to preserve what remains of the Oak Landscape. On the signboard you can see some of the hundreds of species that are linked to old oak trees, among others Östergötland's province insect, the hermit beetle *Osmoderma eremita*.

Vid frågor kontakta naturvårdsansvariga, Linköpings kommun. Tfn 013-20 60 00. www.linkoping.se/natur

Denna naturvårdssatsning har medfinansierats genom statsbidrag förmedlade av Länsstyrelsen Östergötland.

