

Innehållsförteckning

Budget 2009 och 2010 med plan för 2011-2012

Inledande budgetskrivelse från kommunstyrelsens ordförande -----	5
Förutsättningar för budgetarbetet -----	7
Resultatplan, driftplan, investeringsplan, exploateringsplan, balansplan och finansieringsplan-----	25
Finansiering-----	31

Nämndernas budget

Kommunfullmäktige-----	37
Kommunens revisorer -----	41
Kommunstyrelsen-----	45
Kommunstyrelsens anställningsmyndighet -----	71
Överförmyndarnämnden -----	81
Valnämnden -----	85
Äldrenämnden -----	87
Omsorgsnämnden -----	103
Barn- och ungdomsnämnden -----	133
Bildningsnämnden -----	159
Kultur- och fritidsnämnden -----	185
Teknik- och samhällsbyggnadsnämnden-----	209
Kollektivtrafiknämnden -----	237
Socialnämnden -----	249
Miljönämnden -----	263
Byggnämnden -----	273
Intern finansiering-----	285
Pensionsenheten -----	287
Utförarstyrelsen -----	289

KF protokoll 2008-11-25

Snabbfakta

Denna handling innehåller kommunfullmäktiges beslutade budget. Nämndernas framställningar utom ram som ej beviljats har tagits bort. Vissa konsekvensändringar av texter har gjorts. Nämndernas kompletta framställningar återfinns i den handling som kommunfullmäktige hade som beslutsunderlag. Handlingen finns i kommunens diarium (Dnr 2008.0001).

Budget för Linköpings kommun 2009-2010

Ett friare, tryggare, företagsammare och grönare Linköping – med en ansvarsfull ekonomi

Allians för Linköpings (m, fp, kd och c) visions- och samverkansprogram utgör grunden för budget 2009-2010. Vi arbetar målmedvetet för ett Linköping som är friare, företagsammare, tryggare och "grönare". Vi tar också ett tydligt ansvar för en ansvarsfull ekonomi. Linköpings kommun övergår nu till tvåårsbudget. Det är glädjande och ett steg i rätt riktning. Tvåårsbudget medför ett skarpare fokus på verksamhetsutveckling och kvalitetsuppföljning. Används resurserna på bästa sätt? Hur kommer det sig att verksamheter med likartade resurser skiljer sig åt när det gäller målpuppfyllelsen? Vad kan vi lära av de goda exemplen? Rikligt med sådana goda exempel finns inom kommunens egen verksamhet och bland de som levererar tjänster med kommunen som uppdragsgivare. Allians för Linköping anser att det är viktigt med mångfald av olika utförare. Mångfald berikar och vitaliserar verksamheten. Mångfalden fördjupar också medborgarnas valfrihet och bidrar till ett friare Linköping.

Vi förstärker medborgardialogen. Här lanseras en rad nya eller förstärkta möjligheter för medborgarna att enkelt nå kommunen. Medborgarkontor i city och i Skäggetorp, en helt ny hemsida, förstärkt uppdrag för kommunens växel och enklare ingångar till kommunens medarbetare. Det ska alltid vara enkelt att nå kommunen.

Stark befolkningstillväxt och ett expansivt näringsliv och universitet

Linköping växer. Kommunen har 142 000 invånare och Linköping stad har nu 100 000 invånare! Det är naturligtvis glädjande och visar på kommunens attraktionskraft. Såväl nya som gamla invånare ställer krav på bra service, bra kommunikationer och bra bostäder. Vi kommer att fortsätta att svara upp mot de förväntningarna. Bostadsbyggandet är mycket stort, även om finanskrisen naturligtvis bidrar till att resa en del frågetecken inför den närmaste framtiden.

I Linköping skall alla kunna skapa sig en bra framtid – "nybyggare" från andra länder, inflyttade från andra städer och naturligtvis all de som är födda här i Linköping. Linköping är en modern stad med moderna värderingar som bejakar mångfald och olikheter.

I Linköping ges goda förutsättningar för ett växande näringsliv. Här startas det nya företag och här kan företag växa och nyanställa. Det är också nödvändigt för framväxten av nya jobb. Ett företagsklimat i toppklass är nödvändigt för såväl stora som växande företag. Linköpings universitet är framgångsrikt och här erbjuds såväl attraktiva utbildningar som framstående forskarmiljöer. I allt större omfattning är vi en del av ett internationellt sammanhang som öppnar fantastiska framtidsmöjligheter för näringsliv, universitet och medborgare.

Stark ekonomi – låg kommunalskatt

Allians för Linköping (m, fp, kd, c) fortsätter att ta ett tydligt ansvar för en långsiktig och ansvarsfull ekonomi. Linköping har en i grunden stark ekonomi och är väl rustat att möta också den försämrade världsekonomin. Kommunen har inga lån och pensionsåtagandena har säkrats genom långsiktiga avsättningar. Årets verksamhet ger också betydande överskott. Vi har den lägsta kommunalskatten i regionen. Låg kommunalskatt är bra för alla, men kanske allra viktigast för de med vanliga eller låga inkomster. Låg kommunalskatt är också bra för stadens attraktionskraft.

Investeringar för tillväxt och en grön profil

Vi genomför och kommer att fortsätta att genomföra kraftfulla investeringar för tillväxt, en fördjupad "grön profil" och för att Linköping skall bli en ännu mer attraktiv kommun för medborgare och näringsliv. I tider av oro måste det investeras för framtiden! Planeringen för framtidens nya Resecentrum pågår för fullt. Fastigheter köps in och planer arbetas fram. Innerstaden förädlas i mycket nära samverkan mellan kommunen, företagarna och fastighetsägarna. En vacker och levande innerstad blir ännu mer attraktiv.

Fotbollsarenan i Kallerstad planeras att byggas våren 2010. En rad nya bostads- och verksamhetsområden växer fram. Takten i när områdena färdigbyggs påverkas naturligtvis av finanskrisen. Det är dock mycket attraktiva miljöer som nu utvecklas i nära samverkan mellan kommunen och marknadens aktörer. Djurgården, Folkungavallen, Ullstämman samt omvandlingen av området vid den nuvarande brandstationen utgör exempel på sådana projekt. Sammanlagt ca 1 000 bostäder är under byggande. Planer finns framtagna för ytterligare flera tusen bostäder i kommunens alla delar.

Investeringar genomförs för att utveckla allmänflyget och att skapa spännande företagsmiljöer kring Linköping City Airport. Satsningar sker på fortsatt uppbyggnad av Miljöcentrum.

Översiktsplanarbetet pekar tydligt ut färdriktningen inför framtiden. Linköping växer! Här förenas tillväxtoptimism med ett modernt grönt miljötänkande. Viktiga utvecklingsplaner arbetas samtidigt fram för bl a Lingham, Vikingstad och Ekängen.

En stram budget - med tanke på finansoro och avmattad tillväxt

Finanskrisen i världen påverkar Linköping. De förväntade skatteintäkterna ökar inte i den takt som tidigare antagits. Osäkerheten kring hur djup finanskrisen kommer att bli är mycket stor. Blir det en långvarig lågkonjunktur eller återhämtar sig ekonomin ganska fort? Vilka blir effekterna på Linköpings ekonomi?

Ingen kan idag överblicka de långsiktiga effekterna. I ett svårbedömt läge är det viktigt att undvika tvära kast. Nu gäller det att fokusera på att resurserna används på ett effektivt och ansvarsfullt sätt. En förutsättning för bra verksamhetsutveckling är att det är ordning och reda i ekonomin. Vi lägger mot den här bakgrunden en stram budget. Samtliga nämnder ges ett effektiviseringsbeting som uppgår till 1 % av omsättning. Effektiviseringsmöjligheter finns inom alla kommunens ansvarsområden. Särskild uppmärksamhet kommer att riktas mot att effektivisera administration och förvaltning. Inköpshanteringen i kommunen effektiviseras. Kostnaderna för kommunfullmäktige och kommunstyrelsen minskar genom färre sammanträden.

Samarbetet mellan Linköping-Norrköping är bra för tillväxten och för medborgarnas valfrihet. Samarbetet kommer också att medföra ett bättre resursutnyttjande och i vissa fall lägre kostnader. Samordningen av löneadministrationen utgör ett första tydligt exempel.

Reserver budgeteras för det som idag inte kan förutses. Här avsätts omfattande medel för valfrihet och kvalitet samt för arbetsmarknad och integration.

De finansiella intäkterna från bolagen till kommunen ökar med 10 mnkr (2009) och 40 mnkr (2010).

Allians för Linköping – riktade satsningar

Samtliga nämnder och styrelser har fått de ekonomiska ramarna utökade för att möta ökade lönekostnader, demografiska förändringar och prisförändringar. Allians för Linköping (m, fp, kd, c) genomför också ett antal riktade satsningar:

- förstärkt IT-stöd inom gymnasie- och grundskolan (ca 3 mnkr 2009 och ca 4,8 mnkr 2010 och framåt)
- satsning på "förskolläraryftet" (ca 2 mnkr/år)
- resurser tillförs för landsbygdskolorna i Sättra, Ulrika och Västerlösa (3,0 mnkr/år)
- förstärkt kvalitetsuppföljning inom äldre- och omsorgsverksamheterna (2,4 mnkr/år)

Paul Lindvall (m)
Kommunstyrelsens ordförande

- höjning av habiliteringsersättningen samt införande av ersättning för personer med psykiska och neuropsykiatriska nedsättningar inom de särskilda omsorgerna (2,2 mnkr/år)
- fortsatt förstärkning av resurser för att bryta utanförskap och som stöd för "jobblinjen" (jobbtorget, stadsdelsutveckling, fler handläggare inom socialtjänsten, arbetskooperativ, näringslivsutveckling, etc). Vi tillför ca 7 mnkr/år. Utöver dessa medel finns också särskilda medel från Europeiska socialfonden för stadsdelsutveckling (ca 9 mnkr/år). Vi avsätter också ca 25 miljoner kronor i reservmedel för särskilda satsningar för arbetsmarknad och integration.
- särskild satsning på att utveckla Gamla Linköping (1,0 mnkr/år)
- särskild satsning på besöksnäring och turism (1,0 mnkr/år)
- intensifierat arbete med byggandet av en ny fotbollsarena på Kallerstad (förväntad byggstart 2010)
- aktiva åtgärder för att hantera förorenad mark (1,3 mnkr/år)
- förstärkt medborgarinformation genom ny hemsida, enklare kontaktvägar, medborgarkontor, etc (ca 2-3 mnkr/år)
- utveckling av energi och miljötekniskt centrum (ca 1-2 mnkr/år)
- den klimatsmarta regionen utvecklas i samverkan med Norrköping
- medborgarkontoret i Skäggetorp permanentas

Det är en stram men framåtsyftande budget som Allians för Linköping presenterar. Vi tar ansvar för fortsatt ansvarsfull hantering av ekonomin samtidigt som den politiska kursen ligger fast. Vi är stolta över Linköping. Det finns all anledning att se optimistiskt på framtiden men vi måste samtidigt hantera effekterna av finanskrisen i omvärlden.

Duktiga medarbetare i kommunen och en nära samverkan med näringsliv, universitet och andra aktörer har lagt en stark grund för att en bra kommun ska bli ännu bättre. Alla är välkomna i det arbetet!

FÖRUTSÄTTNINGAR FÖR BUDGETARBETET

Kommunernas ekonomiska situation/ Omvärldsfaktorer

(Beskrivningen nedan är ett utdrag ur SKL:s cirkulär 08:70 den 9 oktober 2008).

Sveriges Kommuner och Landsting skriver ned skatteunderlagsprognosen för kommuner och landsting de närmaste åren. Totalt för perioden 2007-2011 räknar man nu med en ökning av skatteintäkterna på 25,1 procent istället för den tidigare prognosen på 26,8 procent. Främst är det under 2009 och 2010 som förbundet spår sämre tider. Tidigare aviserade ökningarna på 4,0, respektive 4,6 procent har nu nedreviderats till 3,2 respektive 3,9.

– Det som nu händer på finansmarknaderna bidrar till att konjunkturavmattningen blir djupare och längre än vi trodde i augusti.

– Det får till följd att sysselsättningen faller mer nästa år och inte vänder upp förrän 2010. Den svagare arbetsmarknadssituationen har föranlett en nedrevidering av löneutvecklingen från och med nästa år.

Den rådande finanskrisen gör det dock svårare än vanligt att göra en säker bedömning.

Den samhällsekonomiska utvecklingen

Den internationella konjunkturavmattning som inleddes mot slutet av 2007 och fortsatte under första halvåret i år har nu fördjupats till följd av den finansiella oron. Turbulensen på de finansiella marknaderna har fortsatt och förstärkts under de senaste månaderna och resulterat i kraftiga börsras och konkurshot.

I Sverige dämpas tillväxten i år och nästa år, men efterfrågan tar åter fart mot slutet av nästa år när optimismen sakta återvänder till företag och hushåll. Den försvagade internationella efterfrågan medför att exporttillväxten saktar in. Dessutom sprider sig pessimismen allt mer bland hushållen. Trots den fortsatt expansiva finanspolitiken försvagas arbetsmarknaden ytterligare nästa år och BNP-tillväxten fortsätter att dämpas. Först 2010 tar tillväxten ordentlig fart och ökar med över tre procent.

Vår bild är att sysselsättningen just nu börjar vända nedåt. Tillgänglig statistik tyder på en allt svagare efterfrågan på arbetskraft och vi räknar med minskande sysselsättning 2009. Arbetslösheten kulminerar 2010 och väntas uppgå till 6,7 procent.

Valda nyckeltal för den ekonomiska utvecklingen, procentuell förändring från föregående år om inte annat anges

	2007	2008	2009	2010	2011	2012
BNP ²	2,9	1,3	0,8	3,4	3,1	2,8
Timlön, hela arbetsmarknaden ¹	3,2	4,5	4,0	3,5	3,8	4,1
Sysselsättning, timmar ²	3,5	1,6	-1,0	0,3	1,3	0,9
Lönesumma	6,8	6,2	3,0	3,8	5,1	5,0
KPI, årsgenomsnitt	2,2	3,6	2,4	1,6	1,8	2,0
Prisbasbelopp, kronor	40 300	41 000	42 800	43 800	44 600	45 300

¹Enligt nationalräkenskaperna.

²Kalenderkorrigerad

Källor: SCB och Sveriges Kommuner och Landsting.

Ytterligare nedrevidering av skatteunderlaget

Prognosen för perioden 2008–2012 är baserad på den utveckling av samhällsekonomin som vi beskriver här ovan. Det som har störst betydelse för skatteunderlaget är att sysselsättningen nu väntas minska 2009 och bli i stort sett oförändrad 2010. Omsvängningen på arbetsmarknaden bidrar till en svagare skatteunderlagstillväxt både genom svagare sysselsättningsutveckling och långsammare löneökningar. Det senare gör att skatteunderlagets tillväxt reduceras i högre grad nominellt än i reala termer. Läget på arbetsmarknaden kommer efter hand att normaliseras, se avsnitt om samhällsekonomin ovan. Det innebär att arbetslösheten efter en uppgång återgår till årets nivå. Återhämtningen på arbetsmarknaden får till följd att skatteunderlaget under åren 2011 och 2012 utvecklas i relativt gynnsam takt och inte minst då reellt.

Nästa år hålls skatteunderlagstillväxten tillbaka av en ovanligt stor ökning av grundavdragen. Det beror delvis på den senaste tidens höga inflation, som medför att prisbasbeloppet höjs relativt mycket 2009. Men det beror också på den höjning av grundavdragen för personer som fyllt 65

år som föreslogs i budgetpropositionen för 2009. Återhämtningen på arbetsmarknaden bidrar till att skatteunderlaget åter växer snabbare reellt sett efter 2009. Den nominella ökningen blir inte lika stor, eftersom den relativt svaga arbetsmarknadssituationen väntas leda till en nedväxling av löneökningstakten.

Den nya bedömningen av samhällsekonomin har bidragit till en kraftig nedrevidering av skatteunderlagsprognosen jämfört med föregående prognos, se tabell 3. Den senaste statistiken visar en starkare utveckling än väntat av antalet arbetade timmar. Vi har därför reviderat upp sysselsättningsprognosen för innevarande år. Som nämns inledningsvis är det, på grund av den finansiella oron, för närvarande extremt svårt att prognostisera den ekonomiska utvecklingen de närmaste åren. Vi gör dock bedömningen att det som nu händer på finansmarknaderna bidrar till att konjunkturavmattningen blir djupare och längre än vi trodde i augusti. Det får till följd att sysselsättningen faller mer nästa år och inte vänder upp förrän 2010. Den svagare arbetsmarknadssituationen har föranlett en nedrevidering av löneutvecklingen från och med nästa år.

I den nya prognosen har vi beaktat det förslag om höjt grundavdrag för personer som fyllt 65 år som aviserades i budgetpropositionen för 2009. Detta beräknas reducera skatteunderlaget med 0,3 procent. Effekten på skatteintäkterna regleras genom en höjning av utjämningsbidraget. En

del av prognosrevideringen neutraliseras alltså genom höjt statsbidrag och en del beror på långsammare löneökningstakt som även minskar kommunernas kostnader. Det betyder att nettoeffekten på kommunernas ekonomi blir mindre än minskningen av skatteintäkterna.

Olika skatteunderlagsprognoser, Procentuell förändring

	2007	2008	2009	2010	2011	2007–2011
SKL, okt 2008	5,6	5,5	3,2	3,9	4,7	25,1
BP, sep 2008	5,6	6,0	4,0	3,7	4,6	26,2
ESV, sep 2008	4,9	6,2	3,9	4,2	4,8	26,4
SKL, aug 2008	5,6	5,4	4,0	4,6	4,7	26,8

Det är relativt stor skillnad mellan förbundets och regeringens skatteunderlagsprognoser för 2008 och 2009, se tabell ovan. Skillnaderna beror till stor del på att förbundet räknar med en snabbare avkyllning av arbetsmarknaden under hösten och större sysselsättningsminskning nästa år. Även lönerna ökar långsammare enligt förbundets bedömning. Skillnaden förklaras sannolikt delvis av att regeringens prognos färdigställdes innan oron på de finansiella marknaderna accelererar i slutet av september. Skillnaderna jämfört med Ekonomistyrningsverkets (ESV) prognos är också relativt stora. Ekonomistyrningsverkets beräkningar är baserade på samhällsekonomiska förutsättningar som utarbetades av Konjunkturinstitutets i augusti. Dessa visar på en mer positiv konjunkturbild än förbundets, med starkare arbetsmarknad samt större pris- och löneökningar.

Budgetpropositionen för 2009

(Beskrivningen nedan är ett utdrag från SKL:s cirkulär 08:66 den 24 september 2008)

Regeringens bedömning av samhällsekonomin

Avmattningen i den internationella konjunkturen fortsätter, enligt regeringen, och väntas nu bli djupare och mer utdragen än vad regeringen förutsåg i 2008 års ekonomiska vårproposition. Nedväxlingen i BNP-tillväxten är tydlig i alla viktiga regioner. Avmattningen har pågått längst i USA, medan konjunkturen i euroområdet försämrades först under våren 2008. Även ekonomier utanför OECD-området väntas växa långsammare framöver. Den relativt höga tillväxten i dessa länder bidrar ändå till att den globala BNP-tillväxten blir förhållandevis hög under 2008 och 2009. Regeringen bedömer att förutsättningarna för den globala tillväxten förbättras under andra halvåret 2009 i takt med att den finansiella turbulensen klingar av och inflationen dämpas. BNP-tillväxten beräknas tillta mot slutet av 2009 och vara god både under 2010 och 2011.

Regeringen förutser att konjunkturförsvagningen i Sverige blir djupare och mer långvarig jämfört med bedömningarna i 2008 års vårproposition. Därmed växer BNP långsammare 2008 och 2009 och utvecklingen på arbetsmarknaden blir svagare framöver. Den fortsatta finansiella turbulensen och den svagare omvärldskonjunkturen som följt i dess spår leder till en svagare exporttillväxt. När den finansiella oron bedarrat och den internationella konjunkturen börjat återhämta sig finns förutsättningar för tillväxten att ta fart 2010 och 2011. Under 2010 och 2011 bedömer regeringen att BNP ökar med 3,1 respektive 3,5 procent.

Flera faktorer har bidragit till att hushållens konsumtion dämpats. Börsen har fallit och inflationen tagit fart. Dessutom väntas, enligt regeringen, sysselsättningen stagnera efter flera års uppgång. Osäkerheten på bostadsmarknaden dämpar hushållens konsumtionsbenägenhet ytterligare. Enligt regeringen väntas hushållen öka sin konsumtion kraftigt under 2010 och 2011 när den finansiella oron avtagit och inflationen dämpats.

Den svagare tillväxten under slutet av 2007 och början av 2008 har resulterat i att efterfrågan på arbetskraft växer långsammare. Den avtagande arbetskraftsefterfrågan speglas sedan en tid i flertalet indikatorer. Indikatorerna tyder sammantaget, enligt regeringen, på en svag sysselsättningsutveckling mot slutet av 2008 och början av 2009. Den allt svagare konjunkturen väntas också leda till att antalet arbetade timmar börjar minska, enligt regeringen.

I takt med att sysselsättningen vuxit snabbare än arbetskraften de senaste åren har arbetslösheten minskat snabbt. När sysselsättningen sjunker framöver så stiger arbetslösheten, för att återigen sjunka 2011 när efterfrågan på arbetskraft tilltar.

Kommunalekonomisk utjämning

De förslag som läggs fram i budgetpropositionen innehåller ett antal regleringar enligt finansieringsprincipen samt som följd av ändringar i skattesystemet. Detta innebär att inga obundna tillskott anslås till anslaget *Kommunalekonomisk utjämning*.

Att inga obundna medel tillförs anslaget innebär att en större del av anslaget tas i anspråk av inkomstutjämnningen som utvecklas i takt med skatteunderlaget. Detta medför en allt högre regleringsavgift för kommunerna och därmed en faktisk urholkning av det generella statsbidraget. Urholkningen kan beräknas till drygt 2 miljarder kronor per år. (Kursiverad text avser SKL:s egna kommentarer)

Budgetpropositionen för år 2009

Den 22 september presenterade regeringen 2009 års budgetproposition (2008/ 2009:1). Nedan har SKL sammanfattat de förslag inom olika områden som berör kommunerna åren 2009–2011.

- Arbetsgivaravgiften sänks med 1 procentenhet vilket beräknas ge motsvarande 3 miljarder lägre kostnader för kommuner och landsting. *(För Linköping beräknas kostnaderna bli ca 23,0 mnkr lägre per år, nämndernas ramar minskas med motsvarande belopp. Definitivt beslut fattas i december.)*

- Sänkt arbetsgivaravgift för ungdomar under 26 år innebär drygt 1 miljard i lägre kostnader. (För Linköping beräknas kostnaderna bli ca 3,6 mnrk lägre per år utifrån 2008 års löneutbetalningar till ungdomar, eftersom effekterna är ojämnt fördelade och ständigt förändras regleras inte nämndernas ramar. Beslut fattas i december.)
- 650 mnrk, utöver de 250 mnrk som tidigare aviserats, satsas för att förbättra situationen för de människor som drabbas av psykisk sjukdom och ohälsa. (Beloppet avser satsningar i såväl landsting som kommuner.)
- 920 mnrk avsätts för att bryta nyanlända invandrades bidragsberoende och ge dem utökat eget ansvar och starkare drivkrafter för en snabb arbetsmarknadsetablering. Ytterligare en dryg miljard anslås till en rad andra integrationsåtgärder. (Proposition våren 2009, ingår inte i det generella statsbidraget.)
- Barnomsorgsavgift införs från halvårsskiftet 2009. (Riksdagen har ännu inte fattat beslut. Ingår i det generella statsbidraget med ca 2,1 mnrk för Linköping år 2009.)
- Allmän förskola för treåringar från halvårsskiftet 2010. (Riksdagen har ännu inte fattat beslut. Ingår i det generella statsbidraget med ca 3,4 mnrk för Linköping år 2010.)
- För att stärka det pedagogiska uppdraget i förskolan avsätts 200 mnrk per år 2009–2011. (Ingår ej i det generella statsbidraget.)
- För att skapa fler platser på yrkesutbildningar inom vuxenutbildningen avsätts 124 mnrk 2009, 250 mnrk 2010 samt 376 mnrk 2011. (Ingår ej i det generella statsbidraget, men efter treårsperioden 2009-2011 är det tänkt att satsningen ska fortsätta och fasas in i det generella bidraget.)

Förutsättningar för Linköpings kommun

Budgetförutsättningar

Beräkningen av skatteintäkter och kommunalekonomisk utjämning i budget 2009 och 2010 med plan för 2011-2012 bygger på Sveriges Kommuner och Landstings (SKL) prognos den 9 oktober 2008 över skatteunderlagets utveckling, se tabell nedan.

Antalet invånare har i skatteberäkningarna förutsatts utvecklas enligt den befolkningsprognos som kommunstyrelsen fastställde våren 2008.

Intäkterna från den kommunala fastighetsavgiften kommer att öka. För bostäder med taxeringsvärden som innebär att hushållen betalar maxbeloppet kommer avgiften årligen att räknas upp i takt med inkomstbasbeloppets förändring. För övriga bostäder kommer avgiften att förändras till följd av prisutvecklingen. I samband med fastighetstaxeringen vart tredje år förändras taxeringsvärdet och därmed också fastighetsavgiften. SCB har på uppdrag av SKL tagit fram en prognos för förändringen i fastighetsavgift per kommun för 2009 som vi lagt in budgeten för 2009. För kommande år har delar av fastighetsavgiften räknats upp med inkomstbasbeloppets årliga förändring vilket beräknas ge 1,5 mnrk i höjda avgifter per år.

För pris och löneökningar har avsatts en central reserv som beräknats enligt SKL:s prognos för utvecklingen, se tabell nedan. Även för demografiska förändringar finns en central reserv avsatt.

Budgetförutsättningar	2009	2010	2011	2012
SKL, timlön	4,0	3,5	3,8	4,1
SKL, konsumentprisindex (KPI)	2,4	1,6	1,8	2,0
SKL, skatteunderlagsökning, årlig förändring i procent	3,2	3,9	4,7	5,0
SKL, inkomstutjämning, bidrag kr/inv	5 944	6 211	6 571	6 998
SKL, kostnadsutjämning, avgift kr/inv	-1 338	-1 338	-1 388	-1 388
SKL, regleringsbidrag/avgift kr/inv	-493	-592	-816	-1 101
SKL, LSS-utjämning, bidrag kr/inv	22	22	22	22
Antal invånare 1/11 året före budgetåret	141 951	143 451	144 651	145 840

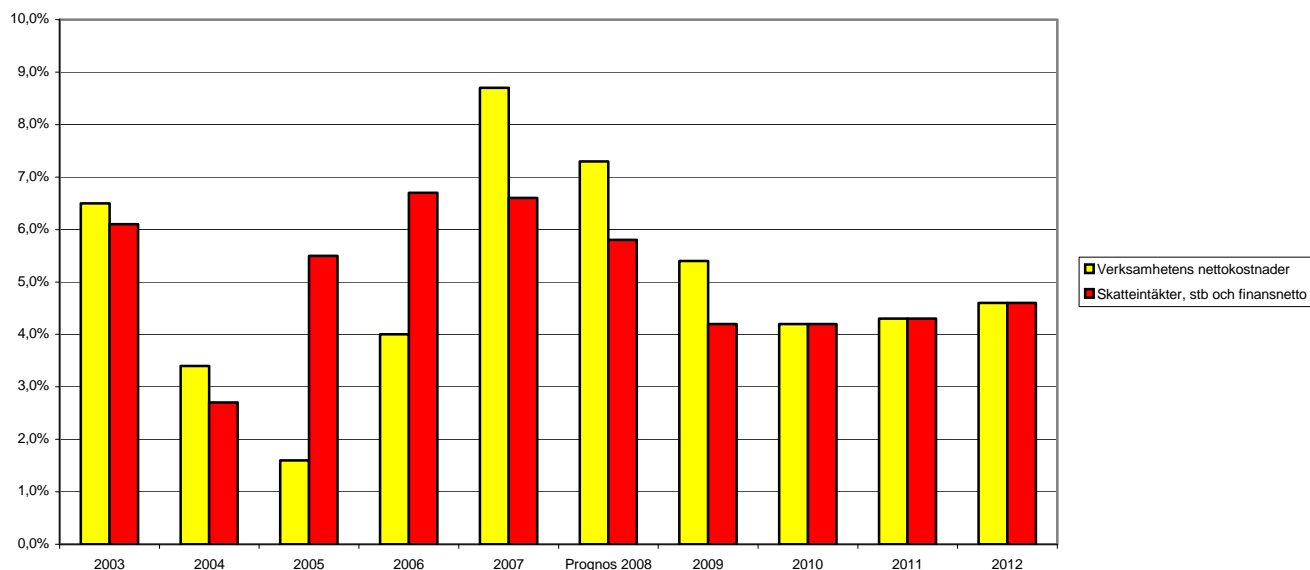
Ekonomiska förutsättningar för Linköpings kommun

För Linköping har de ekonomiska resultaten i boksluten för åren 2005-2007 varit positiva och i delårsrapporten per den 31 augusti prognostiseras 2008 års resultat till 64 mnrk vilket är 59 mnrk bättre än budgeterat resultat. Det innebär att ekonomin är i balans vid ingången till år 2009.

För att kommunens ekonomi ska vara i balans måste de årliga ökningarna av verksamhetens nettokostnader över

tiden anpassas till ökningen av finansieringen. Verksamheterna inom kommunen kan på sikt inte växa snabbare än skatteunderlaget. Skatteunderlagets tillväxt samt skattesats sätter ett tak för hur snabbt de kommunala verksamheterna kan växa. För 2009 ökar skatteintäkterna mindre än verksamhetens nettokostnader jämfört med 2008 men eftersom prognosen för 2008 visar ett överskott blir resultatet för 2009 inte negativt. För resterande år förändras skatteintäkter, statsbidrag, finansnetto lika mycket som verksamhetens nettokostnader.

Procentuell förändring av verksamhetens nettokostnader samt finansiering i form av skatt, fastighetsavgift, statsbidrag, utjämning och finansnetto



De beskattningsbara förvärvsinkomsterna, det vill säga skatteunderlaget, har under de senaste åren ökat något mindre i Linköping än riket och kommungruppen större städer men enligt 2007 års taxering (inkomstår 2006) ökar det lika mycket. Skatteunderlaget påverkas av att Linköping har en stor andel studenter. Linköpings skatteunderlag ökade enligt 2007 års taxering med 4,3 %, Norrköping med 3,9 % och riket med 4,3 %. För Uppsala och Lund

som också är studentstäder var ökningen 5,0 % resp. 5,7 %. Inkomstutjämnningen gör dock att skatteintäkterna inte påverkas så mycket av det egna skatteunderlagets utveckling.

Linköpings utdebitering/skattesats uppgår till 20,40 för 2008, vilket är lägst i Östergötland och lägre än rikets genomsnitt som uppgår till 20,71.

Utdebitering 2008	Kommun	Landsting	Total
Linköping	20,40	9,85	30,25
Norrköping	21,45	9,85	31,30
Västerås	20,34	10,65	30,99
Örebro	10,68	21,22	31,90
Jönköping	21,08	10,67	31,75
Eskilstuna	21,98	9,72	31,70
Uppsala	21,33	10,37	31,70
Lund	20,84	10,39	31,23

I tabellen nedan visas hur verksamhetens nettokostnader finansieras i de olika kommunerna. Verksamhetens nettokostnader är låga i Linköping och ska vara det för att vi ska kunna finansiera avgiften till kostnadsutjämnningen mellan Sveriges kommuner som vi betalar till på grund av

vår gynnsamma struktur. Inom den här gruppen kommuner betalar Linköping och Uppsala mest till kostnadsutjämnningen. Men skillnader i nettokostnader kan också bero på att de olika kommunerna valt att ha olika utdebitering och därmed kan finansiera olika mycket verksamhet.

Resultaträkningen fördelad per invånare bokslut 2007

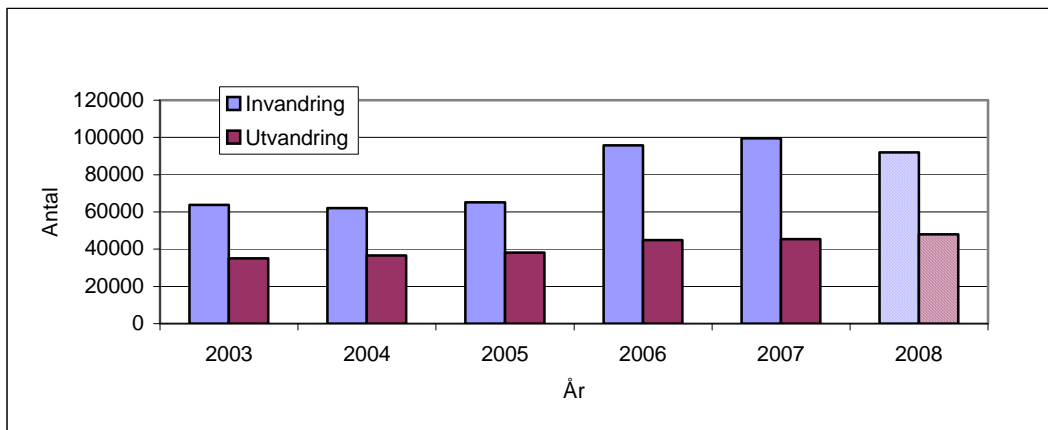
Kr/invånare	Verksamhetens nettokostnader	Skatter	Statsbidrag och utjämning	Finansnetto	Resultat före extraord. poster
Västerås	-37 246	34 360	4 487	587	2 189
Örebro	-39 719	32 974	7 912	891	2 058
Gävle	-38 751	35 632	4 553	577	2 010
Norrköping	-39 895	32 702	8 269	668	1 744
Linköping	-38 077	33 341	4 244	1 930	1 438
Jönköping	-38 404	33 394	6 192	18	1 200
Uppsala	-39 468	35 754	4 122	314	720
Eskilstuna	-41 886	33 087	8 841	147	189
Södertälje	-41 670	31 596	7 906	1 807	-360

Befolkningen

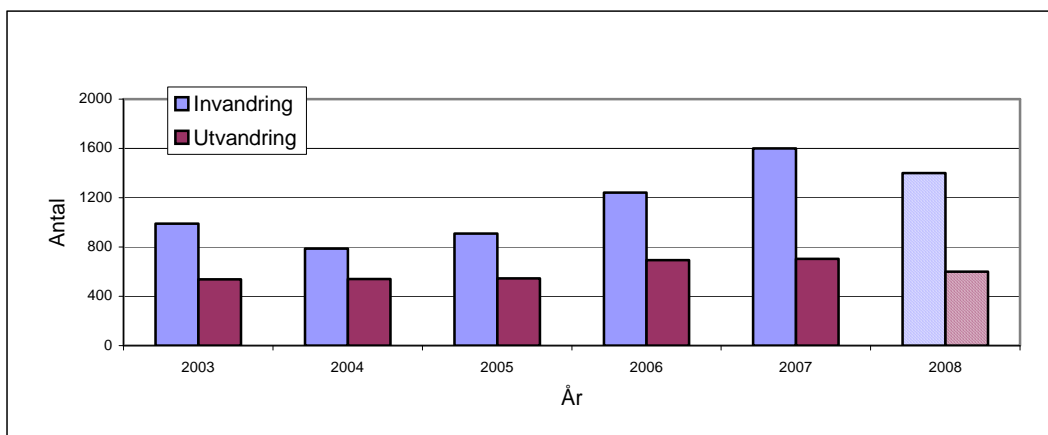
År 2007 blev ett nytt rekordår för invandringen med 99 458 personer för riket. Även 2008 ser ut att kunna bli det tredje året på rad med en mycket omfattande invandring. SCB har för 2008 prognostiserat för en invandring

på 92 000 personer. Samtidigt som invandringen har ökat så har också utvandringen ökat men inte alls i samma omfattning. För 2008 förväntar sig SCB en utvandring på ca 48 000 personer.

Invandring och utvandring i riket 2003-2008



Invandring och utvandring i Linköpings kommun 2003-2008

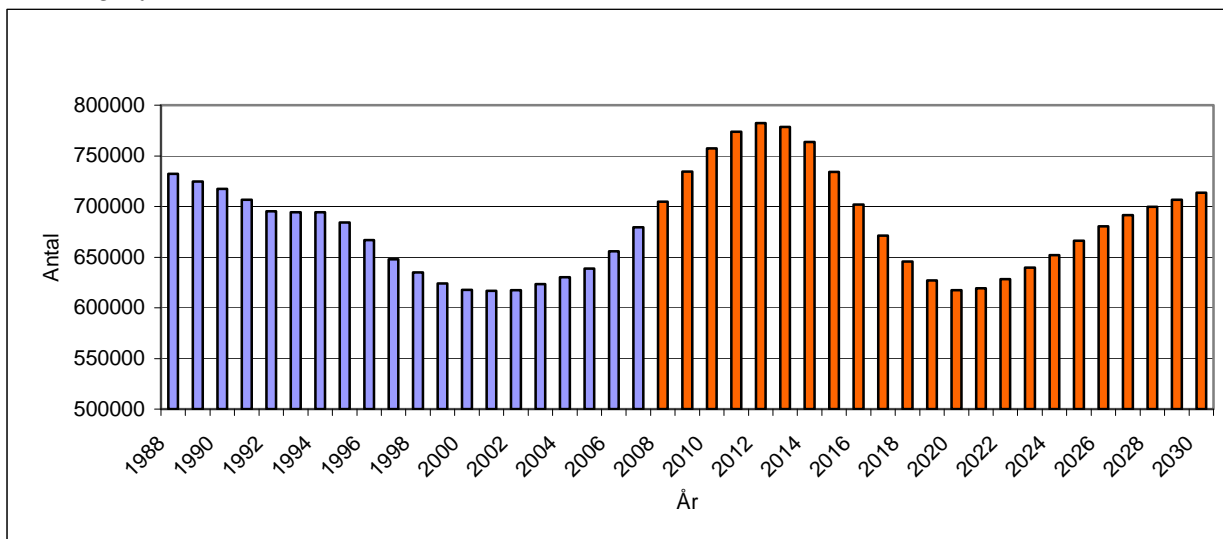


Diagrammen visar att Linköpings kommun har varit väldigt beroende av nivån på invandringen i riket för sin befolkningstillväxt. Befolkningstillväxten är i mycket stor

utsträckning ett resultat av landets invandringspolitik. Om invandringens politik förändras kommer detta att slå direkt mot kommunens befolkningstillväxt.

Kommunens förutsättningar för befolkningstillväxt på 10-15 års sikt är god

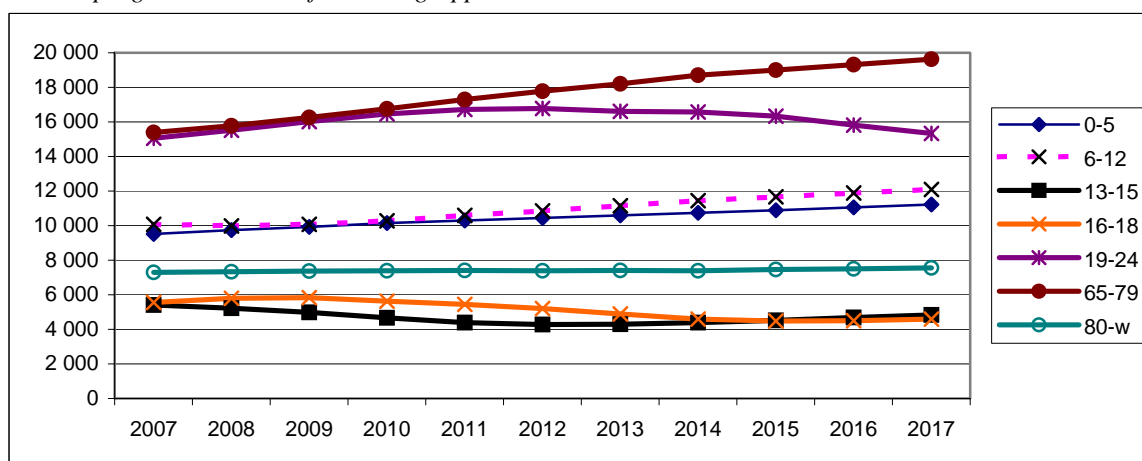
Utvecklingen för åldersklassen 19-24 år i riket



Mycket talar för en tillfredställande till god befolknings-tillväxt i kommunen 10-15 år framåt i tiden. Först kommer ett tillskott av studenter ur babyboomens årskullar. Åldersklassen 19-24 års storlek kulminerar runt 2013 och är då ca 160 000 fler än man var bottenåren 2001-2003. Av dessa förväntas minst 80 000 genomgå en högskoleutbildning. Vid universitetet oroar man sig idag för när antalet nybörjare förväntas minska igen efter 2013. För kommunen dröjer det ytterligare 3-5 år innan det kommer att märkas på befolkningsutvecklingen eftersom man är folkbokförd i kommunen ända till studierna är avslutade och man flyttar från kommunen.

Utländska studenter söker sig i allt större utsträckning till Universitetet. Utländska studenter som studerar mer än ett år folkbokförs i kommunen. Denna grupp har lämnat ett positivt bidrag till befolkningstillväxten under senaste åren. Bidraget är ökande och vid höstens intagning hade 20 % av nybörjarna utländsk bakgrund. Det är särskilt mastersutbildningarna som ger ett befolkningstillskott eftersom utbildningslängden är längre än ett år. Förslag finns om att utländska studenter skall kunna få fortsatt uppehållstillstånd om de kan skaffa arbete efter sina studier. Detta ökar möjligheterna att kunna skapa sig en framtid i Sverige.

Kommunprognos 2008-2017 för åldersgrupper



Bostäder

Boverket skriver ner bostadsbyggandet betydligt i sin juniprognos för 2008. Byggandet för småhus minskar med 4 % och för flerbostadshus med 25 %. Orsaken till detta är konjunktursvackan som ser ut att bli djupare och mer långdragen än vad man tidigare trott. Ränteläget är högre

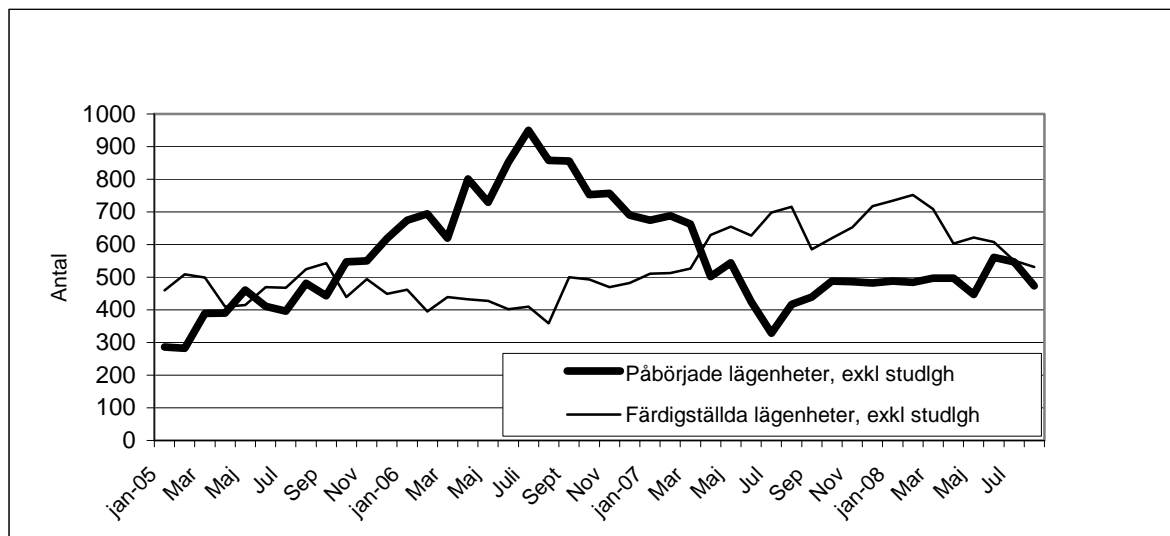
När babyboomens barn nått fertil ålder kommer dessa årskullar att bidra till rejäla födelsenetton under perioden 2015-2025. Vår invandrabefolkning är ung och den lämnar redan idag positiva bidrag till vårt födelsenetto och detta bidrag förväntas öka ytterligare. I landet förväntas det födas 370 000 fler barn än det avlider personer under de kommande 20 åren.

Det som talar emot en fortsatt god befolkningsutveckling är rejält minskad invandring och avgiftsbelagda studier för utländska studenter. En utflyttning av invandrare kan också bidra till en försvagad befolkningstillväxt. Mest sannolikt är att befolkningstillväxten i kommunen kommer att växla ner till nivåer kring 1 200 personer/år på några års sikt. År 2008 bedöms befolkningstillväxten hamna något under prognosens ca 1 600 personer.

Kommunstyrelsen fastställde under våren 2008 befolkningsprognos för 2008-2017 som underlag för kommunens planering. Alla nämnders budgetar samt skatteintäkterna har beräknats utifrån dessa prognossiffror. Befolkningsutvecklingen för olika åldersgrupper har sammanfattats i diagrammet nedan.

än på länge och osäkerheten om utvecklingen för ekonomin, inflationen och räntorna har ökat. Vidare skriver Boverket att mycket talar för en betydande efterfrågan på bostäder mot bakgrund av det stora antal ungdomar och invandrare som behöver bostäder.

Bostadsbyggandet i Linköpings kommun



Kurvorna i diagrammet visar att vi haft ca 18 månaders fördröjning mellan senaste toppen för antalet påbörjade lägenheter och toppen för antalet färdigställda lägenheter. Under årets 8 första månader 2008 har 178 studentlägenheter färdigställts. Antalet påbörjade lägenheter varierar över åren med toppar och bottnar. Ännu kan man inte se någon klart nedåtgående trend för påbörjade lägenheter utan möjligen en antydning till en påbörjad avmattning.

Arbetsmarknaden

Enligt SCB:s undersökning från juli 2008 var sysselsättningsnivån oförändrad i förhållande till nivån för ett år

Arbetslösa, i program med aktivitetsstöd och i arbete med stöd 2008

Kommuner, riket, län 2008	jan	feb	mars	april	maj	juni	juli	aug
Linköping	5,8	5,8	5,6	5,3	5,2	5,4	5,7	5,7
Norrköping	8,2	8,1	8,0	7,6	7,4	7,6	7,7	7,7
Östergötlands län	6,8	6,7	6,5	6,2	6,1	6,2	6,3	6,5
Riket	5,4	5,3	5,2	5,0	4,8	4,9	5,0	5,0
Stockholms län	3,6	3,6	3,5	3,4	3,4	3,5	3,7	3,6
Uppsala län	4,1	4,0	3,9	3,8	3,7	3,9	4,0	4,1
Södermanlands län	6,5	6,4	6,3	6,1	5,8	5,9	6,2	6,3
Jönköpings län	4,1	4,1	3,9	3,7	3,6	3,7	3,8	3,9
Örebro län	7,6	7,5	7,3	6,7	6,3	6,5	6,5	6,6
Västmanlands län	6,5	6,4	6,3	6,0	5,7	5,6	5,8	5,8

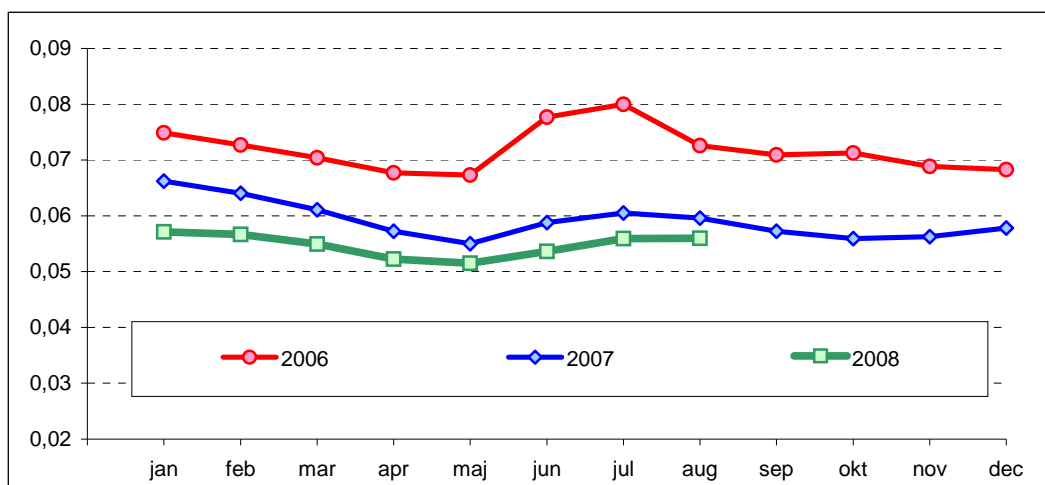
Arbetslösheten har inte börjat öka än, men de flesta experter bedömer dock att vi får se en ökning kommande halvår. I en jämförelse mellan länen ligger arbetslösheten i länet högt med 6,5 % i augusti. Nivån i förhållande till riket har ökat och var 1,5 procentenheter högre i augusti. Glädjande

sedan. Tecknen på en nedgång för sysselsättningen blir dock allt tydligare. De lediga platserna har minskat i flera månader och i augusti var de 26 000 färre än året innan. Det är främst på industrisidan som det blivit färre jobb lediga. Varslen har börjat dugga tätare och orderingången bland teknikföretagen minskar nästan utan undantag under tredje kvartalet. Detta visar teknikföretagens konjunkturbarometer. Den tidigare inbromsningen i konjunkturen är nu på väg in i direkt nedgång med negativ inverkan på produktion och antal anställda.

för Linköpings del är att nivån i augusti är lägre än den i januari. Normalt brukar vi ha en säsongsmässig uppgång under sommarmånaderna när studerande ungdomar söker arbete

Arbetslöshetsutvecklingen i Linköpings kommun 2006 - aug 2008

Arbetslösa, i program med aktivitetsstöd och i arbete med stöd



Arbetslösheten har t.o.m. augusti inte börjat öka i Linköpings kommun trots konjunkturavmattningen. Det man dock kan se är att arbetslöshetskurvan för 2008 närmat sig kurvan för 2007. När arbetslöshetskurvan för 2008 bryter igenom kurvan för 2007 så ökar arbetslösheten igen. Detta kommer sannolikt att inträffa inom den kommande sexmånadersperioden.

Styrning, roller och ansvar

I dokumentet "Ekonomistyrningsregler för kommunen" beskrivs de övergripande styrprinciper som gäller i Linköpings kommun. Nedanstående beskrivning är ett utdrag ur de fastställda reglerna.

Enligt kommunallagen skall kommunerna ha en god ekonomisk hushållning i sin verksamhet och i sådan verksamhet som bedrivs genom andra juridiska personer. I kommunallagen finns också krav på att det i budgeten ska finnas mål och riktlinjer för verksamheten. Dessa mål och riktlinjer ska ha betydelse för god ekonomisk hushållning.

Kommunfullmäktige har det samlade ansvaret och utövar styrning med stöd av kommunstyrelsen och genom fastställande av bl.a.

- Strategisk plan med Övergripande mål
- Reglementen för nämnder
- Bolagsordningar och ägardirektiv för kommunala bolag
- Budget med mål och riktlinjer som leder till god ekonomisk hushållning
- Övriga planer och program

Budgeten är kommunens huvudsakliga verktyg för planering och styrning av verksamheten. I budgeten fastställs hur kommunens samlade resurser ska prioriteras mellan olika nämnder och verksamheter. I budgeten beskrivs också under vilka förutsättningar den kommunala verksamheten ska bedrivas och vilka konsekvenser detta får för verksamheten, dvs. prestationer, resultat och effekter. Kommunfullmäktiges budget är kommunens övergripande styrdokument. Planer, program, riktlinjer och policies etc. är underordnade budgeten (stödande).

Kommunstyrelsen leder och samordnar förvaltningen av kommunens angelägenheter och har uppsikt över övriga nämnders och kommunala bolags verksamhet. Kommunstyrelsen är kommunens ledande politiska förvaltningsorgan. Styrelsen har ansvar för hela kommunens utveckling och ekonomiska ställning. Styrelsen leder och fastställer övergripande förutsättningar för planeringen och uppföljningen av hela den kommunala verksamheten. Kommunstyrelsen skall föreslå och utvärdera finansiella och övergripande mål för den kommunala verksamheten.

Varje nämnd formulerar och beslutar om mål inom sitt verksamhetsuppdrag. När nämnderna formulerar sina mål görs detta inom ramen för av kommunfullmäktige anvisade ekonomiska ramar och angivna mål och riktlinjer som leder till god ekonomisk hushållning, fastställd Strategisk plan med övergripande mål samt med beaktande av planer och program fastställda av kommunfullmäktige.

Nämnderna bekräftar genom årsbudgeten sitt åtagande gentemot kommunfullmäktige. Det sker genom att nämnderna inom den angivna ekonomiska ramen åtar sig att uppfylla de kommunövergripande mål som berör verksamheten samtidigt som man på ett övergripande sätt beskriver hur man kommer att arbeta för att uppnå dessa mål.

Nämnderna ansvarar också för att

- uppföljnings- och utvärderingsplan upprättas i enlighet med kommunstyrelsens anvisningar
- verksamhetsmålen följs upp och utfallet rapporteras i enlighet med fastställd utvärderingsplan
- genomföra intern kontroll som stöd för en effektiv verksamhet
- mätning och redovisning av resultat och effekter av genomförd verksamhet görs i enlighet med de krav som olika statliga myndigheter har
- kostnads- och kvalitetsjämförelser görs med andra organisationer

Nämnderna erhåller genom budgetbeslutet under hösten ett nettobelopp som kommunbidrag för den löpande verksamheten.

Respektive nämnd skall upprätta internbudget med beaktande av fullmäktiges beslut vad gäller inriktning och omfattning av verksamhet. I internbudget kan nämnden göra avsteg från den uppdelning av nettokostnaderna på verksamheter som redovisats i budgetförslaget dock med beaktande av fullmäktiges beslut vad gäller nämndernas förväntade resultat och effekter av verksamhet enligt beslut om mål och riktlinjer för verksamheten. Aktuell internbudget skall insändas till kommunstyrelsen senast 31 januari 2009.

För investeringar erhåller nämnderna ett årligt nettobelopp i form av nettoinvesteringsram.

Nämnderna har att under året att löpande följa upp och utvärdera verksamheten och ekonomin samt vidta erforderliga åtgärder vid avvikelser från fastställda planer och rapportera detta till kommunstyrelsen. Nämnderna ska även rapportera avvikelser från förväntade resultat och effekter för genomförd verksamhet.

Vid konflikt mellan mål och medel gäller medlen. Det innebär att tillgång till ekonomiska och andra resurser

sätter gräns för måluppfyllelsen och verksamhetens inriktning och omfattning.

Utförarstyrelsens förslag till verksamhetsplan innehåller beskrivning av såväl verksamhet som ekonomi. I förslagen beskriver styrelsen behov av förändring i befintliga verksamheter och resursförbrukning. Verksamhetsplanen baseras på information och samråd om tillgängligt resursutrymme. Efter kommunfullmäktiges godkännande av planen skall Utförarstyrelsen upprätta en budget som skall redovisas till kommunstyrelsen senast 31 januari 2009.

Kommunala mål för perioden 2007-2010

Kommunfullmäktige fastställde 2007-08-28 Strategisk plan med Övergripande mål. I denna beskrivs ett antal högt prioriterade frågor/områden av betydelse för kommunens utveckling i ett flerårigt perspektiv. Planen redovisas i sin helhet längst bak i budgethandlingen. Nedan anges de mål och strategier som formulerats för kommunens ekonomi.

Kommunens ekonomi

Mål

Kommunen och dess bolag ska ha en sådan ekonomisk stabilitet att den ger förutsättningar för en framtida expansion och utveckling av kommunen.

Kommunen och dess bolag ska ha ett årligt resultat som tillförsäkrar framtida kommuninvånare en bibehållen eller förbättrad nivå på anläggningar, service och verksamhet.

Kommunens ekonomi ska avvägas på ett sådant sätt att varje generation ska bära sina egna kostnader.

Nuläge

Kommunen har en ekonomi i balans.

Kommunen har behov av framtida stora investeringar i infrastruktur.

Kommunens ekonomiska resurser behöver omfördelas mellan olika verksamheter på grund av den demografiska utvecklingen.

Strategier

Den kommunala verksamheten

Kommunen ska främja konkurrens och noggrant pröva om det finns alternativa sätt eller alternativa utförare för att genomföra den kommunalt finansierade verksamheten på ett mer effektivt sätt.

Kommunen ska fortlöpande utvärdera att den kommunalt finansierade verksamheten bedrivs effektivt och med önskad kvalitet.

Kommunen ska fortlöpande pröva de kommunala bolagens verksamhet och i vilken organisatorisk form den ska bedrivas. Om verksamhet utan nackdel för kommuninvånare eller för kommunens utveckling kan bedrivas av företag med annan ägare bör den avyttras så att resurser kan frigöras för mer angelägna uppgifter. Budget och ekonomisk styrka.

Budget och ekonomisk styrka

Kommunens budget ska innehålla full kostnadstäckning för pensionskostnader (fullkostnadsmodellen) samt en tillräcklig reserv för osäkra faktorer.

Kommunen och dess bolag ska inte ta sådana ekonomiska risker som kan leda till kommunalskatteshöjningar, försämrad kommunal service eller att den ekonomiska ställningen äventyras.

Investeringar och resurser

Kommunen ska endast lånefinansiera större infrastrukturinvesteringar, dvs. där det är rimligt att kostnaderna för investeringen ska bäras även av kommande generationer.

Kommunens skattesats ska utifrån en bedömning av kommunens ekonomiska ställning anpassas till den verksamhet som avses bli utförd.

Kommunen ska ha en god plan- och markberedskap för att snabbt och effektivt kunna möta behov av utbyggnad av kommunen i form av bostäder, infrastruktur, rekreationsområden, skolor, lokaler m.m.

BUDGETPROCESSEN

Budgetarbetet inleddes med att nämndernas tjänstemän den 5 februari lämnade förslag till justerade ramar med anledning av demografiska förändringar enligt den justerade befolkningsprognosen och eventuella ofrånkomliga behov. Förslaget till ramjusteringar diskuterades i den Strategiska chefsgruppen vid sammanträdet den 12 februari som därefter lämnade ett samlat förslag till ramjusteringar. Kommunstyrelsen fastställde den 4 mars direktiv inför budgetarbetet, preliminära driftbudgetramar samt investeringsramar för respektive nämnd.

Till den första budgetberedningen i maj "Omvärld Linköping" redovisade nämnderna en OBS (omvärldsbevakning, bedömning, strategi) för nämndens verksamhet. Fokus för redovisningen den 14 maj var respektive nämnds OBS. Det gjordes även en fördjupad redovisning av Sveriges Kommuner och Landstings Ekonomirapport – Om kommunernas och landstingens ekonomi samt medborgarinformation.

Till budgetberedningen den 3-5 september lämnade nämnderna fullständiga budgetförslag. Varje nämnd/styrelse formulerade och beslutade om mål inom sitt uppdrag inom den av Kommunfullmäktige anvisade ekonomiska ramen. Verksamhetsmålen ska visa hur respektive nämnd/styrelse avser att bidra till uppfyllande av de övergripande mål och strategier som finns i Strategisk plan och övriga mål och riktlinjer för en god ekonomisk hushållning. Därutöver redovisade nämnderna de uppdrag som de fick i budget 2008.

Tvåårsbudget

Hittills har kommunens budgetarbete genomförts årligen i två etapper med en budgetberedning på våren och en på hösten. För att få ett mer långsiktigt fokus, ge nämnderna möjlighet till en mer långsiktig planering samt minska arbetet med budget inför kommunen istället tvåårsbudget från och med budget 2009-2010.

Kommunfullmäktige fastställer senast i november vartannat år nämndernas ramar för de kommande två åren med plan för påföljande två år och tillhörande verksamhetsmål. Under 2008 omfattade budgetberedningen budgetramar för åren 2009-2010 med plan för åren 2011 och 2012. Den 25 november 2008 fastställde fullmäktige nämndernas ramar. Kommunstyrelsen fick i uppdrag att inför 2010 besluta om eventuella tekniska justeringar av nämndernas ramar med anledning av förändringar av demografi, pris och lön. Kommunstyrelsens "tekniska" justeringar av nämndernas ramar tillsammans med nya skatteprognoser från Sveriges

Kommuner och Landsting samt budgetpropositionen medför eventuellt att även den samlade resultat- och finansieringsbudgeten för kommunen för år 2010 med plan för 2011 och 2012 behöver justeras. Under 2009 sker ingen budgetberedning. Enligt kommunallagen ska kommunstyrelsen lämna förslag till skattesats före oktober månads utgång och kommunfullmäktige fastställa skattesatsen före november månads utgång.

Nämnderna får ett ökat ansvar att hantera förändringar som inte avser demografi, prisökningar eller av kommunstyrelsen godkända löneökningar inom ram. Vid behov ska nämnden justera verksamhetsplan och internbudget så att verksamheten kan bedrivas inom fastställd ram.

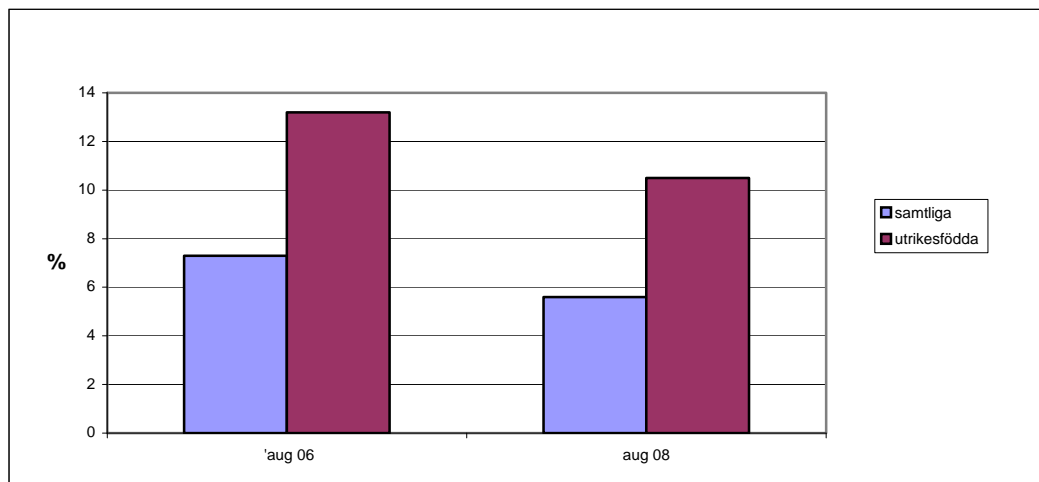
NÅGRA VIKTIGA KOMMUNALA FRÅGOR

Arbete och integration

Antalet sysselsatta i landet förväntas öka med 270 000 personer till 2030 enligt SCB senaste prognos. Försörjningsbördan kommer att fortsätta att öka men i långsammare takt än den gjorde under perioden 1990- 2007. Trots att 40-talisterna går i pension kommer den arbetsföra befolkningen (20-64 år) att öka med 70 000 personer i landet under kommande 10-årsperiod.

I Linköpings kommun kommer arbetskraften (20-64 år) att växa med 6 600 personer till 2017. Tillgången på kvalificerad arbetskraft kommer att öka i kommunen närmaste 10-årsperioden tack vare att babyboomens barn nu börjar nå studentåldrarna. Ett ökat inflöde av utländska studenter kan också bidra till att öka arbetskraftsreservens storlek. Detta under förutsättning att förslaget går igenom om att utländska studenter lättare skall få uppehållstillstånd om man kan skaffa arbete efter avslutade studier. Om studier för utländska studenter kommer att avgiftsbeläggas minskar sannolikt intresset för studier i vårt land.

En stor del av den flyktinginvandring som skett under 2000-talet har byggt på arbetskraftens storlek med 3 600 av den totala ökningen av arbetskraften i Linköping som var 4 340 personer. Kommunstyrelsen beslutade i februari 2008 om ändrad inriktning av mottagande och integrering av flyktingar och invandrare genom bildandet av en ny enhet "Jobbtorget". Syftet är att få flyktingar och invandrare till självförsörjning och att bli delaktiga i samhället. Svenska för invandrare ska ha en tydlig yrkesinriktning och skall läsas på halvtid kombinerat med praktik alternativt som ett individuellt upplägg utifrån den egna planeringen. Sfi för flyktingar finansieras med statsbidrag för flyktingmottagande medan Sfi för invandrare finansieras med kommunbidrag.



Den högkonjunktur vi har haft har förbättrat sysselsättningsläget för utrikes födda både i landet och i Linköpings kommun. Resultatet av satsningen på "Jobbtorget" går ännu ej att avläsa mot arbetslöshetsstatistiken för utrikes födda. Verksamheten har pågått för kort tid för att kunna utvärderas överhuvudtaget.

Kommunen har en unik chans att fortsätta att växa under kommande 20 års period genom att få många av studenterna att bosätta sig och bilda familj i Linköping kommun. Möjligheterna kommer att försämrats snabbt då årskullarna minskar kraftigt när babyboomens barn lämnat högskolan. Tidigast om 20-25 år kan årskullarna (19-24 år) bli så stora som de kommer att vara under kommande 5-10 års period. SCB gör antagandet att invandringsöverskottet kommer att minska från nivåer över 40 000 till under 20 000 personer fram till 2013. För Linköpings del borde detta också innebära en halvering från dagens nivåer.

Trots att invandringen förväntas minska utgör invandrarna tillsammans med studenterna en viktig resurs för utvecklingen av kommunens näringsliv.

Linköpings framtida utveckling

Linköpings framtida utveckling är en fråga som berör oss alla. Vilken stad vill vi bo, arbeta och leva i? Vad är viktigt för att vi ska må bra, utvecklas och känna oss trygga?

Linköping växer och går en spännande framtid till mötes. Samarbetet med Norrköping skapar nya och i ett svenskt perspektiv unika förutsättningar att utveckla landets fjärde storstadsregion. Detta förväntas ge Linköping och hela regionen ny växtkraft. Det handlar om att skapa en gemensam marknad – en större marknad - genom en ökad integration av Linköping och Norrköping. Städerna ska odla och utveckla sina egna profiler och därigenom komplettera varandra och öka utbudet för såväl invånare som för företag. Vi ska erbjuda storstadens fördelar men fortsätta att undvika dess nackdelar. Infrastrukturen är avgörande – inom regionen – såväl som till och från länet. Hög hastighetsjärnvägen Ostlänken är central för ökad närhet till Sveriges mest dynamiska arbetsmarknad – Stockholm – och på sikt även till kontinenten. Förbättrad kollektivtrafik

inom regionen, framförallt mellan Linköping och Norrköping, är av stor betydelse för utvecklingen.

Beredskapen inför framtiden är viktigt. Utvecklingen är – ett bra utgångsläge till trots - inte given. Framtiden kommer att kräva mycket av oss. Konkurrensen om arbetskraft och företag hårdnar och motiverar mobilisering. Vi ska genom långsiktigt arbete och strategiska satsningar skapa förutsättningar för Linköping att aktivt bidra till en konkurrenskraftig storstadsregion. I detta inryms mycket; attraktiva och hållbara stadsmiljöer, bra bostäder, utbildning på alla nivåer och attraktiv mark och lokaler till företag. Även mjukare värden måste ges förutsättningar att utvecklas. Det handlar om att skapa inkluderande miljöer, motverka segregation och utslagning och stimulera mångfald och tolerans. Lyckas vi med detta följer tryggheten på köpet. Vi vill att Linköping ska vara en av Sveriges mest attraktiva städer att bo och arbeta i och dessutom vara en förebild för hållbar stadsplanering.

Personal

Personalstrategisk verksamhet ansvarar för övergripande samordning, styrning och ledning av det personalstrategiska arbetet. Uppdraget är att utifrån omvärldsbevakning, personalbehovsprognos, personalboksut, medarbetarenkäter, arbetsmiljöuppföljningar och intern dialog med förvaltningarna identifiera utvecklingsområden. Initiera och utveckla modeller och verktyg som stödjer processen, implementera och följa upp aktiviteter inom personalområdet för att kommunen ska uppnå de långsiktiga målen för Linköpings kommun som arbetsgivare. Andelen kvinnor i organisationen är 80 % och andelen utomnordiska anställda är 7 %. Ett av våra långsiktiga mål är att vara nationellt ledande inom jämställdhet och mångfald. Det viktigt att initiera aktiviteter som är kunskapshöjande och attitydförändrande och som bidrar till att människor med olika kön och bakgrund söker sig till Linköpings kommun. Jämställdhet och mångfaldsarbetet är ett långsiktigt arbete som måste bedrivas målmedvetet och strukturerat och vara arbetsplatsnära.

Linköpings kommun ska tillhöra de mest attraktiva arbetsgivarna i regionen och målet ställer höga krav på hur vi agerar som arbetsgivare. Framtidens chefer kommer att leda nya generationer med attityder och värderingar som kan skilja sig från dagens. Enligt studier av framtidens arbetstagare kommer de ställa högre krav på arbetsgivaren, de kommer byta arbete oftare och fokusera mer på livskvalitet och mindre på hierarkisk karriär jämfört med tidigare generationer. Den unga generationen arbetstagare kommer värdesätta flexibla arbetsgivare och möjligheter till utveckling i form av laterala intern rörlighet och nya uppdrag. Bra balans mellan arbete och fritid väger tungt vid valet av arbetsgivare. Kommunstyrelsen har fastställt riktlinjer för småbarnsföräldrars möjlighet att kunna förena familjeliv och arbetsliv.

Den ökade konkurrensen om arbetskraft ställer högre krav på att organisationen har en tydlig identitet. Organisationer med tydliga värderingar har också förmågan att attrahera människor som står för och representerar samma värderingar. Ett starkt arbetsgivarmärke är avgörande för att vara konkurrenskraftig på lång sikt. Då anställas kunskap, engagemang och lojalitet är den främsta konkurrensfördelen måste organisationen kunna attrahera, rekrytera och behålla anställda med rätt kompetens för uppdraget. Kommunstyrelsen har fastställt riktlinjer för rekrytering enligt modell för kompetensbaserad rekrytering för en effektiv och rättvis rekrytering samt riktlinjer för marknadsföring av kommunen som arbetsgivare har utarbetats.

Vi står inför ett generationsskifte och en ny arbetsmarknad för äldre arbetskraft. Avgången av erfarna fyrtiotalister kan skapa påtagliga kompetensluckor i verksamheterna. Det är viktigt att kartlägga de kompetenser som kommer försvinna om 3-5 år. Linköpings kommun behöver utveckla system och metoder för systematisk överföring av kunskap från äldre till yngre. Utveckling av mentorsprogram är ett viktigt steg i den riktningen. Det är viktigt att ledarskapet har ett tydligt fokus på värderingar. Värderingsstyrt ledarskap bygger på tanken att engagerade medarbetare som får ett gott stöd av sina chefer leder till högre produktivitet, innovation och nöjdare brukare. Vårt långsiktiga mål att sjukfrånvaron ska minska kräver ett gott ledarskap och en god arbetsmiljö.

De processer som vi har identifierat som kräver utveckling och stöd är kompetensförsörjningsprocessen, rehabiliteringsprocessen, systematiska arbetsmiljöarbete, lönebildningsprocessen och rekryteringsprocessen. Processerna ska beskrivas och stöd ska utformas så att processen blir säker, effektiv, ändamålsenlig och anpassad efter behoven.

Budgetberedningens kommentarer

Den beslutade budgeten visar att kommunen uppfyller resultatmålet både för budgetåren 2009-2010 och för planperioden 2011-2012.

Det finansiella målet med en likviditet på cirka 100 mnkr uppnås för samtliga år. Det förutsätter nyupptagna lån för infrastrukturinvesteringar så att kommunens låneskuld vid utgången av år 2010 uppgår till max 400 mnkr.

Investeringarna beräknas till 249 mnkr för år 2009 och 238 mnkr för år 2010 vilket innebär att investeringsnivån överstiger avskrivningarna som uppgår till drygt 80 mnkr per år. Det innebär att utrymme för framtida driftkostnader tas i anspråk.

Den nu rådande finanskrisen och lågkonjunkturen gör att det råder en stor osäkerhet om när i tiden exploateringsinkomsterna för de olika projekten erhålls.

En viktig faktor vid bedömning av framtiden är utvecklingen av antalet invånare. Den beslutade befolkningsprognosen har varit basen för beräkningarna både för skatteintäkterna och för nämnderna. Kostnaderna för det ökade antalet invånare är dock svåra att bedöma då det till stor grad beror på vilka ålderskategorier och vilka övriga behov som invånarna som flyttar hit har.

För att hantera osäkerheten vid beräkning av skatteintäkter och utfallet i utjämningsystemet finns i budgeten en reserv på 15 mnkr. Därutöver finns en markering av tidigare års resultat under eget kapital för osäkra slutavräkningar för skatteintäkterna som uppgår till 100 mnkr.

Finansieringsplanen utgår från det prognostiserade resultatet för 2008. Om resultatet blir högre/lägre eller investeringarna lägre än beräknat under 2008 förändras ingångsvärdet i planen. Finansieringsplanen är också beräknad utifrån förutsättningen att alla resursmedel utnyttjas under 2009. Budgetberedningen bedömer att kommunens mål om finansiering kommer att uppfyllas. I sista hand har kommunstyrelsen alltid att ta hänsyn till finansmålet vid beslut om ianspråktaganden av resursmedel.

Ramförändringar och budgetuppdrag

I nedanstående tabell finns en sammanfattning av beslutet om förändrade ramar för de olika nämnderna. Effektiviseringskrav med 1,0 % som genom-

förs med full effekt fr.o.m. 2010 har fördelats på respektive nämnd. Effektiviseringseffekter inköp kommer att fördelas senare.

Budgetberedningens förslag till förändringar av nämndernas ramar

Belopp tkr	Budget 2009	Budget 2010	Plan 2011	Plan 2012
Kommunfullmäktige	87	45	45	45
Kommunens revisorer	97	97	97	97
Kommunstyrelsen	10 240	5 468	4 468	4 468
Kommunstyrelsens anställningsmyndighet	15 642	11 607	9 357	9 357
Överförmyndarnämnden	330	292	292	292
Valnämnden	64	56	0	0
Äldrenämnden	33 636	30 615	26 565	26 565
Omsorgsnämnden	23 867	20 689	20 689	20 689
Barn- o ungdomsnämnden	72 274	64 888	68 810	69 116
Bildningsnämnden	28 486	23 978	21 420	21 412
Kultur- o fritidsnämnden	6 563	5 200	6 200	6 200
Teknik- o samhällsbyggnadsnämnden	7 238	5 422	5 422	5 422
Kollektivtrafiknämnden	5 989	5 215	5 515	5 815
Socialnämnden	16 676	14 402	7 902	6 402
Miljönämnden	20	16	16	16
Byggnämnden	98	78	78	78
Utförelsestyrelsen				
Pensionering, exkl finansiella poster	20 090	14 234	13 121	13 079
Resursmedel	-24 208	3 215	31 918	36 810
Reserv för pris, lön o demografi	-231 723	-279 947	-305 642	-308 985
Effektiviseringseffekter inköp (ska fördelas på nämnderna)	-5 000	-10 000	-10 000	-10 000
Summa	-19 534	-84 430	-93 727	-93 122

Nedan ges mycket kortfattade kommentarer till de ramförändringar som beslutats för olika nämnder samt de uppdrag som getts till nämnderna. I sammanfattningen under respektive nämnds budget finns en något utförligare specifikation.

Nämndernas har i sina budgetramar fått en generell pris- och lönekompensation för år 2009. Komplettering kommer att göras under 2009 utifrån de riktade lönesatsningar som beslutas under budgetåret. Kompensation för lön har beräknats utifrån gällande avtal. Priskompensationen är baserad på SKL:s bedömning och har beräknats med 2,4 %.

Från och med 2007 års budget har ett årligt utrymme på 8 000 tkr avsatts för att ge möjlighet för nämnder och verksamheter att kunna disponera tidigare års överskott. I de beslutade förändrade ramar ovan ingår en fördelning av 2009 års utrymme, för resterande år sker en fördelning

under hösten året före aktuellt år. För 2009 uppgick önskemålen sammanlagt till 12 110 tkr och 8 000 tkr fanns att disponera.

Gemensamma budgetuppdrag

Samtliga nämnder med taxor och avgifter får i uppdrag att se till att avgifterna årligen räknas upp med index.

Samtliga nämnder får i uppdrag att genomföra effektiviseringar för inköp. Budgetberedningen räknar med effektiviseringseffekter på 5 mnkr för 2009 och därefter 10 mnkr per år. Kommundirektören får i uppdrag att ta fram ett förslag till fördelning som kommunstyrelsen sedan beslutar om. Därutöver föreslås ett effektiviseringskrav med 1,0 % som genomförs med full effekt fr.o.m. 2010, det fördelas på samtliga nämnder enligt nedan.

Belopp tkr	Budget 2009	Besparing 0,60 %	Besparing 1,00 %	Effektivisering inköp
Kommunfullmäktige	10 540	63	105	
Kommunens revisorer	3 202	0	0	
Kommunstyrelsen	201 971	1 212	2 020	
Kommunstyrelsens anställningsmyndighet	271 448	1 629	2 714	
Överförmyndarnämnden	9 356	56	94	
Valnämnden	1 913	11	19	
Äldrenämnden	767 565	4 605	7 676	
Omsorgsnämnden	794 629	4 768	7 946	
Barn- och ungdomsnämnden	2 033 852	12 203	20 339	
Bildningsnämnden	671 748	4 030	6 717	
Kultur- och fritidsnämnden	215 560	1 293	2 156	
Teknik- och samhällsbyggnadsnämnden	291 597	1 750	2 916	
Kollektivtrafiknämnden	268 388	1 610	2 684	
Socialnämnden	68 636	412	686	
Miljönämnden	-6 104	6	10	
Byggnämnden	4 962	30	50	
Utförelsestyrelsen	0	0	0	
Summa	5 609 263	33 679	56 132	5 000

*Socialnämndens budget är reducerad med 171,2 mnkr för ekonomiskt bistånd

I budgetpropositionen aviseras en sänkning av den lagstadgade arbetsgivaravgiften med 1 % samtidigt rekommenderar SKL en höjning av det kalkylerade påslaget avseende avtalspensioner med 0,24 procentenheter. Netto beräknas sänkningen av PO-påslaget till 0,76 procentenheter vilket motsvarar 22 868 tkr för hela kommunen som fördelats på respektive nämnd. Därutöver aviseras sänkt arbetsgivaravgift för ungdomar under 26 år som för Linköping beräknas motsvarar ca 3,6 mnkr lägre per år utifrån 2008 års löneutbetalningar till ungdomar, eftersom effekterna är ojämnt fördelade och ständigt förändras regleras inte nämndernas rammar.

Omfördelning inom ram är ledordet och istället för nya tjänster ska grundsinsättet vara "Vem inom organisationen kan omfördelas att arbeta med detta?"

Samtliga nämnder får i uppdrag att förstärka fokuset på kvalitetsuppföljning och redovisa resultaten av kvalitetsuppföljningarna för medborgarna.

Kommunledningskontoret och Linköpings Stadshus AB får ett gemensamt uppdrag att se över samordningsvinster mellan kommunen och Stadshus AB inom olika administrativa områden.

Investeringar och exploatering

Den nu rådande finanskrisen och lågkonjunkturen gör att det råder en stor osäkerhet om när i tiden exploateringskomsterna för de olika projekten erhålls.

Även det pågående arbetet med översiktsplanen kommer att innebära fördjupade diskussioner och eventuellt omprioritering och justeringar av investeringsbudgeten.

Barn- och ungdomsnämnden och teknik- och samhällsbyggnadsnämnden får i uppdrag att område för område tillsammans titta på var det finns ledig kapacitet i förskolor och skolor och var vi ska bygga bostäder.

Teknik- och samhällsbyggnadsnämnden får i uppdrag att återkomma till kommunstyrelsens planeringsutskott med en separat genomgång av exploateringsområdena för en prioritering. Dessutom ska nämnden redovisa vad det kostar att ha 25 hektar planlagd mark klar och vem inom kommunen som tar ansvar för att sälja den volymen mark.

Teknik- och samhällsbyggnadsnämnden och Linköpings Stadshus AB får i uppdrag att tillsammans se över ansvaret för hur exploateringskostnaderna fördelas mellan kommunen och Stadshus AB.

Kultur- och fritidsnämnden får i uppdrag att titta på om det är det är den bästa lösningen att investera mer i nuvarande läge för simhallen eller om nya lägen bör prövas.

Kommunfullmäktige

Kommunfullmäktiges budgetram minskar med 165 tkr på grund av färre sammanträden.

Kommunens revisorer

Kommunens revisorer omfattas inte av effektiviseringskravet på 0,6 %.

Kommunstyrelsen

Kommunstyrelsen minskar antalet sammanträden fr.o.m. år 2009 vilket motsvarar 100 tkr.

Budgetberedningen är positiv till mentorsprogrammet men det får finansieras inom befintlig ram.

Kommunstyrelsens medel för personalfrågor minskas med 1 000 tkr per år fr.o.m. 2009 och framåt.

Ramen utökas med 1 000 tkr för år 2009 och framåt för Kontakt Linköping, verksamhetsutveckling. Därutöver utökas ramen med 1 000 tkr år 2010 för genomförande av Kontakt Linköping. Samtidigt räknar budgetberedningen med en besparing med 500 tkr för 2009 och därefter med 3 000 tkr per år för effekter av Kontakt Linköping. Kommunledningskontoret återkommer med ett förslag till fördelning av besparingen.

För att finansiera personal med språk- och kulturkompetens vid Medborgarkontoret i Skäggetorp utökas ramen med 700 tkr per år.

Ramen utökas med 2 000 tkr per år för samarbetet mellan Linköping och Norrköping och samtidigt minskas ramen med motsvarande belopp fr.o.m. år 2010 som en effekt av samarbetet. Kommunledningskontoret återkommer med ett förslag till fördelning av besparingen.

Kommunstyrelsens anslag för besöksnäring och turism utökas med 1 000 tkr per år.

Anslaget för hyreskostnader utökas med 2 000 tkr på grund av ändrat redovisningssätt för hyreskostnader inom Cloetta center som balanseras av en förväntad finansiell intäkt från Linköpings Stadshus AB.

För år 2009 medges kommunstyrelsens verksamheter ianspråkta 464 tkr av eget kapital.

Kommunstyrelsen som anställningsmyndighet

Kommunledningskontoret får i uppdrag att kartlägga de verksamhetsmässiga och ekonomiska konsekvenserna av prognostiserat rekryteringsbehov av chefer och andra nyckelfunktioner under femårsperioden 2009 – 2014 samt ta fram förslag till åtgärder.

Personalutskottet får i uppdrag att göra en ordentlig genomlysning av hur mycket mer våra lärarlöner kostar än för jämförbara kommuner och varför.

Därutöver utökas ramen med ytterligare 700 tkr till lokaler endast 2009, därefter ska det ske en minskning av lokal-kostnaden till 2008 års nivå.

Ramen utökas med 1 350 tkr år 2009 för förstärkning av barngrupp med 3 socialsekreterare och 3 150 tkr för förstärkning med 7 handläggare av ekonomiskt bistånd och för 2010 med halva beloppet. Förvaltningen får i uppdrag att utreda organisationen och arbetsformerna.

Ramen utökas med 2 450 tkr per år till fortsatt förstärkt kvalitetsuppföljning inom vård- och omsorgsområdet. Utökningen motsvarar halva det åskade beloppet och resterande utökning får finansieras inom befintlig ram.

Omsorgsnämnden har i samarbete med socialkontoret och socialnämnden drivit projektet ”HvB på service”. I projektet har socialkontoret finansierat motsvarande 1,0 årsarbetare socialsekreterare inom enheten Råd och stöd. Anledningen var att arbetsuppgifter flyttats från socialkontoret till beroendekliniken. Från och med 2008-03-01 har projektet övergått till permanent verksamhet inom omsorgsnämnden därför flyttas 450 tkr från socialkontoret till omsorgsnämnden som är beställare av uppdraget.

Valnämnden

Valnämndens ram utökas med 30 tkr år 2009 och 2010 för att finansiera ytterligare två valdistrikt.

Äldrenämnden

Nämnden får i uppdrag att återkomma med en redovisning av hur hemtjänsttimmar fördelas på olika åldersgrupper och hur det förändrats över åren.

Nämndens ram utökas med 3 600 tkr år 2009, 3 650 tkr år 2010 och därefter 1 600 tkr per år för införandet av Tre-serva. Resterande kostnader får finansieras inom nämndens ram. Från och med år 2011 minskas nämndens ram med 2 000 tkr för förväntad besparing/effektivisering med anledning av införandet av Treserva.

På grund av att antalet äldre blir fler än i tidigare befolkningsprognoser utökas äldrenämndens ram med 3 165 tkr per år vilket motsvarar en utökning med 10 200 hemtjänst-timmar från år 2009 och framåt.

Nämndens ram utökas med 41 tkr på grund av ändrade momsregler för föreningsbidrag.

Omsorgsnämnden

Nämndens ram utökas med sammanlagt 1 750 tkr fr.o.m. år 2009 för införande av habiliteringsersättning för personer med fysisk eller psykisk funktionsnedsättning för att stimulera deltagande i daglig verksamhet/sysselsättning samt för höjd habiliteringsersättning för personer med utvecklingsstörning.

Omsorgsnämnden har i samarbete med socialkontoret och socialnämnden drivit projektet ”HvB på service”. I projektet har socialkontoret finansierat motsvarande 1,0 årsarbetare socialsekreterare inom enheten Råd och stöd. Anledningen var att arbetsuppgifter flyttats från socialkontoret till beroendekliniken. Från och med 2008-03-01 har projektet övergått till permanent verksamhet inom omsorgsnämnden därför flyttas 450 tkr från socialkontoret till omsorgsnämnden som är beställare av uppdraget.

Nämndens ram utökas med 226 tkr på grund av ändrade momsregler för föreningsbidrag.

Barn- och ungdomsnämnden

Barn- och ungdomsnämnden, bildningsnämnden och kultur- och fritidsnämnden får ett gemensamt uppdrag att samordna skolbibliotek med vuxenbibliotek.

Barn- och ungdomsnämnden och teknik- och samhällsbyggnadsnämnden får i uppdrag att område för område tillsammans titta på var det finns ledig kapacitet i förskolor och skolor och var vi ska bygga bostäder.

Nämnden får i uppdrag att redovisa konsekvenserna för fritidsgårdarna av de minskande elevkullarna.

Nämndens ram utökas med 3 000 tkr per år för extra satsning på landsbygdsskolor.

Barn- och ungdomsnämndens ram utökas med 6 500 tkr år 2009, 10 700 tkr år 2010, 13 400 tkr år 2011 och 13 800 tkr år 2012 för grundskolans lokaler.

Ramen utökas med 2 533 tkr år 2009, 3 708 tkr år 2010, 4 930 tkr år 2011 och 4 836 tkr år 2012 för IT i skolan, ökningen motsvarar halva det äskade beloppet och resterande del får finansieras inom befintlig ram.

På grund av en teknisk justering för elevservrar omfördelas 630 tkr från barn- och ungdomsnämnden till bildningsnämnden.

Under kommunens resursmedel finns 2 000 tkr per år för eventuell medfinansiering av "Förskolläraryftet".

För år 2009 medges nämnden ianspråkta 4 645 tkr av eget kapital.

Bildningsnämnden

Bildningsnämnden och socialnämnden får i uppdrag att ha beredskap för att växla upp tempot för arbetet/projektet framgångsrika metoder för att få de som är arbetsföra av biståndstagarna i egen försörjning. Nämnderna får även i uppdrag att tillsammans redovisa konsekvenser och kostnader av om samtliga som bedöms som arbetsföra av de som får ekonomiskt bistånd skickas till jobbtorget.

Barn- och ungdomsnämnden, bildningsnämnden och kultur- och fritidsnämnden får ett gemensamt uppdrag att samordna skolbibliotek med vuxenbibliotek.

Bildningsnämndens ram utökas med 3 000 tkr år 2009 och år 2010 för en filial till jobbtorget i Skäggetorp.

Ramen utökas med 654 tkr år 2009, 1 094 tkr år 2010, 1 536 tkr år 2011 och 1 528 tkr år 2012 för IT i skolan, ökningen motsvarar halva det äskade beloppet och resterande del får finansieras inom befintlig ram.

På grund av en teknisk justering för elevservrar omfördelas 630 tkr från barn- och ungdomsnämnden till bildningsnämnden.

För år 2009 medges nämnden ianspråkta 2 261 tkr av eget kapital.

Kultur- och fritidsnämnden

Barn- och ungdomsnämnden, bildningsnämnden och kultur- och fritidsnämnden får ett gemensamt uppdrag att samordna skolbibliotek med vuxenbibliotek.

Nämnden får i uppdrag att titta på om det är den bästa lösningen att investera mer i nuvarande läge för simhallen eller om nya lägen bör prövas.

I förra årets budget fick nämnden 500 tkr för år 2009 och 1 000 tkr från år 2010 och framåt för tillkommande kostnader för ersättningsarenor Folkungavallen. På grund av förseningar tas ökningen av ramen bort för åren 2009 och 2010. Kommunens resursmedel har istället utökats med 2 500 tkr år 2010, 10 000 mnkr år 2011 och 15 000 mnkr för år 2012 som resurs för ersättningsarenor Folkungavallen, fotboll och friidrott. Beloppen avser bruttobelopp som ska finansieras med exploateringsinkomster. Exploateringsinkomsterna kommer först några år efter att de nya arenorna färdigställts.

Ramen utökas med 1 000 tkr per år fr.o.m. 2009 för kvalitetsförstärkning kopplat till nytt utvecklingsprogram för Gamla Linköping.

Det nya avtalet avseende drift och skötsel av hangaren Hot Sport Center innebär en kostnadsökning utöver ordinarie uppräknings i budget, nämndens ram utökas med 250 tkr per år.

Teknik- och samhällsbyggnadsnämnden

Barn- och ungdomsnämnden och teknik- och samhällsbyggnadsnämnden får i uppdrag att område för område tillsammans titta på var det finns ledig kapacitet i förskolor och skolor och var vi ska bygga bostäder.

Nytt räddningsövningsfält är försenat, nämndens ram minskas med 1 600 tkr per år.

Nämndens ram utökas med 1 300 tkr per år för sanering av förorenad mark och deponier.

Indexuppräknings utöver ordinarie uppräknings i budget för skötselentreprenader och belysningsavtal uppgår till sammanlagt 1 478 tkr för 2009 och därefter 3 558 tkr per år. Nämnden ersätts för indexuppräknings men får samtidigt sparbetings med motsvarande belopp vilket innebär att nettoramen inte förändras.

För år 2009 medges nämnden ianspråkta 650 tkr av eget kapital.

Kollektivtrafiknämnden

Kollektivtrafiknämnden får i uppdrag att återkomma med en redovisning av vilken besparing som uppstår vid upphandlingen av skolskjutsar som en effekt av ändrade skoltider. Dessutom ska nämnden redovisa hur mycket lägre kostnaden för färdtjänsten blir när fler färdtjänstresenärer reser med den allmänna kollektivtrafiken.

Kollektivtrafiknämnden får i uppdrag att redovisa jämförelser med andra kommuner av bland annat kostnad per resande och kostnadstäckning per resande, i uppdraget ingår att redovisa analyser och bedömningar.

ÖTRAF:s styrelse beslutar om taxan för kollektivtrafik, nämnden har dock möjlighet att ta ut en högre taxa för den särskilda kollektivtrafiken. Nämnden får i uppdrag att räkna på vilken effekt en höjning av taxan för särskild kollektivtrafik får för antalet resande och vad det ger i ökade intäkter.

Nämndens ram utökas med 300 tkr 2009, 600 tkr 2010, 900 tkr 2010 och 1 200 tkr för år 2011 som kompensation för indexuppräknning enligt tillägg till avtal om biogasleverans mellan svensk Biogas och kommunen.

Socialnämnden

Bildningsnämnden och socialnämnden får i uppdrag att ha beredskap för att växla upp tempot för arbetet/projektet framgångsrika metoder för att få de som är arbetsföra av biståndstagarna i egen försörjning. Nämnderna får även i uppdrag att tillsammans redovisa konsekvenser och kostnader av om samtliga som bedöms som arbetsföra av de som får ekonomiskt bistånd skickas till jobbtorget.

Socialnämnden får i uppdrag att göra en fördjupad analys av de av biståndstagare som socialförvaltningen bedömt som arbetsföra och skickat till jobbtorget men som inte dyker upp där.

Nämndens ram för ekonomiskt bistånd utökas med hälften av det äskade beloppet d.v.s. 10 000 tkr 2009, 8 000 tkr 2010 och 1 500 tkr 2011.

Socialnämndens ram utökas med 1 000 tkr per år för familjehem.

Miljönämnden

Beloppet för effekten av ändrat huvudmannaskap för djurskyddet regleras när kommunen fått definitiva uppgifter från staten.

Byggnämnden

Den 1 jan 2010 kommer Lantmäteriverket överlämna ansvaret till landets kommuner för att ajourföra det upprättade lägenhetsregistret. Enligt SKL kommer inte kommunerna att få någon ersättning för ajourhållning av lägenhetsregistret. Nämnden får finansiera den tillkommande kostnaden som är beräknad till 200 tkr per år fr.o.m. år 2010 inom befintlig ram.

Utförarstyrelsen

Utförarstyrelsen bedriver verksamhet inom områden som bedöms som lämpliga att konkurrensutsätta. Styrelsen skall utföra sådan verksamhet med den inriktning och omfattning som framgår av avtal mellan styrelsen och övriga nämnder inom kommunen. Styrelsen fastställer själv sin interna budget. Styrelsen finansieras genom de medel dess verksamhet inbringar.

Pensionsenheten

Avsättning till pensionsfonden för åren 2009 till 2012 avser KAP-KL skulden, det vill säga intjänad pensionsrätt efter 1998 som skuldförs hos kommunen. Beloppet för ny avsättning respektive år uppgår till följande belopp.

- 2009 19 mnkr
- 2010 18 mnkr
- 2011 17 mnkr
- 2012 18 mnkr

Kommunstyrelsen har den 12 augusti 2008 beslutat om strategi för uttag från pensionsfonden med början år 2009.

Uttag från fonden uppgår till följande belopp år 2009-2011.

- 2009 22 mnkr
- 2010 24 mnkr
- 2011 28 mnkr

Omräkning av uttag från fonden ska ske vart tredje år. Första omräkningsåret är 2012.

I början av september har pensionsadministratören SPP levererat nya beräkningar av förändringen av pensionskulden för pensioner intjänade före 1998. Beräkningarna har justerats så att parametrarna följer SKL:s bedömning för utvecklingen av KPI och lönerna för respektive år som kommunen använder för beräkning av den centrala resursen för pris- och löneförändringar, se ovan. Det innebär att pensionsenhetens budget utökas med 21 879 tkr för år 2009, 16 468 tkr för år 2010, 15 981 tkr för år 2011 och 16 544 tkr för år 2012.

Resursmedel

För år 2009 har resursen för tidigare års överskott fördelats på nämnderna men för kommande år finns 8 000 tkr som resurs för att kunna nyttja tidigare års överskott, fördelningen görs varje höst inför kommande år.

Kommunens resursmedel fördelas enligt följande:

Specifikation över resursmedel

Belopp tkr	Budget 2009	Budget 2010	Plan 2011	Plan 2012
Resurs för valfrihet och kvalitet	25 000	30 000	30 000	30 000
Resurs för arbetsmarknad och integration	14 300	25 000	25 000	25 000
Resurs för Kommunstyrelsen	8 000	8 000	8 000	8 000
Resurs för näringslivsutveckling, hälsans nya verktyg, miljöteknikcentrum etc.	2 000	2 000	2 000	2 000
Resurs "förskolläraryftet"	2 000	2 000	2 000	2 000
Resurs äldreomsorg			20 000	20 000
Resurs ersättningsarenor Folkungavallen, fotboll och friidrott, avser bruttobelopp som ska finansieras med exploateringsinkomster		2 500	10 000	15 000
Resurs för tidigare års överskott*		8 000	8 000	8 000
Summa	51 300	77 500	105 000	110 000

* Beslut om fördelning av resurs för ianspråktagande av eget kapital år 2009 fattas av kommunstyrelsen i samband med budgetbeslutet

Reserv för pris, lön och demografi

För pris och löneökningar har avsatts en central reserv som beräknats enligt SKL:s prognos för utvecklingen, se tabell ovan under rubriken budgetförutsättningar. Även för demografiska förändringar finns en central reserv avsatt. Nämndernas har i sina budgetramar fått en generell pris-

och lönekomensation för år 2009. Komplettering kommer att göras under 2009 utifrån de riktade lönesatsningar som beslutas under budgetåret. Komensation för lön har beräknats utifrån gällande avtal. Priskomensationen är baserad på SKL:s bedömning och har beräknats till 2,4 %.

RESULTATPLAN

	Budget 2008*	Budget 2009	Budget 2010	Plan 2011	Plan 2012
Verksamhetens intäkter	1 120	1 140	1 160	1 180	1 200
Verksamhetens kostnader	-6 851	-7 107	-7 380	-7 668	-7 989
Avskrivningar	-81	-82	-83	-84	-85
Jämförelsestörande poster		0	0	0	0
Verksamhetens nettokostnader	-5 812	-6 049	-6 303	-6 572	-6 874
Skatteintäkter	5 138	5 054	5 254	5 501	5 777
Generella statsbidrag och utjämning	481	587	617	642	668
Kommunal fastighetsavgift		201	203	205	207
Summa skatteintäkter o utjämning	5 618	5 842	6 074	6 348	6 653
Finansiella intäkter	430	409	398	378	378
Finansiella kostnader	-231	-201	-167	-153	-155
Finansnetto	198	207	231	225	224
Res. Före extraordinära poster	4	0	2	2	2
Extraordinära intäkter		0	0	0	0
Extraordinära kostnader		0	0	0	0
ÅRETS RESULTAT	4	0	2	2	2

*Reviderad budget per den 31 augusti 2008

DRIFTPLAN

Belopp tkr	Bokslut 2007	Budget 2008*	Budget 2009	Budget 2010	Plan 2011	Plan 2012
Kommunfullmäktige	10 148	10 805	10 792	10 750	11 160	10 750
Kommunens revisorer	3 052	3 202	3 299	3 299	3 299	3 299
Kommunstyrelsen	159 438	227 136	207 811	196 813	193 322	193 307
Kommunstyrelsens anställningsmyndighet	242 871	266 674	279 890	275 859	273 611	273 614
Överförmyndarnämnden	7 411	9 261	9 686	9 758	9 758	9 758
Valnämnden	53	42	1 947	1 939	42	42
Äldrenämnden	741 883	790 006	794 436	814 550	825 642	849 448
Omsorgsnämnden	717 863	779 724	816 296	820 173	828 916	839 526
Barn- och ungdomsnämnden	1 879 641	2 002 340	2 097 973	2 099 742	2 108 743	2 129 109
Bildningsnämnden	591 076	644 372	695 950	686 386	662 729	645 628
Kultur- och fritidsnämnden	199 673	213 968	221 373	220 742	221 749	221 572
Teknik- och samhällsbyggnadsnämnden	254 018	284 462	299 135	306 323	317 548	330 781
Kollektivtrafiknämnden	245 840	261 346	274 077	278 303	283 603	288 903
Socialnämnden	224 344	232 281	245 503	241 429	234 429	232 929
Miljönämnden	-5 384	-6 454	-6 084	-6 088	-6 088	-6 088
Byggnämnden	1 109	4 466	5 060	5 540	5 540	5 540
Utförarstyrelsen	-18 113	0	0	0	0	0
Exploateringsverksamhet	5 642					
Effektiviseringseffekter inköp (ska fördelas på nämnderna)			-5 000	-10 000	-10 000	-10 000
Verksamhetens nettokostnader inkl avskrivningar o fin kostnader	5 260 565	5 723 631	5 952 144	5 955 518	5 964 003	6 018 118
Pensionering, exkl finansiella poster	133 369	83 353	69 646	66 349	64 795	65 287
-"- jämförelsestörande poster	9 990					
Resursmedel, reserv för pris, lön o demografi	0	69 743	90 745	350 249	617 657	871 737
Intern finansiering	-51 507	-64 579	-63 742	-69 195	-74 903	-80 823
Externa finansiella intäkter o kostnader	654					
Verksamhetens nettokostnader	5 353 070	5 812 148	6 048 793	6 302 921	6 571 552	6 874 319

* Reviderad budget per den 31 augusti 2008

INVESTERINGSPLAN

Belopp tkr	Budget 2009	Budget 2010	Plan 2011	Plan 2012
Kommunfullmäktige				
Kommunens revisorer				
Kommunstyrelsen	15 500	10 500	10 500	10 500
Kommunstyrelsens anställningsmyndighet	890	890	890	890
Överförmyndarnämnden				
Valnämnden				
Äldrenämnden	4 000			
Omsorgsnämnden				
Barn- och ungdomsnämnden	17 000	17 000	17 000	17 000
Bildningsnämnden	8 000	8 000	8 000	8 000
Kultur- och fritidsnämnden	350	350	350	350
Teknik- o samhällsbyggnadsnämnden	158 400	153 400	153 400	153 400
Kollektivtrafiknämnden				
Socialnämnden				
Miljönämnden	50	50	0	0
Byggnämnden	1 100	800	600	600
Utförarstyrelsen	44 150	47 150	28 150	28 150
Summa nämndernas förslag	249 440	238 140	218 890	218 890

EXPLOATERINGSPLAN

Belopp tkr	Budget 2008	Budget 2009	Plan 2010	Plan 2011	Plan 2012
Exploatering bostäder, netto	15 544	20 000	-10 000	-15 000	0
Exploatering industri o övriga objekt, netto	-12 904	35 000	5 000	-700	0
Summa	2 640	55 000	-5 000	-15 700	0

BALANSPLAN

Belopp mnkr	Bokslut 2007	Prognos 2008*	Budget 2009	Budget 2010	Plan 2011	Plan 2012
TILLGÅNGAR						
Anläggningstillgångar						
Materiella anläggningstillgångar	1 228	1 347	1 514	1 669	1 804	1 938
Finansiella anläggningstillgångar	9 632	9 854	9 953	10 050	10 141	10 233
Summa anläggningstillgångar	10 860	11 201	11 467	11 718	11 944	12 170
Omsättningstillgångar						
Pågående exploateringsverksamhet	333	365	420	415	399	399
Övriga kortfristiga fordringar	572	555	487	487	487	487
Kortfristiga placeringar, kommunen	0	0	0	0	0	0
Kassa och bank	141	97	100	100	100	100
Summa omsättningstillgångar	1 046	1 017	1 007	1 002	986	986
SUMMA TILLGÅNGAR	11 906	12 217	12 474	12 721	12 931	13 156
EGET KAPITAL, AVSÄTTNINGAR OCH SKULDER						
Eget kapital						
Balanserade resultatmedel	6 385	7 862	7 926	7 926	7 928	7 930
Årets resultat	1 477	64	0	2	2	2
Summa eget kapital	7 862	7 926	7 926	7 928	7 930	7 932
Avsättningar						
Pensionsskuld	2 561	2 696	2 742	2 778	2 808	2 834
Övriga avsättningar	88	160	232	304	377	449
Summa avsättningar	2 649	2 856	2 975	3 083	3 185	3 283
Skulder						
Långfristiga skulder						
Skuld till bank	0	53	191	354	460	585
Kortfristiga skulder						
Leverantörs- och övriga kortfristiga skulder	1 395	1 382	1 382	1 356	1 356	1 356
Summa skulder	1 395	1 435	1 573	1 710	1 816	1 941
SUMMA EGET KAPITAL OCH SKULDER	11 906	12 217	12 474	12 721	12 931	13 156
Anläggningsskapital	8 211	8 292	8 301	8 281	8 299	8 302
Rörelsekapital	- 349	- 365	- 375	- 354	- 370	- 370
Soliditet %	66,0	64,9	63,5	62,3	61,3	60,3

* Prognos per den 31 augusti 2008

FINANSIERINGSPLAN, KOMMUNEN

Belopp mnkr	Prognos 2008*	Budget 2009	Budget 2010	Plan 2011	Plan 2012
Den löpande verksamheten					
Årets resultat	64	0	2	2	2
Justering för avskrivningar	81	82	83	84	85
Justering för övriga ej likviditetspåverkande poster	199	119	108	102	98
	344	201	193	188	185
Ökning (-) minskning (+) kortfristiga fordringar	17	68	0	0	0
Ökning (+) minskning (-) kortfristiga skulder	-12	0	-26	0	0
Minskning (+) Ökning (-) exploateringsverksamhet	-31	-55	5	16	0
Kassaflöde från den löpande verksamheten	318	214	172	204	185
Investeringsverksamheten					
Nettoinvesteringar i materiella anläggningstillgångar	-200	-249	-238	-219	-219
Försäljning av materiella anläggningstillgångar	8	0	0	0	0
Förvärv av finansiella anläggningstillgångar	-94	0	0	0	0
Kassaflöde från investeringsverksamheten	-286	-249	-238	-219	-219
Kassaflöde från den löpande verksamheten efter investeringar	32	-36	-66	-15	-34
Finansieringsverksamheten					
Nyupptagna lån	53	138	163	106	126
Ökning (-) pensionsmedelsplaceringar	-56	-49	-48	-47	-48
Uttag från pensionsfonden	0	22	24	28	28
Nettoökning (-) långfristiga fordringar kommunala bolag	-72	-72	-72	-72	-72
Kassaflöde från finansieringsverksamheten	-76	39	67	15	34
Periodens kassaflöde	-44	3	0	0	0
Likvida medel vid årets början	141	97	100	100	100
Årets kassaflöde	-44	3	0	0	0
Likvida medel vid periodens slut	97	100	100	100	100

* Prognos per den 31 augusti 2008