

ÄLDRENÄMNDEN

BUDGET 2009 OCH 2010 MED PLAN FÖR 2011-2012

Inledning/vision och sammanfattning

Äldrenämndens verksamhet omfattar insatser för ca 4 800 personer varje månad. Inom nämndens verksamhetsområde finns vård- och omsorgsinsatser som utformats utifrån målgruppens behov såsom särskilda boendeformer för äldre, hemtjänst för personer över 65 år, rehabiliteringsinsatser, anhörigstöd m.m. Till verksamheten hör även föreningsbidrag där bidrag fördelas till pensionärsorganisationer och stöd ges till Föreningshuset Fontänen.

Målsättningen är att erbjuda äldreomsorgsinsatser och ett tryggt boende i såväl ordinärt (eget) som särskilt boende. Insatserna skall erbjudas och utformas utifrån den enskildes önskemål och behov och underlätta kvarboende i det egna hemmet. Den som har behov av särskilt boende skall kunna få detta inom tre månader. Hemtjänstinsatser skall kunna erhållas inom ett par dagar och akuta behov skall kunna tillgodoses omgående. Förebyggande och rehabiliterande insatser samt samverkan med frivilligorganisationer är viktigt för att motverka behovet av mer omfattande vård- och omsorgsinsatser på sikt.

Äldrenämnden ställer sig positiv till mellanboendeformer som t.ex. seniorbostäder och trygghetsboenden för att skapa trygghet och social kontakt. Dessa bedöms på sikt kunna komplettera och till viss del ersätta behovet av vårdbostäder. Under hösten 2008 kommer äldrenämnden att ta fram en plan för fortsatt arbete.

Antalet äldre kommer successivt att öka och antalet vårdtagare inom äldreomsorgen beräknas öka med 350-400 personer fram till år 2012.

I budgeten finns en utbyggnad av 130 nya vårdbostadsplatser under planperioden samt en ökning med 103 700 hemtjänsttimmar. Behovet är dock osäkert, då äldres hälsa förbättras och utbyggnad av vårdbostäder kan påverka antalet hemtjänsttimmar.

För att möta efterfrågan på vårdbostäder har äldrenämnden tidigare lagt utbyggnaden av 26 platser från år 2010 till år 2009. Under år 2009 blir därmed utbyggnaden 54 platser; 18 platser vid Ekhults vårdboende och 36 platser i Ullstämman. Planerad utbyggnad av 20 platser år 2010 förskjuts från januari till juli.

I budgeten finns invänt ökade hyreskostnader till följd av ombyggnad av hygienutrymmen i äldrebostäder för att tillgodose arbetsmiljöverkets krav.

Inom hemtjänsten finns sedan maj 2008 möjlighet att välja hemtjänstutförare i hela kommunen. Äldrenämnden har avtal med 11 olika utförare. Äldrenämnden arbetar kontinuerligt med att godkänna utförare som vill erbjuda hemtjänstinsatser.

I syfte att följa upp fastställda kvalitetskrav på verksamheterna kommer äldrenämnden att förstärka arbetet med kvalitetsuppföljning bland annat genom enkäter till brukare och strukturerade verksamhetsbesök. Detta är ett mycket viktigt utvecklingsområde för att säkerställa kvaliteten i verksamheterna utifrån de krav som äldrenämnden ställt i samband med konkurrensupphandling och godkännande av utförare inom hemtjänsten.

Brukarnas upplevelser och erfarenheter av äldreomsorgen är en viktig kunskapskälla för att erhålla ett bra planeringsunderlag till nämnden.

En angelägen del i nämndens kvalitetsarbete är att utveckla information till och kommunikation med medborgarna och brukarna för att stimulera och underlätta egna val. Informationen syftar också till att tydliggöra vilka krav och förväntningar den enskilde kan ha på äldreomsorgen. Äldrenämnden har fattat beslut om en ny upphandlingsmodell. Den innebär att upphandling sker till ett fastställt pris. Den utförare som erbjuder bäst kvalitet erhåller uppdraget.

Äldrenämnden vill tillsammans med olika aktörer utveckla och stärka hälsofrämjande insatser för äldre samt utveckla och stärka anhörigstödet och det sociala innehållet.

Prioriterade frågor 2009 och 2010 med plan för 2011-2012

Följande områden och frågor behöver ägnas särskild uppmärksamhet:

- Fortsatt utbyggnad av insatser inom äldreomsorgen såsom vårdbostäder, hemtjänstinsatser för att möta behov hos ett ökat antal äldre.
- Förstärkt uppföljning och utvärdering utifrån tydliga kvalitetskriterier med tonvikt på ett brukarperspektiv.
- Förstärkt information och kommunikation i syfte att underlätta för enskilda personer att göra egna val.
- Utveckling av att använda IT-stöd (Treserva) för informationsöverföring och förbättrad verksamhetsuppföljning. Nämndens ram utökas med 3 600 tkr år 2009, 3 650 tkr år 2010 och därefter 1 600 tkr/år för införandet av Treserva. Resterande kostnader finansieras inom nämndens ram. Fr.o.m år 2011 minskas nämndens ram med 2 000 tkr för förväntad besparing/effektivisering med anledning av införandet av Treserva.
- Ta fram förslag på hur nya former av boende för äldre kan tillskapas för att ge trygghet och social kontakt.
- Fortsatt kompetensutveckling för att underlätta personalförsörjning och säkra en god äldreomsorg.

EKONOMISK SAMMANFATTNING 2009-2012

Sammandrag driftbudget 2009-2012

Äldrenämnden Belopp netto tkr	Bokslut 2007	Budget 2008	Budget 2009	Budget 2010	Plan 2011	Plan 2012
Äldrenämnden	1 189	1 743	1 743	1 743	1 743	1 743
Fördelas i nämndens intern- budget 2009			26 830	23 759	23 759	23 759
Köpta administrativa tjänster	4 253	3 718	7 318	7 368	3 318	3 318
Äldreomsorg därav	733 462	781 496	755 455	778 590	793 732	817 692
Särskilda boendeformer för äldre	466 078	489 104	450 112	468 325	478 105	494 393
Hemtjänst (65 år -)	267 384	292 392	305 343	310 265	315 627	323 299
Föreningsbidrag	2 979	3 049	3 090	3 090	3 090	3 090
Summa netto	741 883	790 006	794 436	814 550	825 642	849 602
varav kostnader	964 889	1 016 781	1 014 293	1 034 407	1 045 499	1 069 459
varav intäkter	223 006	226 775	219 857	219 857	219 857	219 857

Sammandrag av nämndens förändringar år 2009 och 2010 med plan för 2011-2012

Verksamhetsförändringar jämfört med budget 2008 (specifikation redovisas i bilaga 1, sid 99)

Belopp netto tkr	Budget 2009	Budget 2010	Plan 2011	Plan 2012
Förändringar	4 437	24 550	29 392	53 352

Investeringsram, sammandrag (specifikation redovisas i bilaga 2, sid 101)

Belopp netto tkr	Bokslut 2007	Budget 2008	Budget 2009	Budget 2010	Plan 2011	Plan 2012
Tids- och insatsregistrerings- system			4 000			
Summa			4 000			

ÄLDRENÄMND

Verksamhetsbeskrivning och OBS – Omvärldsbevakning, bedömning och strategi

Äldrenämnden genomför 11 ordinarie sammanträden varje år. Därutöver träffas äldrenämnden, omsorgsnämnden och socialnämnden för att gemensamt diskutera budgetfrågor. Nämndens ledamöter deltar i kurser, konferenser och olika seminarier.

I syfte att inhämta information och synpunkter från både brukare, medborgare och personal deltar nämndens ledamöter i flera olika aktiviteter såsom

- platsbesök,
- enhetsråd,
- pensionärsråd,

- medborgardialoger,
- intern kontroll enligt fastställd plan,
- deltagande i äldredagen.

Äldrenämnden fastställer årligen en kvalitetsuppföljningsplan för hur resultat och effekter inom verksamheten skall följas upp. Planen omfattar samtliga verksamhetsområden och innehåller flera olika aktiviteter. Äldrenämnden har beslutat förstärka arbetet med kvalitetsuppföljning genom att införa årliga brukarenkäter och verksamhetsbesök där både brukare, personal och verksamhetsledning intervjuas.

Mål och förväntade resultat 2009 och 2010 med plan för 2011-2012

Mål

Målsättningen är att erbjuda äldreomsorgsinsatser och ett tryggt boende i såväl ordinärt (eget boende) som särskilt boende. Alla insatser skall erbjudas och utformas utifrån den enskildes önskemål och behov.

Den som har behov av särskilt boende skall kunna få detta inom tre månader. Hemtjänstinsatser skall kunna erhållas inom ett par dagar och akuta behov skall kunna tillgodoses omgående.

Verksamhetsmål	Förväntade resultat
Förutsättningar för utveckling och tillväxt Utbudet av och tillgängligheten till e-tjänster inom äldreomsorgen ska öka.	Medborgare ska uppleva att utbudet av och tillgängligheten till adekvat information lätt nås via kommunens e-tjänster. För att nå resultatet krävs att hemsidan utvecklas. Måluppfyllelse sker när e-tjänster erbjuds medborgarna.
Ett friare Linköping Föreningsbidraget ska medverka till att föreningar bedriver ett utåtriktat arbete, stödjande aktiviteter för äldre som kan motverka ensamhet.	Medborgare ska uppleva att det finns olika aktiviteter för äldre att tillgå. För att uppnå målet krävs en omfördelning av föreningsbidraget från administrationsbidrag till verksamhetsbidrag. Målet är uppnått när medborgarna har ett ökat utbud av föreningsaktiviteter att tillgå.
Ett tryggare Linköping Alla personer över 80 år ska årligen erbjudas information om kommunens service till äldre genom hembesök eller vid informationsmöten.	Målet om information om kommunens service till äldre följs upp genom redovisning från äldrelotsarna, av hur många personer över 80 år som erhållit information varje år.
Alla som beviljas särskilt boende ska erbjudas detta inom tre månader.	Målet är att medborgarna ska uppleva trygghet och känna säkerhet när det gäller att få en vårbostad inom rimlig tid. Målet uppnås när samtliga med beviljat bistånd för vårbostad fått ett erbjudande om bostad inom 3 månader. Uppföljning sker genom månadsvis redovisning i form av statistik från socialkontoret.

Verksamhetsmål	Förväntade resultat
Hemtjänstpersonal ska vara tillgänglig dygnet runt alla dagar på året. Akut hjälp ska kunna erhållas inom 20 minuter i tätort och inom 40 minuter i glesbygd.	Målet om personals tillgänglighet följs upp vid fördjupad kvalitetsuppföljning samt vid platsbesök på enheten. Måluppfyllelse sker när brukaren fått akut hjälp inom 20 respektive 40 minuter.
Minst 90 % av brukarna ska vara nöjda med den insats de fått.	Målet med nöjda brukare följs upp med en årlig enkätundersökning. Måluppfyllelse sker när 90 % eller mer av brukarna är nöjda med den insats de fått.
Den enskilde ska få hjälp av så få personer som möjligt med hänsyn till vårdbehovet. I den årliga hemtjänsten ska minst 80 % vara nöjda med antalet personer som ger hemtjänst.	Målet som avser personalkontinuitet kommer att följas upp genom stickprov. Ett nytt IT-system som planeras för insatsregistrering av utförda insatser hos kund kan förutom uppföljning av utförd tid även ge information om antal personal per hemtjänstmottagare.
Kommunen ska tillhandahålla en sådan vård och omsorg i boendet att den enskildes önskemål om kvarboende till livets slut möjliggörs.	Den enskilde ska få möjlighet att välja kvarboende i den egna bostaden vid försämrat hälsotillstånd, om så önskas till livets slut. Måluppfyllelse sker när den enskildes önskan blivit uppfylld. Uppföljning kommer att ske vid verksamhetsbesök eller genom enkäter till verksamhetsansvariga.
Alla ska uppleva att det finns ett utbud av aktiviteter och platser för social gemenskap.	Målet för att alla ska uppleva att det finns ett utbud av aktiviteter och en gemensam träffpunkt, genomförs med att fritidsverksamhet erbjuds med 15 timmar per vecka vid servicehusen.
Anhöriga till äldre som har behov av stöd ska kunna erhålla ett personligt stödsamtal inom 10 dagar.	Målet är att kommunens medborgare ska kunna få kontakt med anhörigcentrum och därigenom få ett personligt samtal inom 10 dagar från anmälningsdatum. Målet kommer att följas upp genom statistikredovisning från verksamheten.
Antalet allvarliga fallolyckor ska minska med 10 % i förhållande till föregående år.	Målet kan uppfyllas genom information och erbjudande av förebyggande åtgärder i brukarens bostad genom bl.a. Fixar-Malte. Målet följs upp genom en redovisning av antalet avvikelser gällande allvarliga fallolyckor.
Antalet tillbud gällande läkemedelshandling ska minska med 20 % i förhållande till föregående år.	Målet kan uppfyllas genom att MAS-rutinen följs. Utbildning och säkerställande av kunskap gällande medicinhantering sker genom delegation från sjuksköterska. (MAS = medicinskt ansvarig sjuksköterska).
Ett företagsammare Linköping Stimulera mindre företag att etablera verksamhet inom hemtjänsten.	Målet kan uppfyllas genom att i samarbete med NuLink stödja etablering av nya företag. Målet kommer att följas upp av Linköpings universitet i samband med uppföljning av genomförandet av eget val i hemtjänsten.
Ett grönare Linköping Alla utförare inom äldrenämndens ansvarsområde ska bidra till miljöförbättringar och årligen redovisa vidtagna åtgärder.	Målet följs upp årligen genom att utförarna skriftligen redovisar vilka åtgärder man valt att arbeta med utifrån verksamhetsstödet "Omsorg om miljön". Utförarna besöks av internkontrollanter för godkännande av genomförda åtgärder.

KÖPTA ADMINISTRATIVA TJÄNSTER

Verksamhetsbeskrivning och OBS – Omvärldsbevakning, bedömning och strategi

Äldrenämnden köper administrativa tjänster och stöd inom områdena ekonomihantering, datastöd, samt lokal- och hyresfrågor. Tjänsterna köps framför allt internt i kommunen.

I äldrenämndens budget ingår sedan tidigare medel för avskrivningar och ränta för avgifts- och verksamhetssystemet Sofia Omfale. Systemet kommer att ersättas av ett nytt system, Treserva, som kommer att bli ett kommungemensamt system som kommer att användas av äldrenämnden, omsorgsnämnden, socialnämnden samt kommunala och privata utförare.

Nämndens ram utökas med 3 600 tkr år 2009, 3 560 tkr år 2010 och därefter med 1 600 tkr/år för införandet av Treserva. Resterande kostnader finansieras inom nämndens ram. Fr.o.m. år 2011 minskas nämndens ram med 2 000 tkr för förväntad besparing/effektivisering med anledning av införandet av Treserva.

I äldrenämndens budget finns medel avsatta för arbete med miljöfrågor inom nämndens ansvarsområde. Verksamhet i syfte att utveckla miljöarbetet beställs sedan år 2002 av enheten Sturefors inom Linköpings Kommunala Utförare (LKU).

Prioriterade frågor 2009 och 2010 med plan för 2011 - 2012

Nuvarande avgifts- och verksamhetssystem uppfyller inte dagens behov av informationsöverföring och redovisningsstöd. Antalet aktörer har ökat vilket ställer ytterligare krav

på säkert IT stöd. Arbete pågår med att anpassa och utforma ett nytt system, Treserva, som planeras införas under år 2009.

ÄLDREOMSORG

Verksamhetsbeskrivning och OBS – Omvärldsbevakning, bedömning och strategi

Verksamhetsbeskrivning

Äldrenämndens verksamheter omfattar insatser som berör ca 4 800 personer varje månad. Detta innebär att ca 20 % av alla över 65 år har insats inom äldreomsorgen. Äldrenämnden erbjuder flera olika verksamheter för att ge stöd till äldre och deras anhöriga. Äldreomsorgen är i budgeten indelad i tre områden; särskilda boendeformer för äldre, hemtjänst för personer över 65 år och föreningsbidrag. Inom respektive område redovisas en rad olika delverksamheter.

Verksamheten inom ”Särskilda boendeformer för äldre” består av:

- Servicelägenheter för äldre.
- Vårdbostäder i form av ålderdomshem.
- Vårdbostäder i form av gruppboendestäder för personer med demenssjukdom.
- Vårdbostäder i form av sjukhemsboende.
- Platser för korttids- och växelvård.
- Platser för dagverksamhet.
- Hemsjukvård i särskilda boendeformer (servicelägenheter och vårdbostäder).
- Tekniska hjälpmedel.
- Betalningsansvar för utskrivningsklara patienter (medicinskt färdigbehandlade).

Totalt finns det ca 1 200 vårdbostadsplatser, varav ca 90 platser används för korttidsvård. Omsättningen i vårdbostäder är drygt 40 %, vilket innebär att det blir ca 40 lediga platser varje månad. I äldrenämndens budget finns en planerad utbyggnad med sammanlagt 130 nya vårdbostäder fram till år 2012.

Andelen personer 80 år och äldre som bor i vårdbostad i Linköping är 16 %. Kön till vårdbostad har de senaste åren ökat något. Nästan alla kan erbjudas vårdbostad inom tre månader. Flera personer väljer av olika skäl att tacka nej till erbjuden plats men vill kvarstå i kön. Det är framför allt personer som står i kö till ålderdomshem som fått vänta längre än tre månader. Äldrenämnden har beslutat att tidigarelägga en del av den planerade utbyggnaden och år 2009 tillkommer 54 nya platser, 36 platser i Ullstamma och 18 platser vid Ekhults vårdboende.

Verksamheten inom ”Hemtjänst” består av:

- Hemtjänst i ordinärt boende och servicelägenheter för personer 65 år och äldre.
- Restaurangverksamhet.
- Fritidsverksamhet.
- Uppsökande verksamhet för personer över 80 år som utförs av kommunens äldreomsorg.
- Anhörigstöd
- Stöd- och kontaktverksamhet till äldre invandrare.

Inom hemtjänsten får 2 300 personer över 65 år hjälp i form av personlig omvårdnad och/eller boservice. Därtill kommer ca 1 100 personer som enbart har trygghetslarm, leverans av matkorg eller bor i servicelägenhet utan hemtjänstinsats. Antalet hemtjänststimmar per hemtjänstmottagare är i genomsnitt ca 31 timmar per månad. Av de utförda hemtjänststimmar utgör 90 % personlig omvårdnad och 10 % boservice i form av städning, tvätt och/eller inköp. Antalet hemtjänstmottagare och antalet hemtjänststimmar har under hösten 2007 och i början av 2008 ökat. I äldrenämndens budget finns medel för fler hemtjänststimmar under planperioden.

Målsättningen är att erbjuda äldreomsorgsinsatser och ett tryggt boende i såväl ordinärt (eget) som särskilt boende. Insatserna skall erbjudas och utformas utifrån den enskildes önskemål och behov för att underlätta kvarboende i det egna hemmet. Den som har behov av särskilt boende skall kunna få detta inom tre månader. Hemtjänstinsatser ska kunna erhållas inom ett par dagar och akuta behov skall kunna tillgodoses omgående. Förebyggande och rehabiliterande insatser, samverkan med landstinget samt frivilligorganisationer är viktigt för att motverka behovet av mer omfattande vård- och omsorgsinsatser på sikt.

Äldrenämnden har avtal med sammanlagt 13 olika utförare. Sedan årsskiftet 2007/2008 har upphandling ersatts av godkännande av utförare (auktorisering) inom hemtjänsten. Möjlighet att välja utförare av hemtjänst finns från 2008-05-01 i hela kommunen. Syftet är att stärka den enskildes självbestämmande och stimulera till kvalitetsutveckling. Ytterligare en målsättning är att stimulera mindre företag att etablera verksamhet inom hemtjänsten.

I början av år 2008 drevs 60 % av hemtjänsten av alternativa utförare. I slutet av år 2008 kommer 65 % av vårdbostäderna att drivas i alternativ regi.

I Sverige har andelen alternativa utförare ökat något. Inom hemtjänsten har 11 % av vårdtagarna alternativ utförare och i särskilt boende har 14 % av vårdtagarna vård och omsorg av alternativ utförare. I flera kommuner bedrivs en utveckling för att i större utsträckning möjliggöra för den enskilde att välja utförare.

Omvärldsbevakning

Socialstyrelsen och Sveriges Kommuner och Landsting redovisar i sina lägesrapporter från år 2007 aktuella utvecklingstendenser som påverkar kommunernas insatser inom äldreomsorgen.

Åldersfördelningen i befolkningen är den faktor som har störst betydelse för behovet av äldreomsorg. Antaganden om hälsoutvecklingen hos den äldre befolkningen påverkar

också prognosen vad gäller kommande behov av insatser inom äldreomsorgen. Det är fortfarande oklart om vi lever längre trots sjukdomar och besvär eller om vi lägger "friska år" till livet. Övriga faktorer som t.ex. förändrat serviceutbud, avgifter eller regelsystem har inte heller vägts in vid beräkning av behoven.

Befolkningens medellivslängd har ökat kontinuerligt. I dag är medellivslängden för män 78,9 år och för kvinnor 83 år. Sedan 1980-talet har medellivslängden ökat för kvinnor med 3 år och för män med 5 år. Andelen av befolkningen som är över 65 år kommer att öka med nästan 6 % fram till år 2030 i Sverige. Detta innebär att det blir ca 800 000 fler personer över 65 år i Sverige. De kommande 15 åren är det framför allt antalet 65 – 79-åringar som kommer att öka, men på 2020-talet blir det en väsentlig ökning av antalet 80-åringar och äldre. Detta betyder att det finns ett antal år för planering och förberedelse innan antalet vårdbehövande kan förväntas öka kraftigt.

I åldersgruppen 65 – 79 år har drygt 4 % någon form av insats inom äldreomsorgen och i åldersgruppen 80 – 89-åringar har ca 28 % insatser. I gruppen 90 år och äldre bedöms 36 % ha behov av vårdbostad, medan resterande behov bedöms kunna tillgodoses inom hemtjänsten. Mer än 90 % av alla personer över 90 år har kommunala äldreomsorgsinsatser. 20 % av alla personer över 65 år har insats inom äldreomsorgen.

I Sverige är 17 % av befolkningen 65 år eller äldre (1,6 miljoner). I Linköping är motsvarande siffra 16 %. De kommande 10 åren ökar andelen av befolkningen i Linköping som är över 65 år med 2 % till 27 600 personer. Antalet personer över 65 år i Linköping ökar med ca 2 500 personer fram till år 2012. Sammantaget ökar antalet personer över 90 år i Linköping under tiden 2008-2012 med ca 27 % (ca 300 personer). Antalet 80 - 89-åringar i kommunen ökade fram till 2007. Därefter sker en viss minskning för att år 2019 öka igen (då 40-talisterna fyller 80 år). Antalet 90-åringar ökar under hela planperioden 2009 - 2012, först år 2018 sker en viss minskning.

Ökningen av antalet äldre bedöms innebära 350 - 400 nya vårdtagare inom äldreomsorgen fram till år 2012.

Antalet hemtjänstmottagare har ökat sedan år 2000 med ca 12 % i Sverige. Motsvarande ökning har även skett i Linköping. Totalt hade 140 300 personer över 65 år hemtjänst i Sverige år 2006.

I Sverige har antalet boende i särskilda boendeformer minskat. Detta beror till stor del på att många kommuner avskaffat sina servicelägenheter och minskat andelen dubbelrum i vårdbostäder. Under perioden år 2000–2006 har antalet seniorbostäder ökat från 12 000 till 28 000 i Sverige. I Linköping har antalet servicelägenheter för äldre minskat med ca 40 lägenheter de senaste fem åren.

Orsaken är framför allt att vissa lägenheter sagts upp p.g.a. att tillgängligheten varit bristfällig samt att vissa lägenheter erbjödits andra målgrupper. I Linköping har på senare

år byggts seniorbostäder som till delar kan ersätta servicelägenheterna. Antalet vårdbostäder har också ökat. Sedan år 2005 har sammanlagt 50 vårdbostäder tillkommit. Under planperioden 2009–2012 tillkommer ytterligare 130 vårdbostäder samtidigt som flera fastighetsägare planerar ytterligare seniorbostäder.

Äldrenämnden har av kommunfullmäktige fått i uppdrag att ta fram förslag på hur nya former av boende för äldre kan tillskapas för att skapa trygghet och social kontakt. Som ett led i detta arbete har nämnden genomfört en medborgardialog och ett seminarium. Äldrenämnden ställer sig positiv till mellanboendeformer som t.ex. seniorbostäder och trygghetsboenden. Dessa bedöms kunna komplettera och till viss del ersätta behovet av vårdbostäder.

I äldrenämndens budget finns invänt behov kopplat till befolkningsutvecklingen.

Kostnadsjämförelser

Sammanlagt omfattar äldrenämndens budget 2009 ca 794 mnkr vilket motsvarar ca 12 % av kommunens totala kostnader. Äldreomsorgen i landet svarar för drygt 19 % av kommunernas totala kostnader. Äldreomsorgens andel av kommunernas kostnader har minskat något de senaste åren vilket bl.a. beror på att kostnaderna för gymnasieskolan och verksamhet för funktionshindrade ökat betydligt snabbare än äldreomsorgens kostnader.

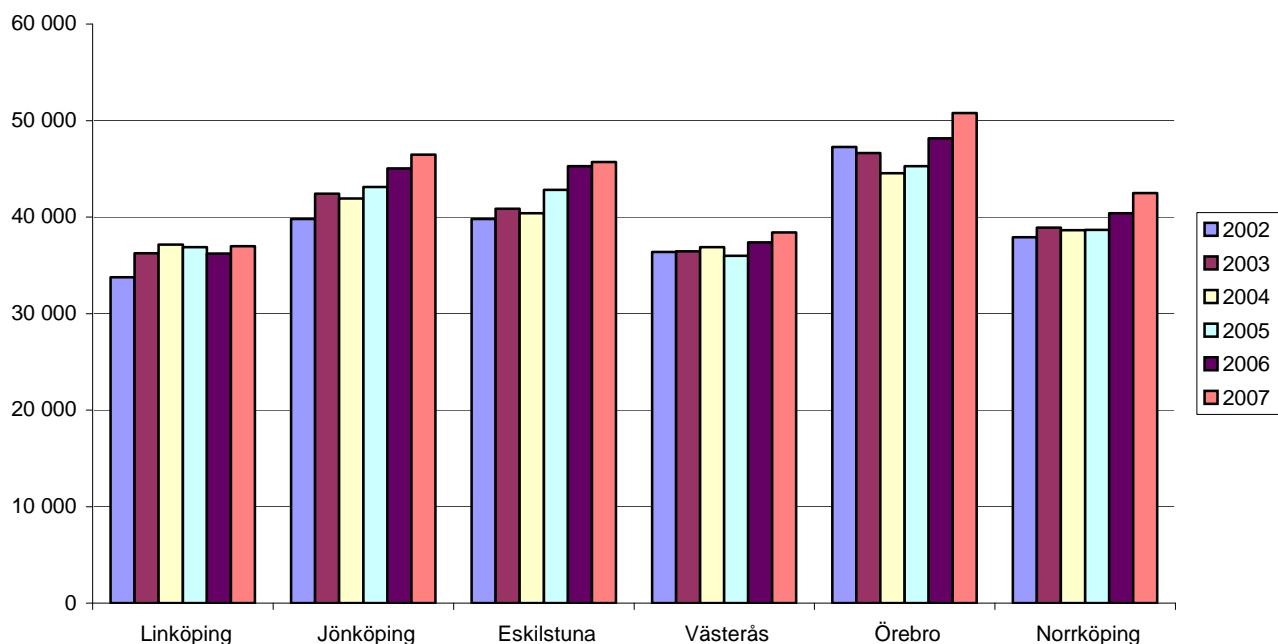
Kostnaderna för vårdbostäder utgör 62 % av äldrenämndens budget och kostnaderna för hemtjänsten utgör 37 % av budgeten. Äldrenämnden utger även föreningsbidrag till pensionärsföreningar samt stöd till Föreningshuset Fontänen.

Det finns kostnadsskillnader i äldreomsorgen mellan kommunerna. Socialstyrelsen presenterade våren 2007 en rapport om vad som påverkar kostnaderna för äldreomsorgen. Det finns flera faktorer som förklarar kostnadsskillnaderna inom äldreomsorgen. Det är framför allt andelen äldre med äldreomsorg samt antalet personal per person i äldreomsorgen som förklarar kostnaden men även andra faktorer såsom glesbygd, andelen ensamstående eller invandrare har betydelse.

Linköpings kommuns kostnader för äldreomsorg är i förhållande till andra jämförbara kommuner låga både om man jämför nettokostnad för kommunernas äldreomsorg eller om man jämför med kommunernas s.k. standardkostnad.

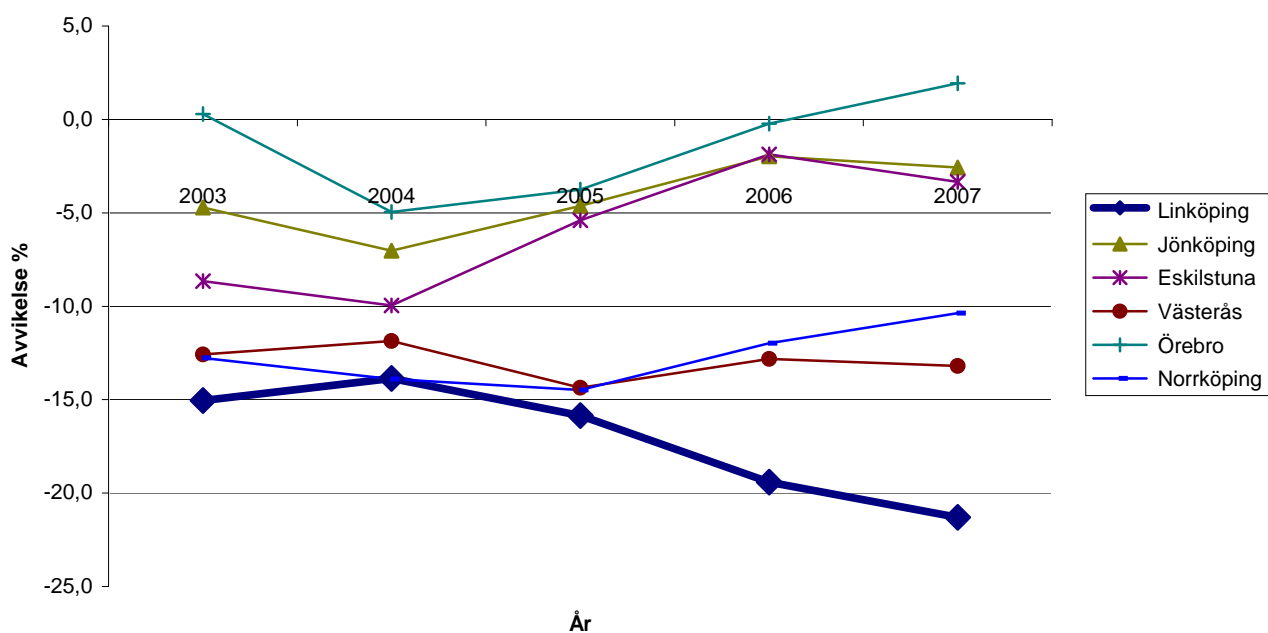
Det har stor betydelse för kostnadsutvecklingen på lång sikt hur hälsoutvecklingen kommer att bli hos den äldre befolkningen. Den medicinska utvecklingen leder till att allt fler lever längre trots sjukdom. Det finns ingen helt entydig bild över utvecklingen av äldres hälsa. En del rapporter visar på att allt fler äldre har hälsoproblem, medan det även finns rapporter som visar att äldres egen uppfattning om sitt hälsotillstånd visar en påtaglig förbättring.

Nettokostnad för äldreomsorg 2002 - 2007 kronor per invånare 65 år - w
 Källa: SKL WebOr (preliminär uppgift för 2007)



***Kommentar:** Diagrammet visar sex kommuners nettokostnader för äldreomsorg (bruttokostnaden minus hyresintäkter, avgifter, riktade statsbidrag). Kostnaderna redovisas fördelade på åldersgruppen 65 år och äldre för åren 2002–2007. Kostnadsjämförelser är svåra att göra rättvisande då det i flera kommuners kostnader ingår kostnader för hemsjukvård i det ordinarie boendet. Detta gäller för Örebro.*

Jämförelse kostnad för äldreomsorg med standardkostnad 2003-2007
 Källa: SKL WebOr (preliminär uppgift för 2007)



***Kommentar:** Standardkostnaden för äldreomsorg är den kostnad som kommunen skulle ha haft om man bedrev verksamheten till en genomsnittlig avgifts-, ambitions- och effektivitetsnivå med hänsyn till de egna strukturella faktorerna enligt kostnadsutjämningsystemet. Linköping har den största avvikelsen av de sex kommunerna, -21 %, mellan den redovisade kostnaden för äldreomsorg och standardkostnaden.*

Prioriterade frågor 2009 och 2010 med plan för 2011–2012

Inom äldrenämndens budget finns hänsyn tagen till behov av ökade insatser inom äldreomsorgen såsom vårdbostäder, hemtjänstinsatser och förebyggande insatser till följd av att antalet äldre blir fler.

Äldrenämnden har beslutat förstärka sin kvalitetsuppföljning både vad gäller uppföljning av kraven i förfrågningsunderlagen samt kundnöjdhet och kvalitet för brukaren. Den förstärkta uppföljningen kommer framför allt att ske genom årliga brukarenkäter och verksamhetsbesök. Resultaten ska göras tillgängliga för brukare och medborgare och kunna utgöra en grund för den enskildes eget val av utförare.

Under hösten 2008 kommer äldrenämnden att ta fram en plan för förstärkt information och kommunikation i syfte att underlätta för enskilda personer att få hjälp och kunna göra egna val.

Äldrenämnden kommer under hösten 2008 även att se över nuvarande taxor och avgifter. Översynen innefattar en analys av nuvarande avgiftssystem och kostavgifter samt jämförelser med andra kommuner.

Arbete pågår med att införskaffa ett nytt IT-stöd som ersätter det nuvarande avgifts- och verksamhetssystemet Sofia Omfale. Det nya systemet Treserva skall underlätta informationsöverföringen.

Äldrenämnden har beslutat anpassa hygienutrymmen i äldrebostäder i enlighet med Arbetsmiljöverkets krav. Ombyggnader kommer att ske under en 5-årsperiod. Kostnaderna är beräknade till ca 14,5 mnkr vilket beräknas innebära en hyreshöjning med ca 0,5 mnkr per år.

Äldrenämnden har av kommunfullmäktige fått i uppdrag att ta fram förslag på hur nya former av boenden för äldre kan tillskapas för att ge trygghet och social kontakt. Som ett led i detta arbete har nämnden genomfört en medborgardialog och ett seminarium. Äldrenämnden ställer sig positiv till mellanboendeformer som t.ex. seniorbostäder och trygghetsboenden. Dessa bedöms kunna komplettera och till viss del ersätta behovet av nya vårdbostäder. Äldrenämnden kommer under hösten 2008 att ta fram en plan för fortsatt arbete.

Inom ramen för den statliga satsningen Kompetensstegen har tillsammans med alla utförare olika kompetensutvecklingsinsatser för personalen genomförts. Målet har varit att höja kvaliteten inom vården samt att underlätta framtida rekrytering av personal till äldreomsorgen. Samarbete har även skett med de kommuner som ingår i FoU-centrum i syfte att utveckla modeller för lärande. Statliga stimulansmedel har erhållits med ca 17 mnkr för åren 2006–2008. Kompetensstegen avslutas år 2008. Äldrenämndens budget innehåller därefter inga särskilda medel för kompetensutveckling. Kompetensutveckling och personalförsörjning är ett av flera viktiga utvecklingsområden för att säkra en god äldreomsorg.

Kompetensstegens pågående insatser att utveckla metoder och modeller för kompetensutveckling är av långsiktig karaktär och sker i nära samverkan mellan beställare, utförare, utbildningsanordnare, forskare och fackliga organisationer. För att uppnå största möjliga effekt av det pågående kompetensstegsarbetet är det av stor vikt att skapa förutsättningar för ett uthålligt utvecklingsarbete.

Med stöd av statliga stimulansmedel har flera satsningar skett i syfte att höja kvaliteten i vården t.ex. förstärkt rehabilitering, läkemedelsgenomgångar, utbildning och stöd i kost och nutrition, anhörigstöd, tillskapande av ett anhörigcenter samt förstärkt stöd till personer med demenssjukdom. Flera satsningar sker i samarbete med landstinget.

Exempel på insatser som genomförs åren 2007-2009 är:

- Utbildning av hjälpmedelsombud på kommunens samtliga särskilda boenden inom äldreomsorgen.
- Inköp av grundutrustning av hjälpmedel till samtliga särskilda boenden i kommunen.
- Mobilt demensteam i samverkan med Närsjukvården inom landstinget för att stödja personal och anhöriga i vården av personer med svår demenssjukdom.
- Förstärkning av gemensamt bedömarteam på Universitetssjukhuset i samverkan med Närsjukvården.
- Kurator har anställts inom växelvården på Omsorg Åleryd.
- Läkemedelsgenomgångar har genomförts hos ca 250 personer som bor i vårdbostäder i samverkan med läkare på vårdcentralerna.
- På tre boenden har en särskild satsning gjorts för att utveckla en modell för lärande vad gäller kost och nutrition för de svårast sjuka äldre.

Statliga stimulansmedel har erhållits med 12,8 mnkr år 2007 och år 2008. Regeringen har aviserat att stimulansmedel kommer att utges under hela mandatperioden, dvs. även för år 2009 och år 2010.

Fortsatt utveckling av enskildas inflytande och delaktighet genom att ge den enskilde omsorgsinsatser genom överenskommelse i stället för genom myndighetsbeslut.

Ökad samverkan mellan kommunen, primärvården och den slutna vården beträffande gemensamma vårdtagare/patienter med mycket omfattande och komplexa vård- och omsorgsbehov. Behov av insatser i form av hemsjukvård i det egna hemmet bör analyseras i relation till antalet vårdbostadsplatser. Även stöd till äldre personer med psykiska besvär behöver utvecklas.

Tillsammans med olika aktörer utveckla och stärka hälsofrämjande insatser för äldre samt utveckla och stärka anhörigstödet och det sociala innehållet.

SÄRSKILDA BOENDEFORMER FÖR ÄLDRE

Verksamhetsbeskrivning och OBS – Omvärldsbevakning, bedömning och strategi

Verksamheten inom "Särskilda boendeformer för äldre" består av:

- Servicelägenheter för äldre.
- Vårdbostäder i form av ålderdomshem.
- Vårdbostäder i form av gruppboendestäder för personer med demenssjukdom.
- Vårdbostäder i form av sjukhemsboende.
- Platser för korttids- och växelvård.
- Platser i dagverksamhet.
- Hemsjukvård i särskilda boendeformer.
- Tekniska hjälpmedel.
- Betalningsansvar för utskrivningsklara patienter (medicinskt färdigbehandlade).

Totalt finns det år 2008 ca 1 200 vårdbostadsplatser, varav ca 90 platser används för korttidsvård. Omsättningen i vårdbostäder är drygt 40 %, vilket innebär att det blir ca 40 lediga platser varje månad. I äldrenämndens budget

finns en planerad utbyggnad med sammanlagt 130 nya vårdbostäder fram till år 2012. Utbyggnaden följer befolkningsutvecklingen.

Kön till vårdbostad har de senaste åren ökat något. Nästan alla kan erbjudas vårdbostad inom tre månader. Flera personer väljer av olika skäl att tacka nej till erbjuden plats men vill kvarstå i kön. Det är framför allt personer som står i kö till ålderdomshem som fått vänta längre än tre månader. Äldrenämnden har beslutat att tidigarelägga en del av den planerade utbyggnaden och år 2009 tillkommer 54 nya platser, dvs. 36 platser i Ullstämman och 18 platser vid Ekhults vårdboende.

Under inledningen av år 2008 har antalet utskrivningsklara patienter varit ca 15 - 20 personer per dag. I juni sjönk antalet utskrivningsklara till ca 5 personer per dag. I budgeten finns medel avsatta motsvarande 4 personer per dag.

Mål och förväntade resultat 2009 och 2010 med plan för 2011-2012

Samtliga mål redovisas under rubriken Äldrenämnden. Mål och förväntade resultat 2009 och 2010 med plan för 2011 -2012.

Prioriterade frågor 2009 och 2010 med plan för 2011-2012

Målsättningen är att erbjuda äldreomsorgsinsatser och ett tryggt boende i såväl ordinärt (eget boende) som särskilt boende. Alla insatser skall erbjudas och utformas utifrån den enskildes önskemål och behov. Den som har behov av särskilt boende skall kunna få detta inom tre månader. Akuta behov skall kunna tillgodoses omgående. I äldrenämndens budget finns en planerad utbyggnad med sammanlagt 130 nya vårdbostäder fram till år 2012.

Äldrenämnden har beslutat anpassa hygienutrymmen i äldreboendestäder i enlighet med Arbetsmiljöverkets krav. Ombyggnader kommer att ske under en 5-årsperiod. Kostnaderna är beräknade till ca 14,5 mnkr vilket beräknas innebära en hyreshöjning med ca 0,5 mnkr per år.

Verksamhetsmål särskilda boendeformer, korttidsvård och dagvård för äldre

Verksamhetsmål/nyckeltal

	Bokslut 2007	Budget 2008	Budget 2009	Budget 2010	Plan 2011	Plan 2012
Sjukhemsboende, platser	385	385	403	410	418	428
Demensboende, platser	340	340	358	364	370	380
Ålderdomshem, platser	373	383	401	408	420	430
Summa	1 098	1 108	1 162	1 182	1 208	1 238
Servicelägenheter	800	783	783	783	783	783
Korttidsvård/växelvård	90	83	83	83	83	83
Dagvård, platser	67	67	67	67	67	67

Kommentar: Äldrenämnden har inte tagit ställning till hur nya platser skall fördelas mellan sjukhem, demensboende och ålderdomshem. I tabellen har fördelningen skett med ca 1/3 per boendeform.

HEMTJÄNST

Verksamhetsbeskrivning och OBS – Omvärldsbevakning, bedömning och strategi

Verksamheten inom ”Hemtjänst” består av:

- Hemtjänst i ordinärt boende och servicelägenheter för personer 65 år och äldre.
- Restaurangverksamhet.
- Fritidsverksamhet.
- Uppsökande verksamhet för personer över 80 år.
- Anhörigstöd.
- Stöd- och kontaktverksamhet till äldre invandrare.

Inom hemtjänsten får 2 300 personer över 65 år hjälp i form av personlig omvårdnad och/eller boservice. Därtill kommer ca 1 100 personer som enbart har trygghetslarm, leverans av matkorg eller servicelägenhet utan hemtjänstinsatser. Antalet hemtjänststimmar per hemtjänstmottagare är ca 31 timmar i genomsnitt per månad. Av de utförda hemtjänststimmarerna utgör 90 % personlig omvårdnad och 10 % boservice i form av städning, tvätt och/eller inköp. Antalet hemtjänstmottagare och antalet hemtjänststimmar har under hösten 2007 och i början av år 2008 ökat. I äldrenämndens budget finns medel för fler hemtjänststimmar.

Mål och förväntade resultat 2009 och 2010 med plan för 2011-2012

Samtliga mål redovisas under rubriken Äldrenämnden. Mål och förväntade resultat 2009 och 2010 med plan för 2011-2012.

Prioriterade frågor 2009 och 2010 med plan för 2011-2012

Målsättningen är att erbjuda äldreomsorgsinsatser och ett tryggt boende i såväl ordinärt (eget boende) som särskilt boende. Alla insatser skall erbjudas och utformas utifrån den enskildes önskemål och behov. Akuta behov skall kunna tillgodoses omgående.

I äldrenämndens budget finns medel för fler hemtjänststimmar åren 2009-2012. Behovet av hemtjänst är osäkert, då äldres hälsa förbättras, varvid vårdbehov skjuts upp. Planerad utbyggnad av vårdbostäder kan också påverka antalet hemtjänststimmar.

Verksamhetsmåt, hemtjänststimmar och hemtjänstären

Verksamhetsmåt/nyckeltal

	Bokslut 2007	Budget 2008	Budget 2009	Budget 2010	Plan 2011	Plan 2012
Antal hemtjänstären per månad	3 330	3 400	3 500	3 550	3 600	3 650
Antal hemtjänstären med timmar per månad	2 190	2 200	2 320	2 363	2 410	2 477
Antal hemtjänststimmar per månad	66 780	68 150	71 950	73 250	74 708	76 792
Antal hemtjänststimmar per ärende och månad	30,5	31,0	31,0	31,0	31,0	31,0
Summa hemtjänststimmar per år	801 400	817 800	863 400	879 000	896 500	921 500

FÖRENINGSBIDRAG

Verksamhetsbeskrivning och OBS – Omvärldsbevakning, bedömning och strategi

Äldrenämnden fördelar föreningsbidrag till pensionärsföreningar. I budgeten ingår även lokalkostnader för föreningshuset Fontänen. Årligen erhåller ca 100 föreningar verksamhets- och föreningsbidrag från äldrenämnden. Föreningarna erhåller grund- och administrationsbidrag samt verksamhetsbidrag i syfte att stimulera föreningarna att på olika sätt komplettera äldreomsorgens olika insatser.

Antalet äldre invandrare ökar inom kommunen och flera invandrarorganisationer har bildat speciella pensionärsfö-

reningar. Dessa föreningar stimulerar de äldre invandrarna att delta i olika aktiviteter.

Föreningar och frivilligorganisationer bidrar även till ökat inflytande och delaktighet i olika sakfrågor som rör äldre samt till att komplettera och förstärka olika aktiviteter för äldre.

Nämndens verksamhetsförändringar år 2009 och 2010 med plan för 2011-2012
Verksamhetsförändringar jämfört med budget 2008

Belopp netto tkr	Budget 2009	Budget 2010	Plan 2011	Plan 2012
Äldrenämnden				
Fördelas i nämndens internbudget 2009:				
- Effektiviseringskrav på 1,0 % som genomförs med full effekt fr.o.m. 2010	-4 605	-7 676	-7 676	-7 676
- Fördelning av 2009 års pris- och lönekomensation	35 648	35 648	35 648	35 648
- Lägre kostnad p.g.a. sänkt PO-pålägg med 0,76 %	-4 213	-4 213	-4 213	-4 213
Köpta administrativa tjänster				
Treserva (ersätter nuvarande Sofia Omfale)	3 600	3 650	1 600	1 600
Förväntad besparing/effektivisering p.g.a. Treserva fr.o.m. 2011			-2 000	-2 000
Särskilda boendeformer för äldre				
<i>Kostnader</i>				
Garnisonen, justering från 20 till 10 korttidsplatser	-512	-512	-512	-512
Utbyggnad 3 platser 2009-01-01 (Vretaliden)	1 142	1 142	1 142	1 142
Utbyggnad 3 platser 2009-01-01 (Räknestickan)	1 142	1 142	1 142	1 142
Utbyggnad 36 platser 2009-09-01 (Ullstämman)	4 566	13 698	13 698	13 698
Utbyggnad 18 platser 2009-09-01 (Ekhult)	2 283	6 849	6 849	6 849
Utbyggnad 16 platser 2010-01-01		6 098	6 098	6 098
Utbyggnad 30 platser 2010-01-01		11 415	11 415	11 415
Ianspråktaget 26 platser 2010 till utbyggnad 54 platser 2009-09-01		-9 893	-9 893	-9 893
Förskjutning driftsstart 20 platser till 2010-07-01		-3 805		
Utbyggnad 10 platser 2011-01-01			4 000	4 000
Utbyggnad 16 platser 2011-01-01			6 098	6 098
Förskjutning driftsstart 16 pl 2011-10-01			-4 573	
Utbyggnad 30 platser 2012-01-01				11 415
Effekt lägre priser efter upphandlingar m.m.	-40 900	-40 900	-40 900	-40 900
Ombyggnad hygienutrymmen, ökad hyra	500	1 200	1 650	1 950
Ökade lokalkostnader (hyreshöjning) 2008	590	590	590	590
<i>Intäkter</i>				
Ny bedömning högre hyresintäkter	1 432	1 432	1 432	1 432
Hyreshöjning 2008	1 700	1 700	1 700	1 700
Ny bedömning kostavgifter, högre intäkter	2 392	2 392	2 392	2 392
Ny bedömning vårdavgifter, lägre intäkter	-159	-159	-159	-159
Ny bedömning transport avlidna, lägre intäkter	-21	-21	-21	-21
Ny bedömning högre statsbidrag moms, verksamhet	2 459	2 459	2 459	2 459

Verksamhetsförändringar jämfört med budget 2008, forts.

Belopp netto tkr	Budget 2009	Budget 2010	Plan 2011	Plan 2012
Hemtjänst				
<i>Kostnader</i>				
Ny behovsbedömning 35 600 timmar 2009	11 038	11 038	11 038	11 038
Reducering 10 200 hemtjänsttimmar 2009	-3 165	-3 165	-3 165	-3 165
Ökning 10 200 hemtjänsttimmar 2009	3 165	3 165	3 165	3 165
Ökning 10 000 hemtjänsttimmar 2009	3 103	3 103	3 103	3 103
Ökning 20 000 hemtjänsttimmar 2010		6 207	6 207	6 207
Reducering 4 400 hemtjänsttimmar 2010		-1 366	-1 366	-1 366
Ökning 10 000 hemtjänsttimmar 2011			3 103	3 103
Ökning 7 500 hemtjänsttimmar 2011			2 250	2 250
Ökning 25 000 hemtjänsttimmar 2012				7 759
Återanskaffning vitvaror m.m. i bostadsrätter	75	75	75	75
Nya tjänster äldrelotsar vid socialkontoret	2 000	2 000	2 000	2 000
Kompetensstegen (statsbidrag) upphör 2008-12-31	-5 400	-5 400	-5 400	-5 400
Stimulansmedel (statsbidrag) upphör 2008-12-31	-11 800	-11 800	-11 800	-11 800
Tjänst som projektledare vid Anhörigcenter (statsbidrag) upphör 2008-12-31	-550	-550	-550	-550
Ökade lokalkostnader (hyreshöjning) 2008	530	530	530	530
Sänkt internränta från 5 % till 4,5 %	-7	-6	-6	-6
Övriga prisjusteringar m.m.	-660	-660	-660	-660
<i>Intäkter</i>				
Ny bedömning lägre hyresintäkter	-541	-541	-541	-541
Hyreshöjning 2008, ökade hyresintäkter	1 650	1 650	1 650	1 650
Ny bedömning ökade hemtjänstavgifter	2 308	2 308	2 308	2 308
Ny bedömning lägre statsbidrag flyktingmottagande	-606	-606	-606	-606
Kompetensstegen (statsbidrag) upphör 2008-12-31	-5 400	-5 400	-5 400	-5 400
Stimulansmedel (statsbidrag) äldreomsorg upphör 2008-12-31	-11 800	-11 800	-11 800	-11 800
Tjänst som projektledare vid Anhörigcenter (statsbidrag) upphör 2008-12-31	-550	-550	-550	-550
Ny bedömning högre statsbidrag moms, verksamhet	259	259	259	259
Föreningsbidrag				
Ändrade regler, momsbidrag upphör	-41	-41	-41	-41

Specifikation av nämndens investeringar år 2009 och 2010 med plan för 2011-2012
Specifikation av nämndens investeringar år 2009 och 2010 med plan för 2011-2012

Belopp netto tkr	Prioritering	Budget 2008	Budget 2009	Budget 2010	Plan 2011	Plan 2012
Investering i tidredovisningssystem för rapportering/redovisning av utförd tid av bl.a. hemtjänstinsatser		4 000	4 000			
Summa		4 000	4 000			

Kommentarer till investeringar

För investering i ett tidredovisningssystem har investeringsmedel budgeterats årligen sedan budget 2007. Kostnader i budget för 2009 - 2010 med plan 2011 - 2012 för avskrivning och ränta med 1 400 tkr per år. Den ökade kostnaden bedöms kunna finansieras genom bedömd effekt av motsvarande lägre antal hemtjänsttimmar.

Anledningen till att investeringen har fördröjts är att upphandlingen av det avgifts- och verksamhetssystem, Treserva, som skall ersätta de nuvarande systemen Sofia IFO och Sofia Omfale har fördröjts. Enligt den planering som nu finns kan det nya systemet vara i drift hösten 2009. Det är viktigt att tidredovisningssystemet kan "samverka" med det nya avgifts- och verksamhetssystemet.

