

OMSORGSNÄMNDEN

BUDGET 2009 OCH 2010 MED PLAN FÖR 2011-2012

Inledning/vision och sammanfattning

Omsorgsnämndens ansvarsområde omfattar sociala insatser inom individ- och familjeomsorg, insatser för psykiskt funktionshindrade personer, insatser för personer med utvecklingsstörning samt insatser för funktionshindrade barn och vuxna (LSS-insatser och LASS-assistans). Till nämndens ansvarsområde hör också hemtjänst till personer under 65 år, FoU-centrum för vård, omsorg och socialt arbete och föreningsbidrag, där bidrag fördelas till föreningar inom individ- och familjeomsorg och handikappföreningar.

Målgrupperna inom respektive verksamhetsområde innefattar för individ- och familjeomsorg ca 4 500 personer, inom psykiatri cirka 500 personer och cirka 1 000 personer har LSS-insatser. Sammanlagt erhåller således cirka 6 000 personer stöd via omsorgsnämndens insatser. Målsättningen är att erbjuda insatser i form av bland annat rådgivning, stöd och behandling inom öppen- och slutenvård, boende med särskild service, stödinsatser i eget boende, daglig verksamhet och sysselsättning, hemtjänst, kontaktperson och stödfamilj, personlig assistans och anhörigstöd. Målsättningen är att insatserna ska kunna erbjudas så snabbt som möjligt utan långa väntetider och att den enskilde ska kunna påverka vilket stöd man får.

De flesta insatser inom nämndens verksamhetsområden utförs av både kommunala och privata utförare.

I syfte att följa upp fastställda kvalitetskrav på verksamheterna kommer omsorgsnämnden att förstärka arbetet med kvalitetsuppföljning bland annat genom enkäter till brukare och strukturerade verksamhetsbesök. Detta är ett mycket viktigt utvecklingsområde för att säkerställa kvaliteten i verksamheterna utifrån de krav som omsorgsnämnden ställt i samband med konkurrensupphandling och godkännande av utförare inom hemtjänsten.

Brukarnas upplevelser och erfarenheter av den sociala servicen är en viktig kunskapskälla för att erhålla ett bra planeringsunderlag till nämnden.

En angelägen del i nämndens kvalitetsarbete är att utveckla information till och kommunikation med medborgarna och brukarna för att stimulera och underlätta egna val. Informationen syftar också till att tydliggöra vilka krav och förväntningar den enskilde kan ha på den sociala servicen. Arbetet pågår även med att utveckla alternativa upphandlingsmodeller.

I budgeten finns en utbyggnad av bostäder med särskild service med 45 platser för personer med psykiska funktionshinder och 20 platser för personer med utvecklingsstörning. Målsättningen är att ingen inom berörda målgrupper ska behöva vänta mer än 6 mån på en bostad med särskild service.

Inom hemtjänsten finns sedan maj 2008 möjlighet att välja hemtjänstutförare i hela kommunen. Omsorgsnämnden och äldre- och vårdnämnden har avtal med 12 utförare av hemtjänst.

Även inom kommunens individ- och familjeomsorg finns sedan flera år möjlighet att både välja insats och utförare inom flera områden.

Omsorgsnämndens inriktning är att erbjuda stöd och hjälp i ett så tidigt skede som möjligt för att skapa trygghet och möjlighet för alla personer att leva ett likvärdigt liv oavsett funktionshinder. Likaså är det förebyggande och hälsofrämjande arbetet väsentligt för att i så hög grad som möjligt förebygga att sociala problem uppstår. Detta är särskilt angeläget ur barn, ungdomars och familjers perspektiv.

Prioriterade frågor 2009 och 2010 med plan för 2011-2012

Omsorgsnämnden vill ägna särskild uppmärksamhet åt följande frågor under planperioden:

- Förstärkt uppföljning och utvärdering utifrån tydliga kvalitetskriterier och med tonvikt på brukarperspektiv.
- Förstärkt information och kommunikation med syftet att underlätta för enskilda personer att få hjälp. Bra information som är tillgänglig för alla ger bra förutsättningar för den enskilde att göra egna val.
- Fortsatt utbyggnad av bostäder med särskild service för personer med psykisk funktionsnedsättning och personer med utvecklingsstörning.
- Tillgänglighetsfrågorna är fortsatt ett prioriterat område, vilket bland annat innebär att alla lättavhjälpna hinder i verksamhetslokaler ska vara åtgärdade senast 2010. Det är angeläget att Linköping görs tillgängligt för alla medborgare.

- Fortsatt utveckling av det nämndövergripande samarbetet inom kommunen samt samarbetet med landstinget särskilt när det gäller barn och familjer men också när det gäller vuxna.
- Utveckling av arbete och sysselsättning för att möjliggöra för fler att erhålla arbete som ett alternativ till daglig verksamhet.
- Förstärkt stöd till personer med neuropsykiatrisk problematik.
- Att stödja, stimulera och underlätta frivilliga insatser inom vård och omsorg i samarbete med frivilligorganisationer.
- Höjd habiliteringsersättning för personer med utvecklingsstörning och införande av habiliteringsersättning för personer med fysisk eller psykisk funktionsnedsättning ingår i budgeten. Det är an-
geläget för att stimulera deltagande i daglig verksamhet/sysselsättning.
- IT-stöd är ett viktigt utvecklingsområde inom vård- och omsorgsområdet. Här handlar det om att utveckla och implementera bostadsintegrerade hållbara tekniklösningar som möjliggör ett tryggt och säkert kvarboende men också användarvänliga IT-stöd för professionella besluts- och kompetensstödssystem.
- Då omsorgsnämnden handlar upp nybyggnation alternativt förhyr nya lokaler och bostäder måste krav ställas på att infrastrukturen i bostaden utformas på ett sådant sätt att den möjliggör användning av IT-stöd och tekniska hjälpmedel.
- Att följa arbetet med den nationella IT-strategin inom vård- och omsorgsområdet, samt arbeta med implementering av relevanta delar.

EKONOMISK SAMMANFATTNING 2009-2012

Sammandrag driftbudget 2009-2012

Omsorgsnämnden Belopp netto tkr	Bokslut 2007	Budget 2008	Budget 2009	Budget 2010	Plan 2011	Plan 2012
Omsorgsnämnden	1 241	1 846	1 846	1 846	1 846	1 846
Fördelas i nämndens intern- budget 2009			21 625	18 446	18 445	18 445
Köpta administrativa tjänster	802	2 023	2 023	2 023	2 023	2 023
FoU-centrum	1 708	1 879	1 879	1 767	1 767	1 767
Individ- och familjeomsorg	196 682	204 793	216 926	216 376	214 376	214 376
Insatser för psykiskt funk- tionshinderade personer	115 090	121 114	129 464	132 564	135 664	138 764
Hemtjänst 0 – 64 år	31 615	36 237	32 205	32 205	32 205	32 205
Funktionshinderade barn och vuxna (LSS-insatser)	26 350	28 791	29 391	29 391	29 391	29 391
Funktionshinderade barn och vuxna (LASS-assistans)	49 130	51 732	52 722	53 711	54 701	55 691
Insatser för personer med utvecklingsstörning	291 510	327 426	324 106	327 735	334 389	337 939
Föreningsbidrag	3 735	3 883	4 109	4 109	4 109	4 109
Summa (netto)	717 863	779 724	816 296	820 173	828 916	836 556
varav kostnader	797 565	860 087	893 635	896 912	905 655	913 295
varav intäkter	79 702	80 363	77 339	76 739	76 739	76 739

Sammandrag av nämndens förändringar år 2009 och 2010 med plan för 2011-2012

Verksamhetsförändringar jämfört med budget 2008 (specifikation redovisas i bilaga 1, se sid 129)

Belopp netto tkr	Budget 2009	Budget 2010	Plan 2011	Plan 2012
Förändringar	35 782	39 692	47 992	55 632

OMSORGSNÄMND

Verksamhetsbeskrivning och OBS – Omvärldsbevakning, bedömning och strategi

Omsorgsnämnden genomför 11 ordinarie sammanträden varje år. Därutöver träffas omsorgsnämnden, äldrenämnden och socialnämnden för att diskutera budgetfrågor. Nämndens ledamöter deltar i kurser, konferenser och olika seminarier.

I syfte att inhämta information och synpunkter från både brukare, medborgare och personal deltar nämndens ledamöter i flera olika aktiviteter såsom:

- Platsbesök vid cirka 10 enheter per år.
- Träffar med brukare, anhöriga, gode män där frågor kan diskuteras med arbetsledningen på respektive enhet.
- Handikappråd för samråd i viktiga frågor.
- Samråd med intresseorganisationer vid fyra tillfällen per år.
- Intern kontroll enligt fastställd internkontrollplan bl.a. för att följa upp nämndens fastställda mål.
- Medborgardialoger i syfte att öka medborgarnas inflytande och medansvar.

Nämnden har avsatta medel, för arbete med tillgänglighetsfrågor, kopplat till Kommunala Handikapprådet (KHR).

I syfte att följa upp fastställda kvalitetskrav på verksamheterna kommer omsorgsnämnden att kraftigt förstärka arbetet med kvalitetsuppföljning bl.a. genom enkäter till brukare och strukturerade verksamhetsbesök. Detta är ett mycket viktigt utvecklingsområde för att säkerställa kvaliteten i verksamheterna utifrån de krav som omsorgsnämnden ställt i samband med konkurrensupphandling och auktorisation inom hemtjänsten.

Brukarnas upplevelser och erfarenheter av den sociala servicen är en viktig kunskapskälla för att erhålla ett bra planeringsunderlag till nämnden.

En angelägen del i nämndens kvalitetsarbete är att utveckla information till och kommunikationen med medborgarna och brukarna för att stimulera och underlätta egna val och för att tydliggöra vilka förväntningar den enskilde kan ha på den sociala servicen.

Mål och förväntade resultat 2009 och 2010 med plan för 2011-2012

Verksamhetsmål	Förväntade resultat
Förutsättningar för utveckling och tillväxt Antalet e-tjänster inom vård och omsorg ska öka så att den enskildes möjligheter till information, kommunikation och inflytande ökar. Alla enkelt avhjälpta hinder i lokaler där verksamhet bedrivs ska vara åtgärdade senast år 2010.	Förväntat resultat är att medborgarens möjlighet till information, kommunikation och inflytande ska öka genom möjlighet till e-tjänster. Förväntat resultat är en högre grad av tillgänglighet till verksamhetslokaler inom vård och omsorg.
Ett tryggare Linköping Minst 90 % av brukarna ska vara nöjda med den insats de fått. Fler insatser än idag ska utgå ifrån metoder som grundar sig på vetenskap och beprövad erfarenhet och där resultaten är mätbara.	Förväntat resultat är många nöjda brukare. Förväntat resultat är att fler verksamheter än idag ska arbeta utifrån metoder som grundar sig på vetenskap och beprövad erfarenhet. Det ska bli möjligt att med större säkerhet kunna följa upp resultat, vilket bedöms leda till att verksamheterna utvecklas i positiv riktning.
Ett grönare Linköping Omsorgsnämnden ska vid upphandling av verksamhet medverka till en förbättrad miljö.	Förväntat resultat är att verksamheterna inom vård och omsorg aktivt ska arbeta för miljöförbättrande åtgärder med stöd av verktyget "Omsorg om miljön".

Ovanstående mål berör alla verksamhetsområden.
Målen upprepas ej under respektive verksamhetsområde.

KÖPTA ADMINISTRATIVA TJÄNSTER

Verksamhetsbeskrivning och OBS – Omvärldsbevakning, bedömning och strategi

Omsorgsnämnden köper administrativa tjänster och stöd inom områdena ekonomihantering, datastöd samt lokal- och hyresfrågor. Tjänsterna köps framför allt internt i kommunen från affärsområdena Ekonomi och upphandling, LKDATA och LK-Lokalplanering.

Det nuvarande avgifts- och verksamhetssystemet Sofia Omfale kommer att ersättas av ett nytt system, Treserva, som kommer att bli ett kommungemensamt system. Det kommer att användas av omsorgsnämnden, äldrenämnden,

socialnämnden och både kommunala och privata utförare. Logica (f.d. WM-data) är leverantör både av det gamla och det nya systemet.

I omsorgsnämndens budget finns medel avsatta för arbete med miljöfrågor inom nämndens ansvarsområde. Verksamhet i syfte att utveckla miljöarbetet beställs sedan 2002 av enheten Sturefors inom Linköpings kommunala utförare (LKU).

FOU-CENTRUM

Verksamhetsbeskrivning och OBS – Omvärldsbevakning, bedömning och strategi

FoU-Centrum (Forsknings- och utvecklingscentrum) inom vård, omsorg och socialt arbete omfattar verksamheterna individ- och familjeomsorg, äldreomsorg samt verksamheter för personer med funktionshinder. Parter i FoU-Centrum är kommunerna Motala, Mjölby, Kinda, Ydre och Åtvidaberg, alternativa/privata utförare samt Linköpings universitet. Huvudman för verksamheten är Linköpings kommun. Syftet är att utveckla förutsättningarna för och bedriva kunskaps- och verksamhetsutveckling i samverkan mellan forskning och praktisk verksamhet. I omsorgsnämndens budget avsätts årligen ca 1,8 mnkr för FoU-centrum. Övrig finansiering sker genom bl.a. deltagande kommuner som finansierar verksamheten proportionellt i förhållande till befolkningsantal. Sammanlagt har närmare 60 projekt beviljats stöd av FoU-Centrum sedan starten 2000. Projekten är varierande till sitt innehåll med bred representativitet från olika verksamhetsområden. De samverkande kommunerna liksom privata/alternativa utförare är i hög grad delaktiga i olika FoU-aktiviteter.

En central del i verksamheten är aktiviteter som genomförs i syfte att sätta igång och stödja projekt. Seminarier kring olika teman och seminarier för att presentera projekt genomförs regelbundet för att sprida erfarenheter och stimulera till kunskaps- och verksamhetsutveckling. Varje genomfört projekt redovisas även i en skriftlig rapport. Hittills har närmare 50 rapporter färdigställts.

FoU-Centrum deltar regelbundet i nationella konferenser om FoU-frågor samt har ett regelbundet kunskaps- och erfarenhetsutbyte med flera FoU-enheter.

Verksamheten finansieras i huvudsak av kommunerna Linköping, Åtvidaberg, Kinda, Ydre, Motala och Mjölby. Fram till år 2006 fick FoU-Centrum ett ekonomiskt etableringsstöd från Socialdepartementet. Verksamheten betraktas nu som väletablerad varför detta stöd upphört. Däremot

har FoU-Centrum, tillsammans med Äldrecentrum, under 2007–2008 fått ett ekonomiskt stöd från Socialstyrelsen som ska användas för att stärka samverkan mellan olika FoU-miljöer i Östergötland.

FoU-Centrums aktiviteter bidrar på olika sätt till kunskap och verksamhetsutveckling inom hela vård- och omsorgsområdet. Genom en studie "FoU i praktiken" som genomförts av FoU-Centrum och Linköpings universitet inom forskningsprogrammet "Innovativa kommuner och landsting" framgår att verksamheten är väl känd hos personalen och att många har deltagit i olika aktiviteter. Möjligheten att delta i FoU-projekt bedöms bidra till att underlätta framtida personalrekrytering och utveckling av olika insatser för att möta framtida vård- och omsorgsbehov.

Den statliga satsningen Kompetensstegen, som syftar till att genom kompetensutveckling höja kvaliteten inom äldreomsorgen, har delvis skett i samarbete med de samverkande kommunerna i FoU-centrum och samordnats i vissa kommungemensamma aktiviteter inom ramen för FoU-Centrum.

FoU-Centrum har under 2005–2007 varit partner i projektet LikaOlika inom EU-programmet Equal. Projektet leds av Östsam och övriga parter är exempelvis landstinget, Försäkringskassan, Länsarbetsnämnden, HSO, Svenskt näringsliv, LO-distriktet och Linköpings universitet. Medverkan i projektet har t.ex. inneburit finansiering av delprojekt som syftat till att skapa arbetstillfällen för funktionshindrade personer på universitetet. Medverkan har också inneburit möjligheter till transnationellt samarbete med Skottland, Frankrike och Ungern.

FoU-Centrum kan också vara en gemensam plattform för FoU-kommunerna och olika utförare i förhållande till exempelvis EU-program/projekt.

Mål och förväntade resultat 2009 och 2010 med plan för 2011-2012

Verksamhetsmål	Förväntade resultat
FoU-centrum för vård, omsorg och socialt arbete ska genom samverkan mellan forskning och praktik stödja utvecklingen av kunskap, kompetens, metoder och verksamheter. Detta sker genom FoU-projekt (minst 4 nya per år), seminarier (minst 8 tillfällen per år), utbildningar och nätverksbyggande i samverkan med universitet, verksamheter, övriga FoU-kommuner, andra FoU-miljöer och relevanta utvecklingsprogram på regional, nationell och EU-nivå.	Förväntat resultat är att genom samverkan mellan forskning och praktik utveckla kunskap och lärande inom socialtjänsten i berörda kommuner.

INDIVID- OCH FAMILJEOMSORG

Verksamhetsbeskrivning och OBS – Omvärldsbevakning, bedömning och strategi

Verksamhetsområdet Individ- och familjeomsorg omfattar verksamhet för barn, ungdomar och vuxna i behov av olika stöd- och behandlingsinsatser samt allmänt förebyggande och uppsökande verksamhet. Sammanlagt omfattas ca 4 500 personer av stödsatser, varav ungefär hälften är riktade till barn och ungdom. Cirka 85 % av insatserna erbjuds utan föregående biståndsbeslut. Verksamheterna har olika inriktning och omfattning. Till verksamhetsområdet hör bl.a. insatser i form av:

- Hem för vård eller boende (behandlingshem) för ungdomar och vuxna.
- Kontaktpersoner och kontaktfamiljer.
- Öppenvårdsinsatser.

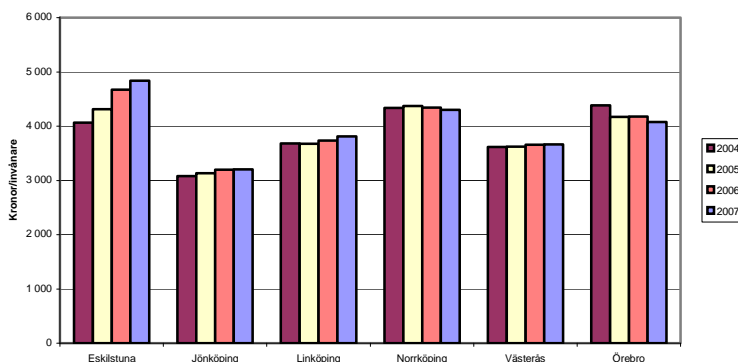
Genom avtal med olika utförare erbjuds stöd- och behandlingsinsatser med olika inriktning. Insatserna syftar till att så tidigt som möjligt erbjuda stöd och hjälp för att förebygga att problem fördjupas. Omsorgsnämnden har avtal med sju olika utförare som erbjuder öppenvårdsinsatser i form av bland annat:

- Rådgivning, stöd- och behandlingsinsatser.
- Familjerådgivning.
- Familjestödande insatser.
- Intensiv familjebehandling.
- Föräldra-/barnverksamhet.
- Stöd i boendet för ungdomar och vuxna.
- Stödboende.
- Stöd, sysselsättning och arbetsträning för ungdomar och vuxna.
- Öppenvårdsprogram vid missbruksproblematik.
- Anhörigstöd.
- Uppsökande och förebyggande insatser samt fältarbete.
- Socialt områdearbete/familjecentraler/familje-program.

Följande områden är viktiga och bör ägnas särskild uppmärksamhet:

- Den enskildes möjlighet till självbestämmande och möjligheter att välja insats och utförare är prioriterade frågor. Att utforma information som är tillgänglig för alla och som ger underlag för brukaren att göra egna val är en viktig förutsättning för detta.
- Nämndens uppföljning och utvärdering ur ett brukarperspektiv kommer att stärkas från och med hösten 2008 inom nämndens alla verksamhetsområden. Det kommer att bli allt viktigare att göra resultat tillgängliga för brukarna, som ett underlag för att kunna göra "riktiga" val. Ett förstärkt och utökat arbete med kvalitets- och resultatuppföljning är angeläget för att få ett säkrare kunskapsunderlag när det gäller verksamheternas kvalitet. En utveckling, där fler insatser inom socialtjänsten grundar sig på vetenskap och beprövad erfarenhet (evidensbaserad socialtjänst), där brukarens, professionens och forskningens perspektiv tydliggörs och tas tillvara, är angelägen.
- Fortsatt utveckling av samarbetet med landstinget kring barn, unga och vuxna personer för bättre kvalitet och resursutnyttjande och där hälsofrämjande och tidigt förebyggande insatser stärks samtidigt som effektiva stöd- och behandlingsinsatser utvecklas.
- Fortsatt utveckling av ett bra samarbete och samordning mellan barnomsorg, skola och socialtjänst för att kunna erbjuda barn, ungdomar och föräldrar ett bra stöd. Stödet till barn och ungdomar med neuropsykiatrisk problematik och deras föräldrar är ett särskilt viktigt utvecklingsområde.
- Det brottsförebyggande arbetet riktat till barn och unga kommer att vidareutvecklas under 2009 i och med att särskilda insatser riktas till barn och unga under 15 år och deras familjer.
- Under 2008 har antalet ungdomar placerade på behandlingshem ökat efter ett par år av oförändrad vårdtygnsnivå. Denna trend har uppmärksamats även nationellt från och med år 2007.

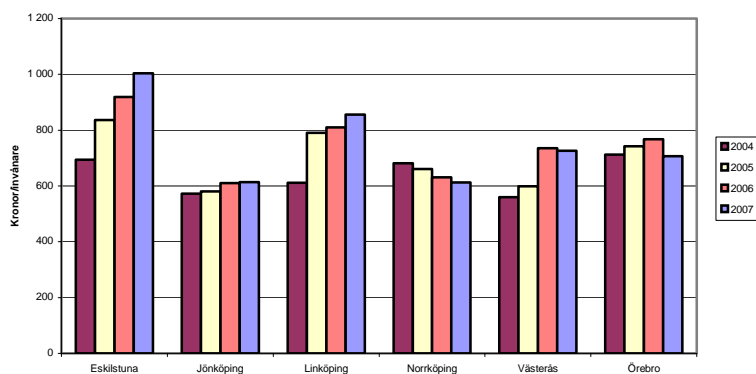
Kostnad (kronor per invånare) för individ- och familjeomsorg inklusive ekonomiskt bistånd
2004 - 2007



Källa: Sveriges kommuner och landsting, WebOr Kommunanalysen 2008 (preliminära uppgifter för 2007).

Kommentar: Ovanstående diagram visar hur Linköpings kommuns kostnader för individ- och familjeomsorg förhåller sig till några andra större kommuner.

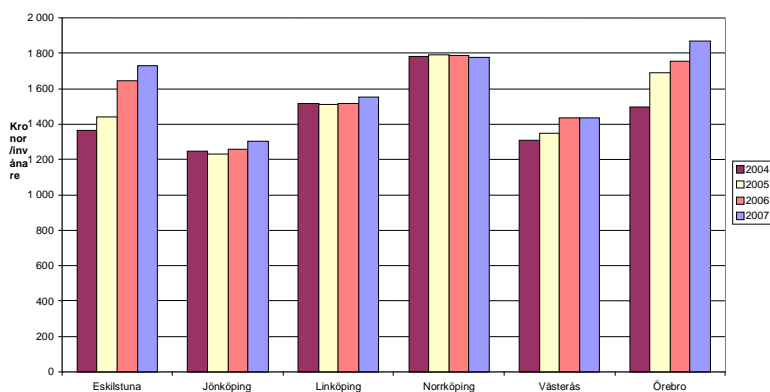
Kostnad (kronor per invånare) för missbrukarvård för vuxna 2004-2007



Källa: Sveriges kommuner och landsting, WebOr Kommunanalysen 2008 (preliminära uppgifter för 2007).

Kommentar: Linköpings kommun har haft en tydlig inriktning på att erbjuda bra stöd- och behandlingsinsatser samt boende för personer med missbruksproblem under de senaste åren. En hög ambitionsnivå inom missbruksområdet innebär att alla personer med missbruksproblem som söker hjälp erbjuds stöd och behandling dels inom öppenvården och dels på behandlingshem. Målet är att möta de ökade behov som uppstått på grund av framförallt en ökad alkoholkonsumtion under de senaste 10-15 åren. En effekt av satsningarna är att det i Linköping inte finns några hemlösa personer, vilket i många andra kommuner är ett stort problem.

Kostnad (kronor per invånare) för barn- och ungdomsvård 2004-2007



Källa: Sveriges kommuner och landsting, WebOr Kommunanalysen 2008 (preliminära uppgifter för 2007).

Kommentar: Kostnaderna för barn- och ungdomsvården har sedan 2004 varit i stort sett oförändrade. Under 2008 har dock en ökning skett av antal placerade ungdomar.

Statens bedömning och trender

Sammanfattning av Socialstyrelsens lägesrapport 2007 om Individ- och familjeomsorg

Generellt sett fortsätter den kunskapsbaserade socialtjänsten att utvecklas i en positiv riktning. Det finns en stark inriktning att arbeta utifrån ett vetenskapligt baserat underlag inom individ- och familjeomsorgen.

Under de senaste åren har individ- och familjeomsorgens verksamhet blivit alltmer differentierad. Utvecklingen har gått mot mer öppenvård, tidiga insatser och målgruppsanpassade verksamheter. Nya målgrupper och nya uppgifter har tillkommit. Som exempel kan nämnas ungdomstjänst, medling och ansvar för ensamkommande flyktingbarn.

Samtidigt som utbudet av insatser har ökat har också förväntningarna höjts. Inte minst inom barn- och ungdomsvården ställs det ibland orealistiska krav utifrån vad som är möjligt i förhållande till resurser och inom ramen för gällande lagstiftning.

Nedan sammanfattas de viktigaste tendenserna när det gäller utvecklingen inom individ- och familjeomsorgen under de senaste fem åren:

- Satsningen på öppna insatser inom barn- och ungdomsvården fortsätter. Insatserna erbjuds såväl med som utan biståndsbeslut (service).

- Dygnsvården riktad till tonåringar ökar. Det pågår ett utvecklingsarbete för att förbättra resultatet av placeringar.
- Det totala antalet mottagare av ekonomiskt bistånd minskar. Den ökande andelen unga vuxna med långvarigt socialbidragsberoende är dock oroande.
- På grund av den ökande psykiska ohälsan hos ungdomar har stödverksamheter startats, ofta i samverkan med andra aktörer.
- Tendensen inom missbruks- och beroendevården är att färre personer erbjuds institutionsvård med kortare vårdtider. Antalet unga personer som vårdas enligt LVM (lagen om vård av missbrukare i vissa fall) har dock ökat. Användningen av standardiserade bedömningsinstrument inom missbruksvården har ökat.
- Andelen personer som är födda i annat land ökar inom alla verksamhetsområden inom individ- och familjeomsorg.
- Allt fler kommuner organiserar ett stöd för våldutsatta kvinnor. Det finns dock stora skillnader mellan kommuner när det gäller hur väl behoven möts.
- Hemlösheten är fortsatt ett problem i många kommuner.

Mål och förväntade resultat 2009 och 2010 med plan för 2011-2012

Verksamhetsmål	Förväntade resultat
Ett tryggare Linköping Antalet föräldrar som deltar i föräldraprogram ska öka.	Under 2007 deltog 500 föräldrar i föräldraprogrammen. För att kunna erbjuda fler föräldrar föräldrautbildning krävs fortlöpande utveckling av samordning, utbildning av gruppleddare samt marknadsföring. Föräldraprogrammen förväntas leda till att relationen och kommunikationen mellan barn och föräldrar stärks, vilket främjar en god hälsa hos barnen.
Kommunens medborgare ska kunna erhålla ett personligt rådgivningssamtal inom 10 dagar.	En god måluppfyllelse innebär en hög tillgänglighet till socialtjänstens öppenvård.
Kommunens medborgare ska kunna få kontakt med verksamhet för rådgivning, stöd eller behandling under vardagar kl 08.00-17.00.	En god måluppfyllelse innebär en hög tillgänglighet till socialtjänstens öppenvård.

Prioriterade frågor 2009 och 2010 med plan för 2011-2012

För att nå en hållbar social utveckling ur ett längre perspektiv bör tidiga, förebyggande insatser med områdesanknytning, där den enskildes önskemål och behov tillgodoses, utvecklas vidare. Genom ett nära samarbete mellan olika nämnder kan tidiga insatser utvecklas ytterligare. Det nämndövergripande arbetet med syfte att stärka samarbetet mellan skola och socialtjänst har utmynnat i flera verksamheter, bl.a. föräldraprogram, familjecentraler och teamarbete kring barn och ungdomar med särskilda behov. En mångfald av aktörer inom detta område t.ex. friskolor och privata utförare av öppenvård gör det särskilt angeläget att utveckla former för samverkan och dialog.

Ett fortsatt nära samarbete mellan omsorgskontoret, socialkontoret och utförare av öppen och sluten vård är prioriterat under år 2009-2010. Under 2007 och 2008 har det varit ett stort "tryck" på utförarna av öppenvård, vilket inneburit att utförarna tidvis har haft svårt att ta emot nya personer/familjer som behövt stöd. En följd har blivit att socialkontoret tecknat fler särskilda avtal inom öppenvården än vad som finns medel till. För att motverka denna utveckling förstärks tillfälligt medlen i budgeten till öppenvården som avser barn, ungdom och familj för att vid särskilda behov kunna utöka insatserna inom gällande generella avtal för barn och ungdom. Successivt fasas denna förstärkning ut i och med att omsorgsnämnden utvecklar arbetet med intensiv familjebehandling med början 2009.

Samarbetet mellan socialtjänsten och landstinget, särskilt kring barn och unga samt personer med missbruksproblem, är angeläget att vidareutveckla.

Mot bakgrund av de uppdrag som omsorgsnämnden har bedöms sammanfattningsvis följande behov som mycket angelägna inför år 2009-2010:

- Fortsatt utveckling av familjeprogrammen för att nå fler föräldrar. Eventuell samverkan med studieförbund bör övervägas. Det är angeläget att kunna möta en ökad efterfrågan från föräldrar med fler föräldragrupper så att alla som önskar kan erbjudas program. Fler grupper ställer högre krav på samordning, marknadsföring och utbildning av nya samtalsledare. Regeringen har avsatt medel för att kommunerna ska kunna erbjuda föräldrar med barn 0-18 år föräldrautbildning. Det är dock fortfarande oklart hur dessa medel kommer att fördelas till kommunerna.
- Tillfällig förstärkning i budgeten under 2009-2010 av medel inom öppenvården riktad till barn och familjer. Förstärkningen ska möjliggöra tillfälliga tilläggsavtal med de utförare där öppenvårdsavtal finns för att undvika placeringar och särskilda avtal med privata företag där generella avtal saknas. Detta behov är budgeterat till cirka 1 mnkr/år.
- Ett ökat behov av ungdomsplaceringar har uppstått under 2008. Prognosen för 2008 innebär att ca 5 fler ungdomar placeras 2008 jämfört med 2007. Omsorgskontorets erfarenhet är att antal ungdomar som placeras på behandlingshem varierar över åren. Behovet av placering på behandlingshem under kommande år är därför svårbedömt. Behovet av placeringar 2009 bedöms trots åtgärdsarbete kräva en utökad kostnadsram. I budget 2009 ingår en utökning med drygt 4,4 mnkr per år.
- Barn och ungdomar med neuropsykiatrisk diagnos ökar, vilket ställer större krav på samordnade insatser från landstinget, socialtjänsten och barnomsorg/skola. Diskussioner pågår för att identifiera behov och lämpliga insatser.
- Arbetet med att erbjuda lättillgängligt stöd och behandling via beroendekliniken har inneburit en större efterfrågan på behandlingsinsatser, både inom öppenvård och inom behandlingshem. Efterfrågan på behandlingsinsatser som successivt ökat under flera år, bedöms också vara en följd av den ökade alkoholkonsumtionen under de senaste 10 - 15 åren. Utvecklingen visar att behovet av behandling på behandlingshem överstiger avsatta resurser. För kommande år bedöms ökningen motsvara drygt 6 mnkr per år vilket motsvarar ca 12 årsplatser. Även under 2007 översteg efterfrågan de avsatta medlen med ca 7 mnkr och prognosen för 2008 pekar på att behoven av behandlingshemsinsatser kvarstår. I budgeten för 2009 ingår en utökning med 6,2 mnkr.
- Behovet av extra sociala stödinsatser i Nygård även under 2009-2010 bör övervägas. Under 2008 finansierar bildningsnämnden en extra socialarbetarresurs i Nygård (560 tkr). Bildningsnämnden kommer att bidra med medel även 2009.
- Inom ramen för utvecklingsarbetet inom Kvinnofrid är det angeläget att följa behovsutvecklingen.

Verksamhetsmätt

Verksamhetsmätt/nyckeltal

	Bokslut 2007	Budget 2008	Budget 2009	Budget 2010	Plan 2011	Plan 2012
Hvb, ungdom, dagar	18 460	17 900	21 900	21 900	21 900	21 900
Hvb, ungdom, dagar, effekt åtgärdsplan			-240	-510	-510	-510
Kontaktfamiljer/personer, barn och ungdomar, årsplat- ser	154	185	185	185	185	185
Hvb, vuxna, dagar	32 905	29 000	34 650	34 650	34 650	34 650
Hvb, vuxna, dagar, effekt åtgärdsplan			-465	-775	-775	-775
Kontaktfamiljer/personer, vuxna, årsplatser	96	100	100	100	100	100
Rådgivning, stöd- och be- handlingsinsatser, hushåll	1 000	1 000	1 000	1 000	1 000	1 000
Familjerådgivning, hushåll	400	515	515	515	515	515
Familjestöd, hemterapeutin- sats, familjer	300	300	300	300	300	300
Stöd i boendet/stödboende, ungdomar	95	95	95	95	95	95
Stöd i boendet, vuxna	160	160	160	160	160	160
Stödboende, vuxna	50	50	50	50	50	50
Stöd och arbetsträning, sys- selsättning, vuxna	45	45	45	45	45	45
Fältarbete, uppsökande och förebyggande insatser, tim- mar	9 500	9 500	9 500	9 500	9 500	9 500
Socialt områdesarbete/ familjecentraler, timmar	4 496	5 850	5 850	5 850	5 850	5 850

INSATSER FÖR PSYKISKT FUNKTIONSHINDRADE PERSONER

Verksamhetsbeskrivning och OBS – Omvärldsbevakning, bedömning och strategi

Verksamhetsområdet Insatser för psykiskt funktionshindrade personer omfattar stödinsatser till vuxna personer med ett långvarigt psykiskt funktionshinder och till vuxna personer med neuropsykiatriska funktionshinder. Stödinsatserna omfattar olika former av stöd för att klara eget boende och för att kunna delta i någon form av daglig aktivitet eller sysselsättning. Genom stöd, aktivering och rehabilitering ska varje enskild individ uppnå bästa möjliga funktionsnivå. Inom verksamhetsområdet finns följande insatser:

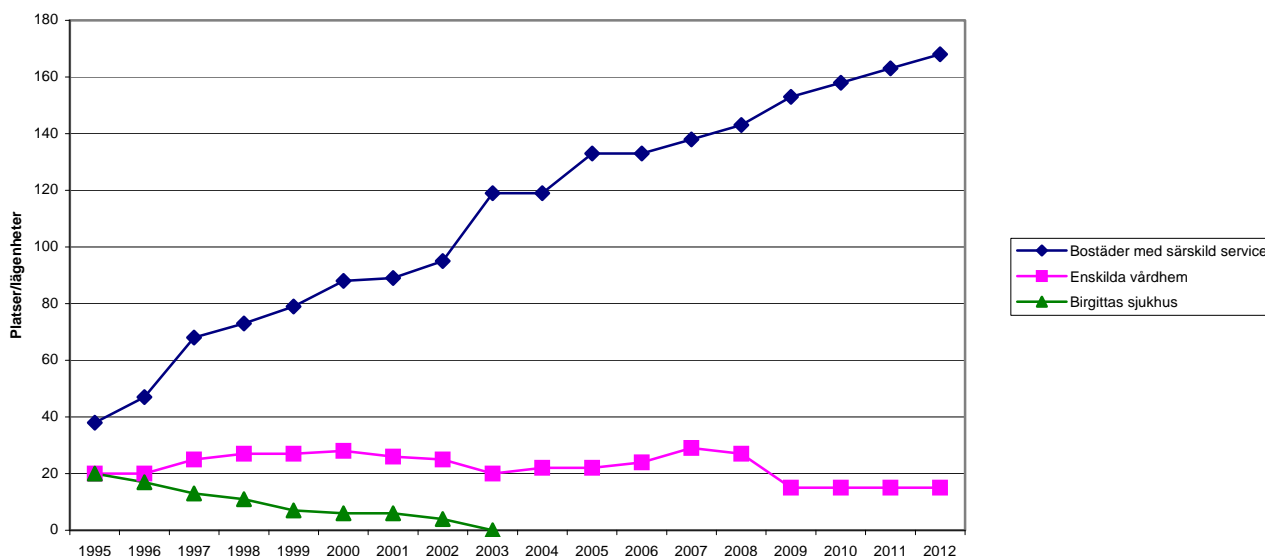
- Bostäder med särskild service (inkl. 3 platser Vadstena kommun).
- Platser på enskilda vårdhem.
- Stödinsatser i eget boende, PVH-team och boendestöd.

- Stödteam till personer med neuropsykiatriska funktionshinder.
- Daglig verksamhet, allaktivitetshus och sysselsättning.
- Studieverksamhet.
- Platser i arbetsinriktad verksamhet.
- ”Halvvägshus” i samverkan med Rättspsykiatriska regionkliniken i Vadstena.
- Personliga ombud.
- Betalningsansvar för medicinskt färdigbehandlade patienter på psykiatriska kliniken.

Drygt 500 personer i Linköpings kommun erhåller någon form av insats.

Antal platser/lägenheter för personer med psykiska funktionshinder 1995–2008,
budget 2009–2010, plan 2011–2012

(Psykiatrireformen genomfördes 1995-01-01)



Kommentar: I diagrammet redovisas utvecklingen av antalet platser/lägenheter för personer med psykiska funktionshinder.

När psykiatrireformen genomfördes 1995 fanns 20 personer placerade på enskilda vårdhem och 20 personer på Birgittas sjukhus i Vadstena. Kommunens egna bostäder för målgruppen var 38. Överenskommelsen med landstinget var att personer som fanns på Birgittas sjukhus av humanitära skäl skulle få fortsatt vård på Birgittas sjukhus. De sista personerna fick flytta hem till vårdbostäder i Linköping 2002. Sammanlagt ansvarade kommunen för 78 personers boende 1995.

Antalet personer som finns på enskilda vårdhem har genom åren legat på drygt 20. Platserna på Birgittas sjukhus har avvecklats och antalet personer placerade på enskilda vårdhem har ökat till 29 platser i bokslut 2007. Under tredje kvartalet 2008 uppgår antalet externa placeringar till 27. Totalt finns för närvarande 169 personer som kommunen ansvarar för i särskilt boende och externa placeringar. Detta är en nettoökning med 91 platser sedan 1995.

Det har sedan 1995 skett en kraftig utbyggnad av bostäder/lägenheter, från 38 till 143 år 2008. Under motsvarande tid har kostnaderna i löpande pris för verksamhetsområdet ökat från ca 20 mnkr till ca 130 mnkr för 2009.

Trots den kraftiga utbyggnaden finns det en kö på 11 personer som ansöker om särskilt boende. Några av dessa är personer med Asperger syndrom som är i behov av boende med särskild service och behov av sysselsättning särskilt riktad till denna målgrupp. Fem personer med Asperger syndrom har anmält intresse av boende under 2008-2009.

Omsorgsnämnden har 2008 sju avtal med Linköpings kommunala utförare, Affärsområde Kommunövergripande, 16 avtal med fyra privata utförare samt två avtal med två föreningsdrivna verksamheter. Dessutom finns avtal med enskilda vårdhem, Närsjukvården i centrala Östergötland, Länspsykiatriskt Centrum i Östergötland samt Vadstena kommun. Dessa utförare tillhandahåller verksamhet med olika innehåll. Verksamheten med personligt ombud startade 2002 och den är knuten till Linköpings kommunala utförare, Affärsområde Kommunövergripande.

Verksamheten med personligt ombud omfattar även kommunerna Åtvidaberg, Kinda och Ydre. Linköpings kommun har samverkansavtal med dessa kommuner. Nuvarande avtal gäller t.o.m. 2010-12-31. Verksamheten med personligt ombud har utvärderats ur ett brukarperspektiv av Mälardalens Högskola. En av de slutsatser som dras är att det är en mycket angelägen och viktig verksamhet som utförs av de personliga ombuden. Verksamheten med personliga ombud är en välmotiverad reform. Socialstyrelsen konstaterar i sin lägesrapport om handikappomsorg att verksamheter med personliga ombud fungerar bra och bidrar till en ökad delaktighet för personer med psykiska funktionshinder.

Landeryds Ängar, ett boende för personer med dubbeldiagnos (psykisk sjukdom i kombination med beroendeproblematik) startade 2005-05-01. Denna målgrupp har tidigare inte fått det stöd den behöver, vilket också påtalats av regeringens psykiatrisamordnare. Verksamheten drivs i samverkan med Närsjukvården i centrala Östergötland enligt särskilt avtal.

För att säkerställa en väl fungerande vårdkedja för personer som bedöms vara medicinskt utskrivningsklara från Rättspsykiatriska regionkliniken i Vadstena har ett samverkansavtal tecknats gällande psykiskt störda lagöverträdare vilket möjliggör provboende i ett "Halvvägshus" i direkt anslutning till Rättspsykiatriska regionkliniken, innan flyttning till hemkommunen genomförs. Medel till projektet har beviljats av de särskilt riktade statsbidragen och tillförts Rättspsykiatriska regionkliniken.

Verksamheten "Arbete och sysselsättning för yngre funktionshindrade" har en ökad tillströmning av deltagare. Målgruppen för verksamheten är personer med utvecklingsstörning, samt fysiska och psykiska funktionshinder. Verksamheten syftar till att underlätta för personer med funktionshinder att få praktik och arbete på den öppna arbetsmarknaden. Verksamheten har förstärkts med en arbetsmarknadskonsulent under 2008. Antalet deltagare är för närvarande 107 personer. Verksamheten behöver ytterligare förstärkning för att möta behoven. Omsorgsnämnden beställer verksamheten av Jobbtorget inom bildningsnämndens ansvarsområde.

PVH-verksamheten (psykiatrisk, social och praktisk verksamhet i hemmet) har under 2008 förstärkts med ett boendestödsteam som finansierats med statsbidrag. Statsbidraget upphör 2008-12-31. Verksamheten riktar sig till personer med psykiska funktionshinder som bor i eget boende. Förstärkningen är en kvalitetshöjning av insatserna i eget boende. Boendestödjarna har kompetens och utbildning inom psykiatri. Det är angeläget att denna resurs finns när den föreslagna nya vårdformen inom psykiatrisk tvångsvård träder i kraft 2008-09-01.

Under 2007 startade i samarbete med landstinget ett neuropsykiatriskt bedömarteam, Neuropsykiatriska Utredningsenheten (NPU-enheten) där personal från både kommun och landsting ingår. För att möta behovet av stödinsatser till personer med neuropsykiatriska funktionshinder, t.ex. Asperger, ADHD, kommer ett boendestöd och stöd till arbete och sysselsättning för målgruppen att starta under sista kvartalet 2008.

Omvärldsbevakning

I Socialstyrelsens lägesrapporter framkommer att:

- Ett stort problem är andelen äldre personer med psykisk sjukdom som inte får sina behov tillgodosedda inom vården och omsorgen om de äldre. Den stora andelen äldre med psykisk ohälsa, sjukdom eller funktionshinder ställer höga krav på både kommuner och landsting.
- Socialstyrelsen anser att regeringen bör överväga en långsiktig satsning på området, eftersom antalet äldre ökar hela tiden och äldres psykiska hälsa inte uppmärksammas tillräckligt.
- Kommunerna behöver stöd både från den specialiserade psykiatrin och från primärvården till äldre personer med psykisk sjukdom.
- Personer med psykiska funktionshinder, barn och unga med neuropsykiatriska funktionshinder och personer med psykiska funktionshinder och beroendeproblematik har svårast att få sina behov tillgodosedda. Det är svårt att hitta rätta sysselsättningsformer och rätta boendeformer för dessa personer.
- Otillräcklig samordning av olika verksamheters insatser är ett uppmärksammat problem.

- När samverkan brister är det oftast den enskilde brukaren eller anhöriga som får ta på sig samordnarrollen.
- Samtidigt kan konstateras att verksamheter med personliga ombud fungerar bra och bidrar till en ökad delaktighet för personer med psykiska funktionshinder.
 - Jämförelser mellan vissa grupper av personer med funktionshinder och den övriga befolkningen visar på skillnader i ekonomiska resurser. För personer som vårdats för schizofreni har den ekonomiska utvecklingen stått stilla under den tioårsperiod som följde utskrivning från psykiatrisk slutenvård. Under samma period har den övriga befolkningens inkomster ökat, vilket innebär en relativ ekonomisk försämring för personer som vårdats för schizofreni.

- Få av de personer som slutenvårdats för schizofreni har en arbetsinkomst och flertalet får med stor sannolikhet sin inkomst från förtidspension (nuvarande aktivitets- och sjukersättning).

Nationell psykiatrisamordning anger bl.a. i sitt slutbetänkande att det behövs mer resurser men även strukturella förändringar för att möta behoven så att de som berörs får ett så bra liv som möjligt. Nationell psykiatrisamordning anger fyra övergripande mål och anser att samhället ska ha en strategi som går ut på att alla människor med en allvarlig psykisk sjukdom eller psykiskt funktionshinder ska tillförsäkras:

- Bostad.
- Arbete och meningsfull sysselsättning.
- Delaktighet i samhällets gemenskap.
- Vård och stöd utifrån sina behov

Bedömning/strategi

Följande områden behöver förstärkas och/eller utvecklas:

För att möta behovet av bostäder med särskild service för personer med psykiska funktionshinder och personer med neuropsykiatriska funktionshinder behöver en fortsatt utbyggnad ske. I budget för 2009 ingår en utbyggnad med 10 platser 2009 och 5 platser 2010.

I budget ingår även medel, 750 tkr, för habiliteringsersättning för personer som finns i dagverksamhet. Det gäller både personer med psykiska och neuropsykiatriska funktionshinder.

Trots den kraftiga utbyggnad som skett har antalet externa placeringar legat på drygt 20 personer sedan 1995. För närvarande är 27 personer placerade på 12 olika privata vårdhem till en kostnad av drygt 22 mnkr för 2008. I budget finns medel motsvarande 15 externa placeringar. I och med den planerade utbyggnaden bedöms att personer som är externt placerade på sikt kan erbjudas boende i Linköpings kommun.

Mål och förväntade resultat 2009 och 2010 med plan för 2011-2012

Verksamhetsmål	Förväntade resultat
Ett tryggare Linköping Alla som beviljas bostad med särskild service ska få erbjudande inom 6 månader.	Målet är att säkra att alla som beviljas bostad med särskild service ska få ett erbjudande inom 6 månader.
Minst 2 personer som bor i särskilt boende ska årligen flytta till ordinärt boende med 1:a-handskontrakt.	Målet är att öka antalet personer som erhåller bostad med 1:a-handskontrakt.
Minst 2 personer som bor i särskilt boende ska årligen flytta till ordinärt boende med 2:a-handskontrakt.	Målet är att öka antalet personer som erhåller bostad med 2:a-handskontrakt.

Prioriterade frågor 2009 och 2010 med plan för 2011 - 2012

Följande områden och frågor behöver i framtiden ägnas särskild uppmärksamhet:

- För att möta behovet av bostäder med särskild service för personer med psykiska funktionshinder och neuropsykiatriska funktionshinder behöver en fortsatt utbyggnad ske.
- Utveckla ett boendestöd för personer med neuropsykiatriska funktionshinder tillsammans med landstinget. Tillskapa arbete och sysselsättning särskilt riktad till målgruppen.
- Förstärkning av verksamheten "Arbete och sysselsättning för yngre funktionshindrade".
- Utveckla och stärka brukarinflytandet i verksamheter som riktar sig till målgruppen samt utveckla arbetet med brukarrevisioner.
- Det är angeläget att förstärka arbetet för att göra Linköping tillgängligt för alla medborgare.

Verksamhetsmätt

Verksamhetsmätt/nyckeltal

	Bokslut 2007	Budget 2008	Budget 2009	Budget 2010	Plan 2011	Plan 2012
Bostad med särskild service, personer med insatsen	142	143	153	158	163	168
Enskilda vårdhem, personer	29	15	15	15	15	15
Daglig verksamhet och sysselsättning, personer	360	360	360	360	360	360
Platser i arbetsinriktad verksamhet	68	60	60	60	60	60
Stöd i eget boende, personer med stöd av PVH-team	248	350	350	350	350	350
Personligt ombud, antal personer med insatsen	88	60	60	60	60	60
Stöd i boendet, antal personer	35	25	25	25	25	25

HEMTJÄNST 0 – 64 ÅR

Verksamhetsbeskrivning och OBS – Omvärldsbevakning, bedömning och strategi

För närvarande har ca 220 personer i åldern 0 - 64 år hemtjänstinsatser i form av personlig omvårdnad och/eller bosome i ordinarie boende och i servicelägenheter. Därtill kommer ett 80-tal personer som enbart har insats i form av trygghetslarm eller bor i servicelägenhet utan hemtjänstinsatser.

Det finns 11 olika utförare av hemtjänst. Insatserna ska erbjudas och utformas utifrån den enskildes önskemål och behov. Hemtjänstinsatser ska kunna erbjudas inom ett par dagar. Akuta behov ska kunna tillgodoses omgående.

Antal personer som har hemtjänst och antalet utförda hemtjänsttimmar är lägre jämfört med budget 2007. Bedömningen är att det beror på flera olika faktorer. Några brukare har haft hemtjänst i avvaktan på personlig assistans enligt LASS, andra kan ha avlidit och ytterligare några kan ha passerat 65 årsgränsen och redovisas hos äldrenämnden. De två förstnämnda grupperna har ofta omfattande insatser varför det även påverkar antalet timmar. Vårdtyngd angett i antal timmar per hemtjänstmottagare och månad är något högre än budgeterad nivå. Den budgeterade nivån är 39 timmar per månad och siffran för juni 2008 var 40,7 timmar.

Mål och förväntade resultat 2009 och 2010 med plan för 2011-2012

Verksamhetsmål	Förväntade resultat
Ett tryggare Linköping Hemtjänstpersonal ska vara tillgänglig dygnet runt alla dagar på året. Akut hjälp inom hemtjänsten ska kunna erhållas inom 20 min i tätort och 40 min i glesbygd.	Målet om personalens tillgänglighet följs upp vid fördjupad kvalitetsuppföljning samt vid platsbesök på enheten. Måluppfyllelse sker när brukaren fått akut hjälp inom 20 respektive 40 minuter.
Den enskilde ska få hjälp av så få personer som möjligt med hänsyn till vårdbehovet. I den årliga brukarenkäten ska minst 80 % vara nöjda med antalet personer som ger hjälpen.	Målet som avser personalkontinuitet kommer att följas upp genom stickprov. Ett nytt IT-system som planeras för insatsregistrering av utförda insatser hos kund kan förutom uppföljning av utförd tid även ge information om antal personal per hemtjänstmottagare.
Ett företagsammare Linköping Stimulera mindre företag att etablera verksamhet inom hemtjänsten.	Förväntat resultat är att fler mindre företag etablerar sig inom hemtjänsten.

Prioriterade frågor 2009 och 2010 med plan för 2011 - 2012

Inom verksamhetsområdet hemtjänst finns följande prioriterade frågor:

- Förstärkt kvalitetsuppföljning både vad gäller uppföljning av kraven i förfrågningsunderlagen samt kundnöjdhet och kvalitet för brukaren. Den förstärkta uppföljningen kommer framför allt att ske genom årliga brukarenkäter och verksamhetsbesök. Resultaten ska göras tillgängliga för brukare och medborgare och kunna utgöra en grund för den enskildes eget val av utförare.
- Plan för förstärkt information och kommunikation i syfte att underlätta för enskilda personer att få hjälp och kunna göra egna val.
- Översyn av nuvarande taxor och avgifter. Översynen innefattar en analys av nuvarande avgiftssystem och kostavgifter samt jämförelser med andra kommuner.
- Arbete pågår med att införskaffa ett nytt IT-stöd, Treserva, som skall ersätta det nuvarande avgifts-

och verksamhetssystemet Sofia Omfale. Det nya systemet skall underlätta informationsöverföring mellan vårdgivare, vårdtagare och/eller anhöriga samt redovisning av utförda prestationer.

- Inom ramen för den statliga satsningen Kompetensstegen har tillsammans med alla utförare olika kompetensutvecklingsinsatser för personalen genomförts. Kompetensstegen avslutas år 2008. För att uppnå största möjliga effekt av det pågående kompetensstegsarbetet är det av stor vikt att skapa förutsättningar för ett uthålligt utvecklingsarbete.
- Fortsatt utveckling av enskildas inflytande och delaktighet genom att ge den enskilde omsorgsinsatser genom överenskommelse i stället för genom myndighetsbeslut.
- Tillsammans med olika aktörer utveckla och stärka hälsofrämjande insatser samt utveckla och stärka anhängstötet och det sociala innehållet.

Verksamhetsmåt

Verksamhetsmåt/nyckeltal

	Bokslut 2007	Budget 2008	Budget 2009	Budget 2010	Plan 2011	Plan 2012
Antal hemtjänstären/ månad	329	305	305	305	305	305
Antal hemtjänstären med timtid/månad	242	225	225	225	225	225
Antal hemtjänsttimmar/ månad	8 600	9 250	9 250	9 250	9 250	9 250
Antal hemtjänsttimmar/ ärende och månad	35,5	41,0	41,0	41,0	41,0	41,0
Antal hemtjänsttimmar/år	103 200	111 000	111 000	111 000	111 000	111 00

FUNKTIONSHINDRADE BARN OCH VUXNA (LSS-INSATSER)

Verksamhetsbeskrivning och OBS – Omvärldsbevakning, bedömning och strategi

Till målgruppen hör personer med varaktiga fysiska eller psykiska funktionshinder, som inte uppenbart beror på normalt åldrande. För att tillhöra personkretsen ska funktionshindren vara stora och förorsaka betydande svårigheter i den dagliga livsföringen samt medföra ett omfattande behov av stöd eller service (§ 1 LSS, lag om stöd och service till vissa funktionshindrade). De personer som tillhör LSS personkrets kan ha en eller flera insatser enligt LSS. Dessa personer och insatser återfinns både under verksamhetsområdet Funktionshindrade barn och vuxna samt under verksamhetsområdet Insatser för personer med utvecklingsstörning.

För att uppnå kommunens mål och tillgodose olika behov ges olika typer av stöd och service i den dagliga livsföringen. Inom verksamhetsområdet finns följande insatser:

- Personlig assistans enligt LSS *).
- Kontaktperson.

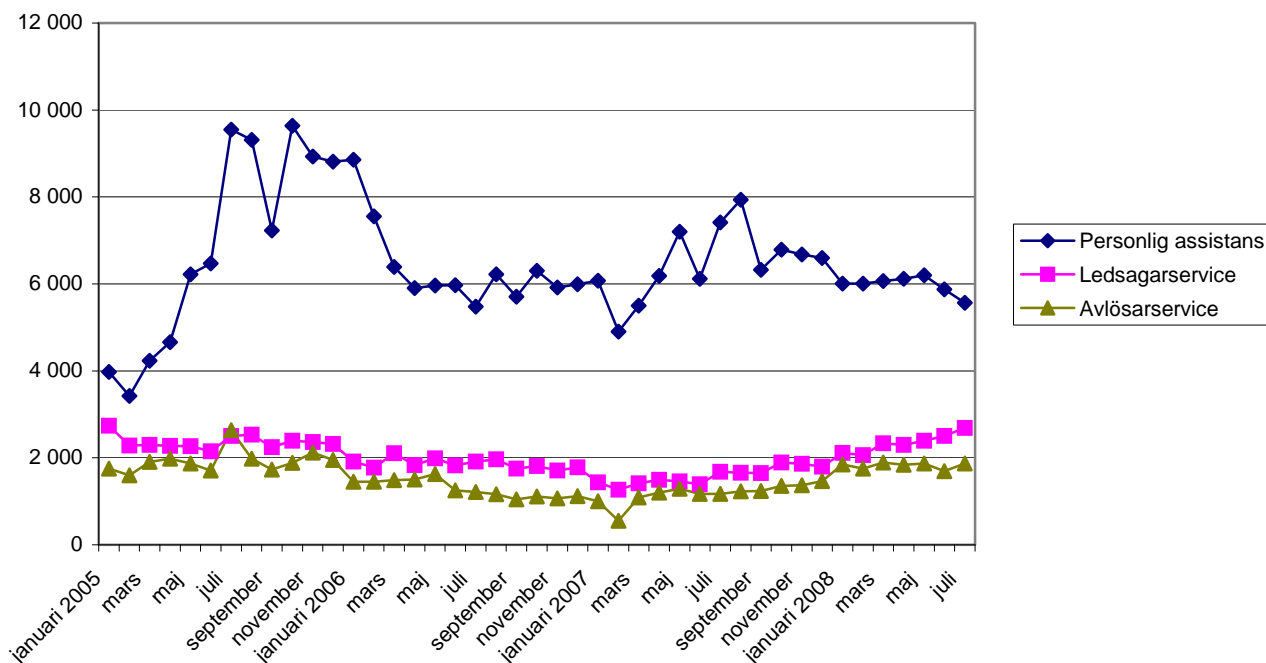
- Stödfamilj.
- Avlösarservice i hemmet.
- Korttidsvistelse utanför hemmet.
- Korttidstillsyn för skolungdom över 12 år.
- Servicelägenheter för funktionshindrade.

*) Kommunen beslutar om personlig assistans enligt LSS för personer som har behov upp till 20 timmar/vecka. För personer som har behov som överstiger 20 timmar/vecka fattas beslut av Försäkringskassan (LASS-assistans). Kommunen har dock alltid kostnadsansvaret för de 20 första timmarna i veckan, även i de fall där Försäkringskassan fattat beslut.

De insatser inom verksamhetsområdet som är mest kostnadskrävande är personlig assistans, ledsagarservice och avlösarservice. Insatserna beviljas i antal timmar per dag, vecka eller månad. Stora variationer i omfattningen av timmar förekommer mellan enskilda ärenden.

LSS-insatser, antal timmar (personlig assistans, ledsagarservice och avlösarservice)
2005 -- juli 2008

Källa: Sociala förvaltningen, biståndsbeslut enligt LSS



Kommentar: I diagrammet redovisas antalet timmar för olika insatser enligt LSS under perioden 2005 fram till juli 2008. Antalet timmar grundas på beslut fattade av socialkontoret enligt lagen om stöd och service till vissa funktionshindrade (LSS). Insatserna ledsagarservice och avlösarservice har hittills sjunkit något under innevarande år.

Omvärldsbevakning

I socialstyrelsens lägesrapport 2007 om insatser och stöd till personer med funktionsnedsättning uppmärksammas bl.a. följande:

- Allt fler unga får daglig verksamhet.
- Bristen på bostäder för personer med funktionsnedsättning.
- Kostnadsutvecklingen för LSS-insatser med en fördjupad redovisning av personlig assistans.

Allt fler unga går i gymnasiesärskolan och allt fler unga fortsätter att få aktivitetsersättning. Samtidigt har antalet unga, 22 år eller yngre, i daglig verksamhet ökat med drygt 170 % mellan åren 2000 och 2006. Få personer går från daglig verksamhet till lönearbete. I praktiken har daglig verksamhet blivit en permanent insats för den enskilde och inte ett led i utvecklingen för att få ett lönearbete.

I hälften av landets kommuner råder brist på bostäder för personer med funktionsnedsättning. Socialstyrelsen påtalar också att personer som behöver insatsen bostad med särskild service enligt LSS ofta är hänvisade till boende med höga hyror, vilket också skapar en ekonomiskt svår situation för de berörda personerna. I Linköping finns ett högkostnadsskydd för dem som bor i bostad med särskild service, vilket tillförsäkrar den enskilde en ekonomisk grundtrygghet även om den ursprungliga hyreskostnaden är hög.

Antalet personer som får LSS-insatser har i riket ökat med 19 % från år 2000 och fram till 2006. År 2006 fick 55 800 personer sammanlagt 107 200 insatser. Den vanligaste insatsen för barn är korttidsvistelse och för vuxna bostad med särskild service.

Det totala antalet personer med personlig assistans enligt LSS och LASS ökade i riket med 9 % mellan åren 2004–2006. I Linköping har inte antalet personer ökat under motsvarande period. Däremot har det varit stora variationer både i antalet personer och i antalet beslutade timmar. Under den aktuella perioden fanns dock en osäkerhet i kommunens rapportering och redovisning.

Hur många personer som har personlig assistans varierar stort mellan olika kommuner. Antalet kan variera från 1 till 66 personer per 10 000 invånare. I Linköping har ca 17 personer per 10 000 invånare beslut om personlig assistans. Det ligger något under riksgenomsnittet, vilket är 19 personer per 10 000 invånare. Antalet beslutade timmar personlig assistans enligt LSS per person i Linköping ligger i flera fall högre än flera jämförbara kommuner.

Översyn av LSS

Regeringen beslutade 2004 att göra en omfattande översyn av personlig assistans med utgångspunkt att förbättra kostnadskontrollen samt analysera och överväga behovet av

tillståndsgivning för assistansanordnare. I juni 2006 beslutade regeringen att utvidga kommitténs uppdrag till att omfatta en bred översyn av LSS. Den centrala frågan i tilläggsuppdraget varom LSS fungerar som redskap för de handikappolitiska målen. I uppdraget har bl.a. ingått att analysera för- och nackdelar med olika tänkbara huvudmannaskap. Eftersom uppdraget har utvidgats med två nya direktiv förlängdes utredningstiden till den 29 augusti 2008.

Andel personer med LSS-insatser i åldern 0 – 64 år

	Andel %			
	2004	2005	2006	2007
Eskilstuna	0,71	0,69	0,73	0,68
Jönköping	0,66	0,70	0,71	0,66
Linköping	0,72	0,75	0,74	0,70
Norrköping	0,96	0,96	0,99	0,96
Västerås	0,69	0,69	0,72	0,74
Örebro	0,87	0,91	0,94	0,92

Källa: Sveriges Kommuner och Landsting, WebOr Kommunanalysen 2008.

Kommentar: Här anges hur stor andel av kommunens befolkning i åldersgruppen under 65 år som erhåller en eller flera insatser enligt LSS. Linköping har ungefär lika stor andel personer med LSS-insatser som Eskilstuna, Västerås och Jönköping.

Bedömning/strategi

Bedömning av insatsernas omfattning

Det finns en osäkerhet när det gäller omfattningen av insatserna personlig assistans, ledsagarservice och avlösarservice. Eftersom insatserna är timbaserade, kan enstaka personers behov medföra stora skillnader när det gäller det ekonomiska utfallet.

IT-stöd

IT-stöd blir ett allt viktigare komplement och hjälpmedel inom vård- och omsorgsområdet. IT-stöd kan dels underlätta för den enskilde brukaren och bidra till möjligheten att leva ett mer självständigt och aktivt liv. IT-stöd är också ett viktigt redskap för att förenkla och förbättra administration, information och uppföljning. Arbete med nya former av IT-stöd kommer att fortsätta under hela planperioden. Här är också den nationella IT-strategin inom vård och omsorg viktig när det gäller utformningen av IT-stöd. Kommunens tillämpning av den nationella IT-strategin inom vård och omsorg måste också utformas i överensstämmelse med det övriga utvecklings- och samordningsarbetet för IT-stöd.

Se även verksamhetsområdet insatser för personer med utvecklingsstörning.

Mål och förväntade resultat 2009 och 2010 med plan för 2011-2012

Verksamhetsmål	Förväntade resultat
Ett tryggare Linköping Alla som beviljas bostad med särskild service ska få erbjudande inom 6 månader.	Målet ska tillförsäkra den enskilde att insatsen verkställs inom skälig tid.

Övriga mål redovisas i sin helhet under rubriken Omsorgsnämnden.

Prioriterade frågor 2009 och 2010 med plan för 2011-2012

IT-stöd

IT-stöd inom vård- och omsorgsområdet blir en allt viktigare fråga. Flera satsningar med IT-lösningar pågår inom LSS-området. Satsningarna syftar till stöd för information och uppföljning, samt att öka den enskildes möjlighet till ett mer självständigt liv. Ett aktuellt behov inom verksamhetsområdet är att kvalitetssäkra redovisning och fakturering av personlig assistans. I samband med att kommunen upphandlar och inför nytt verksamhetssystem (Treserva) kommer också upphandling ske av system för tidsregistrering. Tidregistreringssystemet kommer att användas inom flera verksamhetsområden. Inom målområdet funktionshindrade barn och vuxna kommer tidregistreringssystemet främst att användas inom personlig assistans, men även inom ledsagarservice och avlösarservice.

Den nationella IT-strategin

Omsorgskontoret följer också arbetet med den nationella IT-strategin inom vård- och omsorgsområdet. Den nationella IT-strategin har hittills varit mest inriktad på de medicinska delarna inom vård- och omsorgsområdet, vilket medför att den ännu inte omfattar alla olika verksamheter inom kommunernas vård- och omsorgsverksamhet. Den nationella IT-strategin kommer sannolikt kompletteras för att bli mer relevant och tillämpbar för kommunerna.

Habiliteringsersättning

I budget tillförs medel, 100 tkr, för införande av habiliteringsersättning till personer med fysiska funktionshinder som finns i dagverksamhet.

Kvalitetsuppföljning

Under 2009 och 2010 kommer nämndens uppföljning och utvärdering ur ett brukarperspektiv att stärkas inom nämndens alla verksamhetsområden. Resultaten kommer att göras tillgängliga för brukarna.

Ökad tillgänglighet

Ett viktigt utvecklingsperspektiv för framtiden är att kontinuerligt se över hur de sociala tjänsterna i kommunen ska kunna göras än mer lättillgängliga, hur en god kontinuitet i vården och omsorgen ska kunna upprätthållas och hur ett stort inflytande över tjänsternas utformning ska kunna erbjudas den enskilde.

Tillgänglighetsfrågorna är fortsatt ett prioriterat område, vilket bland annat innebär att alla lätt avhjälpbara hinder i verksamhetslokaler ska vara åtgärdade senast 2010. Det är angeläget att Linköping görs tillgängligt för alla medborgare.

Utökning av avlösarservicen

Avlösarservice som är en lagstyrd verksamhet utökas fr.o.m. 2009 med 0,5 mnkr, motsvarande 2 000 timmar per år för att täcka aktuellt behov.

Verksamhetsmätt

Verksamhetsmätt/nyckeltal

	Bokslut 2007	Budget 2008	Budget 2009	Budget 2010	Plan 2011	Plan 2012
Servicebostad för yngre funktionshindrade, antal lägenheter	41	41	41	41	41	41
Korttidshem, antal platser	6	6	6	6	6	6
Korttidstillsyn för skolungdomar över 12 år, antal ungdomar	2	5	5	5	5	5
Stödfamilj, antal personer som har insatsen	7	10	10	10	10	10
Personlig assistans, antal personer som har insatsen	39	35	35	35	35	35
Personlig assistans, antal timmar	61 900	62 000	*1) 65 300	65 300	65 300	65 300
Kontaktperson, antal personer som har insatsen	35	35	35	35	35	35
Avlösarservice i hemmet, antal personer som har insatsen	54	60	60	60	60	60
Avlösarservice i hemmet, antal beslutade timmar	*2) 14 100	14 000	16 000	16 000	16 000	16 000
Ledsagarservice, antal personer som har insatsen	66	70	70	70	70	70
Ledsagarservice, antal beslutade timmar	*2) 20 700	20 600	20 600	20 600	20 600	20 600
Fritidsverksamhet för barn och ungdom med neuropsykiatriska funktionshinder	6	6	6	6	6	6

*1) Utökning av antalet timmar har kunnat ske genom en omDisposition inom verksamhetsområdet av ca 790 tkr.

*2) I statistiken över beslutade timmar på avlösarservice och ledsagarservice finns i vissa fall för få timmar inrapporterade 2007. Fr.o.m. 2008 har socialkontoret andra rutiner som bidrar till en bättre säkerhet i rapporteringen.

FUNKTIONSHINDRADE BARN OCH VUXNA (LASS-ASSISTANS)

Verksamhetsbeskrivning och OBS – Omvärldsbevakning, bedömning och strategi

Inom verksamhetsområdet ingår kommunens kostnader till Försäkringskassan för de 20 första timmarna per vecka för personlig assistans enligt LASS som beviljas av Försäk-

ringskassan. Dessutom ingår kostnader som kommunen har för den extra kostnad som uppkommer vid ordinarie assistents sjukdom.

Omvärldsbevakning, bedömning och strategi

En bred översyn pågår inom LSS-området, där en av de centrala delarna är personlig assistans. I slutet av augusti 2008 presenterade LSS-kommittén sitt slutbetänkande. Se verksamhetsområde funktionshindrade barn och vuxna.

Kommentar: Tabellen visar kostnaden 2004-2007 för personlig assistans enligt LSS och LASS i kronor per invånare under 65 år. Här finns mycket stora variationer mellan de jämförda kommunerna, där Linköping befinner sig ungefär i mitten.

Kostnad för personlig assistans LSS/LASS (0-64 år)

Kr/invånare	2004	2005	2006	2007
Eskilstuna	918	967	1 013	1 024
Jönköping	618	743	872	1 138
Linköping	569	532	568	593
Norrköping	415	413	520	554
Västerås	372	452	499	404
Örebro	603	636	723	787

Källa: Sveriges Kommuner och Landsting, WebOr Kommunanalysen 2008 (uppgifterna för 2007 är preliminära).

I Socialstyrelsens lägesrapport 2007 avseende insatser för personer med funktionsnedsättning uppmärksammas den personliga assistansen särskilt. Det är första gången som Socialstyrelsen kan redovisa det totala antalet personer som har insatsen personlig assistans. Se även verksamhetsområdet funktionshindrade barn och vuxna.

Mål och förväntade resultat 2009 och 2010 med plan för 2011-2012

Mål och förväntade resultat redovisas samlat under rubriken Omsorgsnämnd.

Prioriterade frågor 2009 och 2010 med plan för 2011-2012

Behov finns av att kvalitetssäkra redovisning och fakturering av personlig assistans enligt LSS. Se verksamhetsområde funktionshindrade barn och vuxna (LSS-insatser).

Verktyg som används för tidsregistrering och fakturering av LSS-assistans kan även användas vid faktureringen av

personlig assistans enligt LASS. Administrationen av personlig assistans enligt LASS är dock inte primärt en fråga för Omsorgsnämnden, eftersom utförarna redovisar direkt till Försäkringskassan. Se även verksamhetsområde funktionshindrade barn och vuxna (LSS-insatser).

Verksamhetsmätt

Verksamhetsmätt/nyckeltal

	Bokslut 2007	Budget 2008	Budget 2009	Budget 2010	Plan 2011	Plan 2012
Personlig assistans, antal personer som har insatsen	206	204	208	212	216	220
Sjuklönekostnader, antal timmar	11 700	10 000	10 000	10 000	10 000	10 000

INSATSER FÖR PERSONER MED UTVECKLINGSSTÖRNING

Verksamhetsbeskrivning och OBS – Omvärldsbevakning, bedömning och strategi

Verksamheten omfattar barn, ungdomar och vuxna med utvecklingsstörning eller autism samt vuxna med förvärvat hjärnskada, vilken lett till begåvningshandikapp.

Verksamheter inom verksamhetsområdet är följande:

- Bostäder med särskild service för barn, ungdomar och vuxna.
- Korttidsvistelse för barn, ungdomar och vuxna.
- Korttidstillsyn för skolungdom över 12 år.
- Daglig verksamhet.
- Kontaktperson.
- Fritidsverksamhet, koloni, läger- och lovverksamhet.

Totalt har ca 1 000 personer i kommunen insatser enligt LSS. Dessa personer och insatser återfinns både under verksamhetsområde Funktionshindrade barn och vuxna samt under verksamhetsområdet Insatser för personer med utvecklingsstörning.

För bostäder med särskild service har omsorgsnämnden avtal med Linköpings kommunala utförare, affärsområde omsorg, Carema Orkidén, Attendo Care, Omsorgsgruppen och Frösunda LSS. Övriga insatser inom målområdet utförs till största delen av Linköpings kommunala utförare, affärsområde omsorg. För insatser som gäller barn och ungdomar har omsorgsnämnden främst avtal med Linköpings kommunala skolor.

Jämförelse med andra kommuner

Kostnader för bostad med särskild service enligt LSS, exkl. lokalkostnader

Kr/invånare 0 – 64 år	2004	2005	2006	2007
Eskilstuna	1 477	1 660	1 726	1 920
Jönköping	1 292	1 311	1 572	1 624
Linköping	1 613	1 520	1 698	1 714
Norrköping	2 109	1 649	2 483	2 707
Västerås	1 538	1 594	1 300	1 345
Örebro	2 044	2 245	2 214	2 571

Källa: Sveriges Kommuner och Landsting, WebOr Kommunanalysen 2008 (uppgifterna för 2007 är preliminära).

Kommentar: Tabellen visar kostnaden för bostad med särskild service enligt LSS per invånare under 65 år. Det är anmärkningsvärt stora skillnader i kostnader mellan olika kommuner med ungefär lika många invånare. Linköping ligger i mitten av de redovisade kommunerna.

Bedömning/strategi

IT-stöd

IT-stöd är ett viktigt utvecklingsområde inom vård- och omsorgsområdet. Här kommer ständigt nya former av IT-stöd och hjälpmedel som kan underlätta och bidra till ökad självständighet för personer med utvecklingsstörning. Kommunen deltar i flera projekt som handlar om IT-stöd för personer med funktionsnedsättningar. I den nya grupp-bostad som startade i början av juni i år i Linghem har infrastrukturen i fastigheten anpassats på ett sådant sätt att det möjliggör enkel installation av olika tekniska hjälpmedel. Syftet är att öka den enskildes möjlighet till ett självständigt liv, samt att öka säkerheten och tryggheten. I arbetet med att hitta lämpliga IT-stöd för de boende kommer utföraren ha samarbete med KTH (Kungliga Tekniska Högskolan), skolan för Teknik och Hälsa.

IT-stöd är också ett viktigt redskap för att förenkla och förbättra administration, information och uppföljning. Arbetet med nya former av IT-stöd kommer att fortsätta under hela planperioden. Här är också den nationella IT-strategin inom vård och omsorg viktig när det gäller utformningen av IT-stöd. Kommunens tillämpning av den nationella IT-strategin inom vård och omsorg måste också utformas i överensstämmelse med det övriga utvecklings- och samordningsarbetet för IT-stöd.

Utbyggnad av bostäder med särskild service

Behov finns av utbyggnad av bostäder med särskild service under hela planperioden, och medel finns också avsatta i budget för motsvarande 5 nya platser årligen. Trots att nya personer tillkommer som behöver bostad med särskild service finns dock ibland lediga platser som är svåra att belägga. Det mest aktuella exemplet på detta är lediga platser på s.k. BoDa-enheter för personer med grav utvecklingsstörning i kombination med andra funktionsnedsättningar. Under 2008 har omstrukturering skett av en BoDa-enhet (Boende med Daglig verksamhet), och under kommande år kan det eventuellt bli aktuellt med förändringar på ytterligare någon enhet. Den dagliga verksamheten vid gruppboenden har avvecklats.

I budget 2010 har driftstarten för ny gruppboende som var planerad att starta 2010-07-01 förskjutits till 2010-10-01.

Effekter av konkurrensupphandling

För flera verksamheter inom målområdet kommer nya avtal börja gälla under 2009. Effekten av upphandling i konkurrens förväntas bli lägre priser med totalt ca 1,2 mnkr räknat på helår.

Det kommunala utjämningsystemet

Det kommunala utjämningsbidraget inom LSS-området har varje år inneburit att Linköpings kommun har fått betala avgifter till systemet. Avgifterna kan variera mycket mellan olika år, trots små faktiska skillnader i verksamheten. Det är därför svårt att förutse hur systemet kommer att falla ut för kommande år. För 2008 får kommunen betala en avgift på drygt 2,5 mnkr.

Höjning av habiliteringsersättning

I budget ingår medel, 900 tkr, för höjning av habiliteringsersättning till personer med funktionshinder som finns i dagverksamhet. Fr.o.m. 2009-01-01 kommer habiliteringsersättning att utgå med 5 kronor/timme, max 35 kronor/dag.

Mål och förväntade resultat 2009 och 2010 med plan för 2011-2012

Verksamhetsmål	Förväntade resultat
Ett friare Linköping Minst 3 personer som deltar i daglig verksamhet ska årligen genom stöd erhålla anställning på öppna arbetsmarknaden.	Målet är att öka antalet personer som får anställning på den öppna arbetsmarknaden.
Ett tryggare Linköping Alla som beviljas bostad med särskild service ska få erbjudande inom 6 mån.	Målet ska tillförsäkra den enskilde att insatsen verkställs inom skälig tid.

Prioriterade frågor 2009 och 2010 med plan för 2011 – 2012

Identifiera behov av bostäder med särskild service

Att tillgodose behovet av bostäder med särskild service är en mycket viktig fråga med hög prioritet. För att få ett bättre planeringsunderlag för framtida utbyggnad behövs en tidig kontakt med de brukare som på sikt kommer att behöva bostad med särskild service. Omsorgskontoret deltar i årliga träffar där ungdomar som slutar gymnasiesärskolan och deras familjer bjuds in till information om olika former av bostäder med särskild service. I samband med dessa träffar ges också möjlighet att lämna intresseanmälan om boende. På det sättet får man en bättre överblick över framtida behov, även om enskildas behov och önskemål snabbt kan förändras.

Utbyggnad av bostäder med särskild service

För att möta behovet av bostäder med särskild service kommer en årlig utbyggnad att ske med 5 platser årligen 2009-2012. Den omstrukturering som under 2008 görs av en BoDa-enhet på Vallavägen bedöms ge en besparing på ca 1 mnkr 2008 och ca 2 mnkr fr.o.m. 2009. Besparingen kan göras genom att platserna används för en målgrupp som inte har lika stora och omfattande behov som den nuvarande målgruppen.

Eget val

Omsorgskontoret har fått i uppdrag att undersöka förutsättningarna för eget val inom daglig verksamhet. Flera avtal för daglig verksamhet går ut 2009-12-31, varför en eventuell ny modell kan införas tidigast fr.o.m. 2010-01-01.

IT-stöd

IT-stöd bedöms bli ett viktigt komplement och hjälpmedel inom vård- och omsorgsområdet. IT-stöd/hjälpmiddel kan många gånger underlätta och bidra till ökad självständighet för personer med funktionshinder. Kommunen deltar i flera projekt som handlar om IT-stöd för personer med funktionsnedsättningar, vilket kan utvecklas ytterligare under planperioden.

Omsorgskontoret följer utvecklingen inom området bl.a. genom kontakter med Linköpings universitet, Kungliga Tekniska Högskolan (KTH), Hälsans Nya Verktyg, Hjälpmedelsinstitutet och Karolinska institutet.

Kommunen ingår också som en part i Centrum för Hälsa och Byggnad (CHB) vid KTH. I Centrum för Hälsa och Byggnad arbetar man med forsknings- och utvecklingsarbete kring det livslånga boendet, produktutveckling samt utbildning av vård- och omsorgspersonal. Arbetet i centret är tvärvetenskapligt, och sker i nära samarbete med kommuner och andra aktörer. Syftet är bl.a. att:

- Utveckla och implementera bostadsintegrerade hållbara tekniklösningar för vård och omsorg som medger kvarboende med trygghet och säkerhet.
- Pröva, implementera och utvärdera ny vård- och omsorgsteknologi med utgångspunkt från ett brukarperspektiv.
- Anpassa och utvärdera IT-stöd inom vård- och omsorgsområdet, där utgångspunkten är användarvänliga och professionella besluts- och kompetensstödssystem.

Då omsorgsnämnden upphandlar nybyggnation av bostäder alternativt tecknar nya kontrakt om bostäder i befintliga hus måste krav ställas på att infrastrukturen i bostaden utformas på ett sådant sätt att den möjliggör användning av IT-stöd och tekniska hjälpmedel. Detta är en generell fråga som gäller samtliga verksamheter där man kan använda teknikbaserade produkter och tjänster i hemmet.

Den nationella IT-strategin: Se verksamhetsområde funktionshindrade barn och vuxna.

Ökad tillgänglighet: Se verksamhetsområde funktionshindrade barn och vuxna.

Verksamhetsmätt

Verksamhetsmätt/nyckeltal

	Bokslut 2007	Budget 2008	Budget 2009	Budget 2010	Plan 2011	Plan 2012
Bostäder med särskild service för barn och ungdomar (elevhem), platser	10	10	10	10	10	10
Korttidshem för barn och ungdomar inkl. akutplatser, platser	23	23	23	23	23	23
Helgkorttidsplatser för ungdomar, antal platser	12	12	12	12	12	12
Korttidstillsyn för skolungdom över 12 år i anslutning till skoldagen och under lov (avser ungdomar med utvecklingsstörning), antal platser	57	55	55	55	55	55
Bostäder med särskild service för vuxna, antal platser	380	385	390	395	400	405
Korttidshem för vuxna, antal platser	5	5	5	5	5	5
Dagverksamhet/dagcenter för vuxna, antal personer	345	340	340	340	340	340
Dagverksamhet BoDa (boende med daglig verksamhet), antal platser	70	70	65	65	65	65
Familjehem, antal personer med placering i familjehem	4	4	4	4	4	4
Stödfamilj, antal personer med stödfamilj	37	50	45	45	45	45
Kontaktperson, antal personer med insatsen	213	210	210	210	210	210

FÖRENINGSBIDRAG

Verksamhetsbeskrivning och OBS – Omvärldsbevakning, bedömning och strategi

Omsorgsnämnden fördelar föreningsbidrag till handikappföreningar och föreningar inom området individ- och familjeomsorg. Under året 2008 erhöll 25 handikappföreningar och 13 föreningar inom individ och familjeomsorg bidrag från omsorgsnämnden för att på olika sätt komplettera kommunens insatser.

Därutöver har omsorgsnämnden avtal med sex föreningar som utför insatser inom området individ- och familjeomsorg.

Mål och förväntade resultat 2009 och 2010 med plan för 2011-2012

Verksamhetsmål	Förväntade resultat
Mål för föreningsbidraget Föreningsbidraget ska bidra till att antalet föreningar som arbetar med inriktning på social ekonomi och volontärskap (frivillig-insatser i verksamheter inom vård och omsorg) ökar.	Förväntat resultat är att antalet frivilliginsatser i verksamheter inom vård- och omsorgsverksamheten ökar.

Prioriterade frågor 2009 och 2010 med plan för 2011-2012

Omsorgsnämndens föreningsbidrag syftar till att:

- Stödja, stimulera och underlätta frivilligt socialt arbete.
- Stimulera föreningar att bedriva utåtriktad verksamhet för personer som är i behov av stöd på grund av fysiska, psykiska, sociala eller andra skäl.
- Bryta isolering för enskilda grupper.
- Ge förutsättningar för ett aktivt socialt liv, gemenskap och sociala kontakter mellan människor.
- Främja alkohol- och drogförebyggande insatser såväl på arbetsplatser och i skolor som för enskilda personer och familjer.
- Stödja aktiviteter till barn, ungdomar och deras familjer samt vuxna enskilt eller i grupp.

Föreningsbidraget bedöms vara viktigt för föreningslivet och därmed mycket värdefullt utifrån ett medborgarperspektiv. Ett rikt föreningsliv är ett värdefullt komplement

till den verksamhet som bedrivs inom ramen för omsorgsnämndens ansvarsområde. Inom föreningslivet finns många goda idéer och utvecklingstankar. Det är en utmaning att på ett ännu bättre sätt hitta former för att i samverkan med föreningar och organisationer ta tillvara den resurs som den ideella sektorn utgör.

Föreningslivet är en viktig fråga såväl lokalt som nationellt. Ett nationellt arbete har genomförts med att ta fram en överenskommelse mellan regeringen, Sveriges Kommuner och Landsting (SKL) och de idéburna organisationerna inom det sociala området. Överenskommelsen innehåller flera viktiga principer; principer om självständighet och oberoende, principer om långsiktighet, principer om kvalitet, principer för dialog, principer för mångfald, principer om öppenhet och insyn. Dessa förväntas också bli vägledande för det kommunala samarbetet med föreningslivet.

Verksamhetsmått

Bruttokostnaderna för föreningsbidraget är ca 4,1 mnkr. Av dessa är 2,8 mnkr bundna i fleråriga avtal med 6 föreningar. 2008 fördelades totalt 1,3 mnkr till 25 handikapp-

föreningar och till 13 föreningar inom området individ- och familjeomsorg.

Nämndens verksamhetsförändringar år 2009 och 2010 med plan för 2011-2012

Verksamhetsförändringar jämfört med budget 2008

Belopp netto tkr	Budget 2009	Budget 2010	Plan 2011	Plan 2012
Omsorgsnämnden				
Fördelas i nämndens internbudget 2009:				
- Effektivisering på 1,0 % som genomförs med full effekt fr.o.m. 2010	-4 768	-7 946	-7 946	-7 946
- Fördelning av 2009 års pris- och lönekomensation	29 946	29 946	29 946	29 946
- Lägre kostnad p.g.a. sänkt PO-pålägg med 0,76 %	-3 737	-3 737	-3 737	-3 737
Individ- och familjeomsorg				
<i>Kostnader</i>				
Ökat behov placeringar Hvb vuxna	7 000	7 000	7 000	7 000
Hvb vuxna, effekt åtgärdsplan	-800	-1 000	-1 000	-1 000
Ökat behov placeringar Hvb unga	5 000	5 000	5 000	5 000
Hvb unga, effekt åtgärdsplan	-600	-1 300	-1 300	-1 300
Medel särskilda avtal, ökat behov 2008, öppenvård	3 400	3 400	3 400	3 400
Medel generella avtal, ökad satsning 2009 – 2010, öppenvård	1 000	1 000		
Särskilda avtal, effekt av ökad satsning generella avtal, öppenvård	-3 400	-3 400	-4 400	-4 400
S:t Larsmottagningen, ungdomar, statsbidrag upphör 2008-12-31	-250	-250	-250	-250
ASI, statsbidrag upphör 2009-12-31		-250	-250	-250
Motivationsgrupp, statsbidrag upphör 2008-12-31	-500	-500	-500	-500
Ungdomsmottagningen, besparing 1,0 åa (åtgärdsplan)	-600	-600	-600	-600
Ungdomsmottagningen, ingen besparing 1,0 åa	600	600	600	600
Insatser i Nygård, ersättning från Bildningsnämnden upphör 2008-12-31	-579	-579	-579	-579
Augustbergsgården, statsbidrag upphör 2009-12-31		-350	-350	-350
Augustbergsgården, ökat behov 2010 -		350	350	350
Rambrytning: 1,0 socialsekreterare flyttas från KS som anställningsmyndighet	450	450	450	450
Ökade lokalkostnader (hyreshöjning) 2008	38	38	38	38
Övrig justering	126	126	126	126
<i>Intäkter</i>				
Hyreshöjning 2008	120	120	120	120
Familjerådgivning, ny prognos, lägre intäkter	-48	-48	-48	-48
S:t Larsmottagningen, ungdomar, statsbidrag upphör 2008-12-31	-250	-250	-250	-250
ASI, statsbidrag upphör 2009-12-31		-250	-250	-250
Motivationsgrupp, statsbidrag upphör 2008-12-31	-500	-500	-500	-500
Augustbergsgården, statsbidrag upphör 2009-12-31		-350	-350	-350
Insatser i Nygård, ersättning från Bildningsnämnden upphör 2008-12-31	-560	-560	-560	-560
Hvb på service, intäkt från Socialnämnden upphör 2009-12-31	-400	-400	-400	-400
Ny bedömning högre statsbidrag moms, verksamhet	391	391	391	391

Verksamhetsförändringar jämfört med budget 2008, forts.

Belopp netto tkr	Budget 2009	Budget 2010	Plan 2011	Plan 2012
Insatser för psykiskt funktionshindrade personer				
<i>Kostnader</i>				
Införande av habiliteringsersättning för personer med psykiska och neuropsykiatriska funktionsnedsättningar	750	750	750	750
Utbyggnad 10 platser 2009-01-01	6 200	6 200	6 200	6 200
Utbyggnad 5 platser 2010-01-01		3 100	3 100	3 100
Utbyggnad 5 platser 2011-01-01			3 100	3 100
Utbyggnad 5 platser 2012-01-01				3 100
Boendestöd, statsbidrag upphör 2008-12-31	-2 000	-2 000	-2 000	-2 000
Boendestöd, fortsatt verksamhet 2009	1 000	1 000	1 000	1 000
Boendestöd upphör 2008-12-31 när statsbidraget upphör	-1 000	-1 000	-1 000	-1 000
Ökade lokalkostnader (hyreshöjning) 2008	85	85	85	85
Helårsdrift 2009, 5 platser 2008-07-01	1 515	1 515	1 515	1 515
Övrig justering	-13	-13	-13	-13
<i>Intäkter</i>				
Hyreshöjning 2008	190	190	190	190
Boendestöd, statsbidrag upphör 2008-12-31	-2 000	-2 000	-2 000	-2 000
Ny bedömning statsbidrag moms, verksamhet	-3	-3	-3	-3
Hemtjänst 0 – 64 år				
<i>Kostnader</i>				
Ekonomisk effekt, lägre pris Eget val	-4 247	-4 247	-4 247	-4 247
<i>Intäkter</i>				
Ny bedömning lägre statsbidrag moms, verksamhet	-214	-214	-214	-214
Funktionshindrade barn och vuxna (LSS-insatser)				
<i>Kostnader</i>				
ACTION, IT-baserat anhörigstöd till del statsbidragsfinansierat t.o.m. 2008	-550	-550	-550	-550
Ökat behov av avlösarservice	500	500	500	500
Införande av habiliteringsersättning för personer med fysiska funktionshinder	100	100	100	100
<i>Intäkter</i>				
ACTION, IT-baserat anhörigstöd, statsbidrag t.o.m. 2008	-550	-550	-550	-550
Funktionshindrade barn och vuxna (LASS-assistans)				
<i>Kostnader</i>				
Kostnadsansvar Försäkringskassan, ökning från 204 till 208 personer 2009	990	990	990	990
Kostnadsansvar Försäkringskassan, ökning från 208 till 212 personer 2010		990	990	990
Kostnadsansvar Försäkringskassan, ökning från 212 till 216 personer 2011			990	990
Kostnadsansvar Försäkringskassan, ökning från 216 till 220 personer 2012				990

Verksamhetsförändringar jämfört med budget 2008, forts.

Belopp netto tkr	Budget 2009	Budget 2010	Plan 2011	Plan 2012
Insatser för personer med utvecklingsstörning				
<i>Kostnader</i>				
Omstrukturering gruppbostad Vallavägen/Valla Park, ny målgrupp	-2 000	-2 000	-2 000	-2 000
Utbyggnad 5 platser 2009-07-01	1 775	3 550	3 550	3 550
Förskjutning utbyggnad 2009-07-01 till 2009-10-01	-887			
Förskjutning utbyggnad 2010-07-01 till 2010-10-01		-887		
Utbyggnad 5 platser 2010-07-01		1 775	3 550	3 550
Utbyggnad 5 platser 2011-01-01			3 550	3 550
Utbyggnad 5 platser 2012-01-01				3 550
Återanskaffning vitvaror m.m. i bostadsrätter	100	100	100	100
Ökade lokalkostnader (hyreshöjning) 2008	240	240	240	240
Lägre kostnad upphandling förlängd skolbarnsomsorg 2008 (Pingvinen, T1)	-206	-206	-206	-206
Helårsdrift nya gruppbostad 2008 Lingham och Ulrika	1 777	1 777	1 777	1 777
Effekt lägre priser efter upphandlingar t.o.m. 2008 m.m.	-2 680	-2 680	-2 680	-2 680
Effekt lägre priser efter upphandlingar 2009 -	-1 200	-1 200	-1 200	-1 200
Höjning av habiliteringsersättning	900	900	900	900
Sänkt internränta från 5 % till 4,5 %	-32	-31	-30	-30
Övrig justering	-79	-2	439	439
<i>Intäkter</i>				
Hyreshöjning 2008	545	545	545	545
Hysesintäkt ny gruppbostad 2008, Lingham	210	210	210	210
Hysesintäkt ny gruppbostad 2008, Ulrika	210	210	210	210
Ny bedömning högre statsbidrag moms, verksamhet	62	62	62	62
Föreningsbidrag				
Ändrade regler, momsbidrag upphör	-226	-226	-226	-226