

Kommunexperten

Fundamental finansiell analys av Sveriges kommuner

Utges av Förlaget Kommunexperten AB Pris: 600 kr. PDF: 2 400 kr. Moms tillkommer

Nr 5, 2009

Det offentliga uppdragets gränser

I tider av ekonomisk kris ställs den offentliga sektorns verksamheter under stark ekonomisk press. Varför ska vissa verksamheter vara offentliga angelägenheter medan andra hanteras av marknaden? En del offentliga verksamheter kan och bör återföras till marknaden... Sidan 33

Analyserade kommuner i det här numret

ARVIDSJAUR är en D-kommun och en av landets mer skuldtunga kommuner. Sparandet är för lågt och ligger under nivån för god hushållning enligt kommunal-

har en liten kommunskuld, ett sparande som trendmässigt ligger över nivån för god hushållning och en kapitalbildning som gör att man amorterat långa lån. Sidan 27

arna. En av utmaningarna för Ovanåker är att få bukt med befolkningsminskningen... Sidan 51

lagens kapitalb har utry

Analysartikel, sid 44-50

Linköpings kommun

ENKÖP

högsta betyg på alla analysfrågor. Skattekraften utvecklas på ett bra sätt, det finns inga tomma lägenheter i allmännyttan som drar pengar och kommunen växer både årligen och långsiktigt med bra åldersstruktur... Sidan 15

Det som drar ner det sammanfattande betyget till D för **HALLSTAHAMMAR** är delbetyget D på analysfrågan Kommunskuld. Man har också problem med utflyttning, och befolkningen minskar årligen och långsiktigt. Utflyttningen gör att det blir tomma lägenheter i allmännyttan... Sidan 21

HÖGANÄS har högsta betyg på samtliga fyra analysfrågor och är en av Sveriges absolut mest välskötta kommuner. Man

högsta betyg på analysfrågorna kommun skuld, Finansiella risker och Finansiella möjligheter... Sidan 38

LINKÖPING är en finansiellt mycket välskött kommun med högsta betyg på alla fyra analysfrågorna. Man har högt sparande och kapitalbildningen är så bra att man har utrymme att amortera långa lån. Befolkningen ökar och man växer både årligen och långsiktigt. Det finns inga tomma lägenheter i allmännyttan... Sidan 44

OVANÅKER är en välskött kommun. Man har A på alla analysfrågor utom Finansiella risker och Finansiell hälsa. Förpliktelsebelloppet är lågt. Man har ett så högt sparande att det räcker till att betala investering-

er befolkningsminskningen den senaste tioårsperioden har man tappat ungefär tio procent av befolkningen... Sidan 57

Senaste ratinglistan!

Kommunexpertens elfte ratinglista presenteras i det här numret. Jämfört med 4/2009 har tre nya kommuner kommit in på A-listan: Höganäs, Enköping och Linköping. Höganäs går in som ny etta, medan Enköping och Linköping belägger plats 14 respektive 15... Sidan 12

Innehåll

Kommentaren	3
Kommunalekonomisk analys – så här går det till	4
Arvidsjaur	5
Vet du var du ska investera?	11
Kommunexpertens ratinglista	12
Enköping	15
Hallstahammar.....	21
Höganäs	27
Omvärldsanalys: Det offentliga uppdraget	33
Nässjö	38
Linköping	44
Ovanåker	51
Torsby	57

Analystidningen Kommunexperten

Kommunexperten är en analystidning som kommer ut med tolv nummer per år. Syftet är att med ekonomiska fundamenta som faktabas löpande analysera Sveriges samtliga 290 kommuner.

Det är tidningen för dig som vill veta hur det egentligen står till med ekonomin och finanserna i Sveriges kommuner – inte hur det borde vara. Kommunexperten är sålunda en tidning som inte är bunden av politisk korrekthet utan enbart sysslar med fakta. Och analysmodellen är så enkel att du på bara fyra–fem minuter ser vad som är bra och dåligt i en kommun!

Många läser Kommunexperten. Du hittar bland annat kommunalråd, kommunchefer, ekonomichefer, informationschefer, näringslivschefer,

journalister, fackligt aktiva, riksdagsledamöter, bankanställda, investerare, fastighetsförvaltare och marknadsförare.

Bakom Kommunexperten står Svensk Kommunrating, ett oberoende analyshus som varit verksam sedan 1991. Den långa erfarenheten borgar för gedigen kunskap och oberoendet garanterar att analyserna håller hög kvalitet och att inga särintressen stör framställningen. Dessutom är analyserna helt öppna – alla kan se vilka uppgifter som ligger bakom. Hemlighetsmakeri leder bara fel. Öppen värdering vinner alla på.

Kommunexperten – landets enda analystidning för oberoende kommunalekonomisk analys.

Kommunexperten ges ut av Förlaget Kommunexperten AB. Utkommer med 12 nummer per år. Analyserar cirka 100 kommuner per år.

Ansvarig utgivare: Hans Jensevik

Redaktionsråd:

Vivianne Eriksson, Rolf Oward och Hans Jensevik

Redaktion:

Hans Jensevik och Rolf Oward

Original:

ett ess grafisk form & produktion

Adress:

Kommunexperten,
Smedsgränd 2A, 753 20 Uppsala.

E-post:

redaktionen@kommunexperten.se

Tryck:

InPrint
Kommunexperten trycks på
90 g Multi design original white

Prenumeration: 018-14 60 33

Prenumerationspris 12 nummer:

6 000 kronor exkl moms
PDF-format: 8 000 kronor exkl moms

Lösnummer:

600 kronor exkl moms
PDF-format: 2400 kronor exkl moms

Gruppprenumerationer:

018-14 60 33

Beställning av fler exemplar:

018-14 60 33

Webbplatser:

www.kommunexperten.se,
www.ehandel.kommunexperten.se och
<http://kommunexperten.blogspot.com/>
ISSN 1654-7748

Tänk på att materialet i Kommunexperten är upphovsrättsligt skyddat. Undantag görs givetvis för journalisters citaträtt. Välkommen att kontakta oss om du vill använda innehållet i exempelvis PR- eller marknadsföringssyfte.

www.kommunexperten.se

Kommunexperten finns också på internet. Där hittar du material som inte publiceras i tidningen. Det finns också debattsidor för alla som vill göra sin röst

hörd. Tanken är att Kommunexperten.se ska vara ett forum för seriös och faktabaserad kommunalekonomisk debatt. Tipsa oss gärna om det är något du

vill att vi ska behandla! Synpunkter är också välkomna! Du når oss på redaktionen@kommunexperten.se.

De större städernas förebild

Linköping är en finansiellt mycket välskött kommun med högsta betyg på alla fyra analysfrågorna. Man har ett högt sparande som trendmässigt ligger över nivån för god hushållning enligt kommunallagens hushållningskrav. Kapitalbildningen är så bra att man har utrymme att amortera långa lån. Befolkning ökar och man växer både årligen och långsiktigt. Det finns inga tomma lägenheter i allmännyttan. Man har goda möjligheter till skatte- och avgiftshöjning, och potentialen till kostnadspress är också god. En svaghet kan vara att det under de senaste fyra mandatperioderna saknats majoritetsblock.

Mediabild och bakgrund

Historiskt är mycket kopplat till religion i Linköping som redan på 1100-talet var den kyrkliga centralorten i området, och nykrönta kungar besökte Linköping under sin eriksgata. Det är vanligt att kyrkliga centrum medför högre utbildning och i Linköping byggdes en katedralskola så tidigt som 1266, troligen Sveriges första.

Linköping har också varit skådeplats för militära uppgörelser och 1598 stod slaget vid Stångebro mellan Hertig Karl och hans brorson Sigismund, där Hertig Karl (som kung: Karl IX) till slut stod som segrare, något som blev inledningen på det utdragna kriget mellan Sverige och Polen.

Att Linköping är en utbildningsstad bekräftades 1627 när Gymnasium Linpense grundades, vilket på den tiden var Sveriges tredje gymnasium.

Som så många andra städer har också Linköpings drabbats av bränder och eldsvådan år 1700 förstörde nästan hela staden.

Linköping har haft en livaktig militär verksamhet och runt 1900 kom ett stort antal regementen till orten, bland annat Svea artilleriregemente (A1), Livgrenadjärregementet (I4) och Svea trängkår (T1).

Orten expanderade märkbart under och efter andra världskriget, mest beroende på Saab och företagets tillverkning av stridsflygplan.

Som motto har Linköping Där idéer blir verklighet och det hänför sig konkret till samarbetet mellan näringslivet och universitetet; det moderna Linköping är en av de större universitetsstäderna.

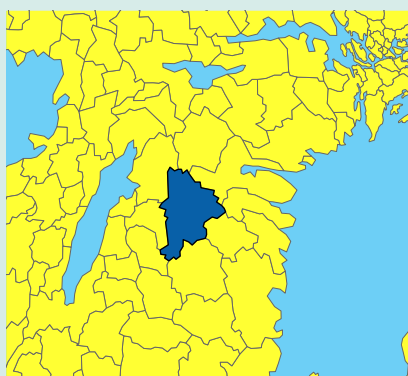
Media skriver att Linköping har stor chans att få utmärkelsen Årets stadskärna 2009. Man noterar också att Norrköping och Linköping samverkar om upphandling med ett gemensamt upphandlingscenter.

Viktiga analysvillkor

Analyserna bygger på officiell finansiell statistik från SCB och omfattar

alla kommuner 1988–2007. Bokslutsprognos för 2008 är inlagd. Innan uppgifterna används i analysprogrammet jämförs viktiga sifferserier för de senaste sex åren med kommunernas årsredovisningar.

Linköping har en traditionell organisation med politiska nämnder som styr verksamhetsdrivande förvaltningar. Kommunen har en stor företagsdel med många egna ägda bolag. De har samlats i en koncern med modern Linköpings Stadshus AB. I den finns fyra bolag som är koncernbolag med många dotterbolag och störst bland dem är Tekniska Verken i Linköping AB och AB Stångåstaden som är kommunens allmännyttiga bostadsföretag. Kommunens verksamhetsfastigheter har överförts till det egna ägda Linköpings Kommunala Fastigheter AB. Det senare påverkar de kritiska nivåerna för nyckeltalen spar- och investeringsnivå. De är nedjusterade.



Faktaruta Linköping

Betyg: A (indikativt 2009)

Befolkning: 141 863 (2008)

Kommuntyp: Större städer

Kommunalskatt: 20,40 (2008)

Medelskattenivå: 20,72 (2008)

En procents skattehöjning:

Cirka 229 miljoner 2007

Förvaltningarnas totala intäkter:

6 400 miljoner 2007

Egna ägda företags andel av koncernomsättningen: Cirka 48 procent

Finansiell Elitlicens: Ingen

Medlem i KommunInvest: Nej

Indikativ betygsmatrix

	Kommunskuld	Finansiell hälsa	Finansiella risker	Finansiella möjligheter
A	•	•	•	•
B				
C				
D				

Sammanvägt betyg är lägsta delbetyg, dvs A

■ = Nivån för finansiell elitlicens

Kommunskuld

Den första analysfrågan, Kommunskuld, består av nyckeltalen förpliktelsebelopp och amorteringsförmåga. Förpliktelsebeloppet anger kommunens framtida åtaganden i form av skulder, borgen och pensionsförpliktelser. Det visar om det finns skulder som finansierat tidigare generationers konsumtion och bedömer nuvarande generations förmåga att förbereda kommunen för kända framtida åtaganden.

Bruttoförpliktelsebeloppet är på cirka 62 000 kronor per invånare. Det är obetydligt under medeltalet och mycket långt från kommunen med den största skulden (137 000 kronor per invånare). Linköping ligger på plats 126 av Sveriges 290 kommuner.

I många kommuner går det att värdera vissa av kommunens tillgångar utanför kärnverksamheten och få ett mer rättvisande nettoförpliktelsebelopp. I Linköpings fall ger en försiktig värdering av bara Tekniska Verken AB runt 52 000 kronor per invånare. Nettoförpliktelsebeloppet blir cirka 10 000 kronor, vilket med god margi-

nal understiger de 36 200 kronor som är gränsen för indikation på konsumtionslån. Det finns inga tecken på konsumtionslån och därför får nyckeltalet **förpliktelsebelopp** betyget **Bra**.

Linköpings **amorteringsförmåga** är också **Bra**. Den teoretiska återbetalningstiden är i genomsnitt noll år för de senaste fem bokslutsåren och därmed under första kritiska nivån 5 år. Nyckeltalet anger hur många år det skulle ta att lösa alla långa lån om sparandet, dvs kassaflödet från verksamheten, används enbart för att amortera lån. Nyckeltalet berättar att skulderna finns i de kommunägda bolagen.

Med betyget Bra på förpliktelsebeloppet får Linköping **delbetyget A** på analysfrågan **Kommunskuld**.

Finansiell hälsa

Den andra analysfrågan visar om dagens generation konsumerar för mycket och utvärderas av nyckeltalen sparnivå, skuldflödesgrad, skuldbalansgrad, rörelsekapital och kapitalbildning.

Sparandet i Linköping får betyget **Bra**. År 2007 är sparnivån 5,8 procent

av de totala intäkterna och över nivån för god hushållning, eller 3,25 procent enligt kommunallagens hushållningskrav. Den genomsnittliga nivån för mätperiodens fem sista år är 4,3 procent. De två översta kritiska nivåerna (för re- och nyinvesteringar) är nedjusterade (halverade utrymmen, se analysvillkoren ovan). Den lägsta kritiska nivån avtalspensioner är också nedjusterad eftersom det finns stora kassabalanser avsatta i pensionsförvaltning.

Skuldflödesgraden visar om de långa skulderna växer snabbare än kommunens totala intäkter och anger skuldernas andel av intäkterna. I Linköping lånar förvaltningarna långt (600 miljoner kronor) och förmedlar lån (7 083 miljoner kronor) till de kommunägda bolagen. Skillnaden bokförs som långa lån (netto) i förvaltningarna. Den delen ligger således på 0 procent av intäkterna. Eftersom den första kritiska nivån är 25 procent av de totala intäkterna blir betyget för **skuldflödesgraden** för Linköping **Bra**.

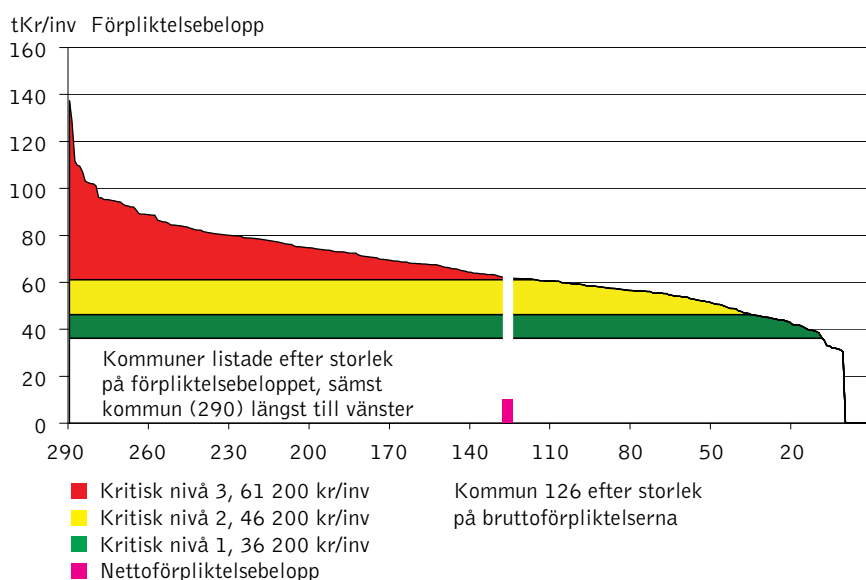
På nästa nyckeltal, **skuldbalansgraden**, får Linköping betyget **Bra**. Mättet anger om summan av korta och långa skulder (netto, se ovan) växer snabbare än kommunens förmögenhet i form av olika tillgångar. Skuldbalansgraden är runt 25 procent av tillgångarna med oförändrad trend de senaste fem åren. Första kritiska nivån ligger mer än två gånger så högt på 60 procent.

För nyckeltalet **rörelsekapital** är betyget **Svag**. De korta skulderna växer obetydligt fortare än omsättningstillgångarna under mätperiodens sista fem bokslutsår och är 2007 något större än omsättningstillgångarna.

Kapitalbildningen får i Linköping betyget **Bra**. Mättet anger om kommunen sparar till investeringarna eller om de finansieras på andra sätt (exempelvis via upplåning). I genomsnitt var sparnivån i Linköping under den senaste nioårsperioden 3,8 procent av de totala intäkterna. Det ska jämföras med investeringsgenomsnittet för samma period som var 1 procent. Det ger ett årligt lånebehov på -2,8 procent av in-

KOMMUNSKULD

ANALYSFRÅGA I



Linköping kommun	2007, kr/inv
Bruttoförpliktelsebelopp	61 952
Vissa tillgångar värderade	-52 156
Nettoförpliktelsebelopp	9 796

Kommunskuld	Bra	OK	Svag	Dålig
Förpliktelsebelopp	●			
Amorteringsförmåga	●			

täkterna, dvs det finns utrymme att amortera lån.

Med betyget Bra på sparnivå får Linköping **delbetyget A** på analysfrågan **Finansiell hälsa**.

Finansiella risker

Den tredje analysfrågan indikerar krisutlösande finansiella risker genom sex nyckeltal. En allvarlig risk indikeras när två av nyckeltalen har betyget Dålig och det finns ett kritiskt samband. Även kombinationen Svag och Dålig

på två nyckeltal kan räcka för indikation av en klar risk som behöver hanteras..

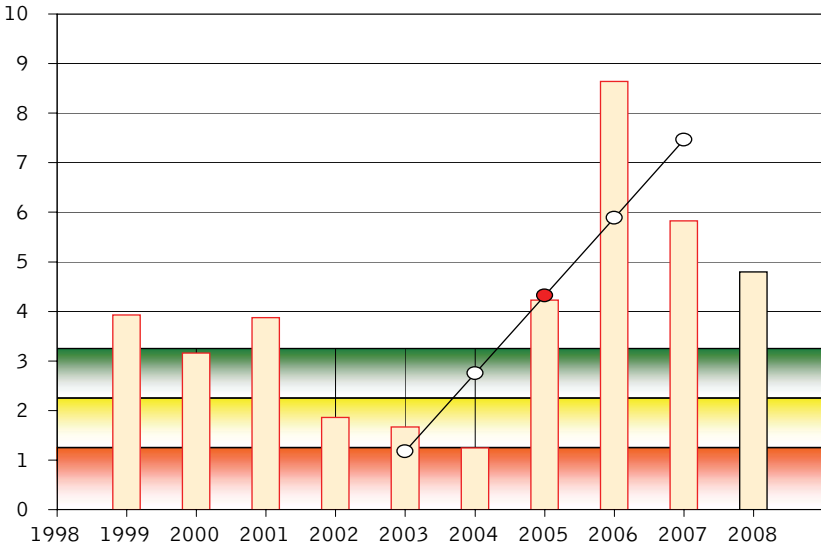
Nyckeltalet **investeringsnivå** är **Bra**. Under de senaste fem åren är investeringarna i genomsnitt cirka 0,5 procent av de totala intäkterna. I en befolkningsmässigt växande kommun som Linköping bör investeringsnivån ligga på 8,5 procent av de totala intäkterna. Eftersom Linköping Kommunala Fastigheter AB äger kommunens verksamhetsfastigheter och hyr ut dem till de

kommunala förvaltningarna bör investeringsnivån justeras ner betydligt jämfört med normen, vilket blir 3 procent av de totala intäkterna. Med i genomsnitt 0,5 procent investeringar de senaste fem åren indikeras ingen risk att man drar på sig stora framtida drift- och underhållskostnader eller investerar ihjäl sig.

Nyckeltalet skattekraft anger hur den kommunala beskattningsbara inkomsten utvecklas i förhållande till riket. Den är nu något under rikssnit-

FINANSIELL HÄLSA

% Sparnivå i procent av totala intäkter



ANALYSFRÅGA II

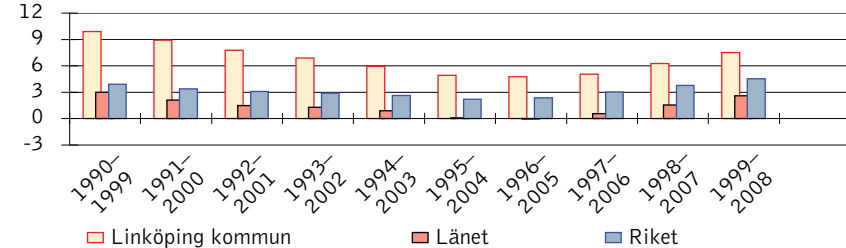
Staplar över kritiska nivåer innebär

- Rött fält= pengar finns till framtida avtalspensioner
 - Gult fält= pengar finns även till reinvesteringar
 - Grönt fält= pengar finns även till nyinvesteringar
- En procent av totala intäkter är 64,0 miljoner kronor.

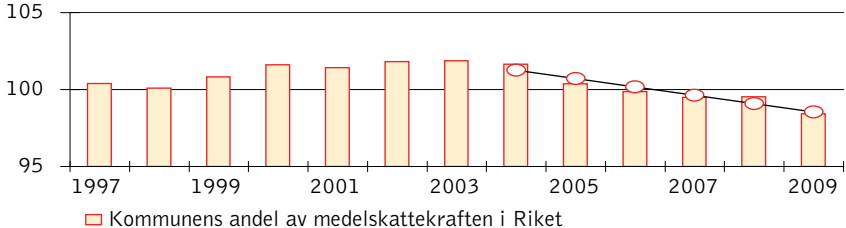
Finansiell hälsa	Bra	OK	Svag	Dålig
Sparnivå	●			
Skuldflödesgrad	●			
Skuldbalansgrad	●			
Rörelsekapital			●	
Kapitalbildning	●			

KRISUTLÖSANDE FINANSIELLA RISKER

% Befolkningsökning 10 år



% Skatteunderlag/invånare



ANALYSFRÅGA III

Bedömningsgrunder

Två nyckeltal måste visa ett kritiskt mönster för att indikera allvarlig risk.

Finansiella risker	Bra	OK	Svag	Dålig
Investeringsnivå	●			
Skattekraft		●		
Befolkning	●			
Sysselsättning	●			
Bostadsöverskott	●			
Borgen mm			●	

tet. Med inte bara en fallande trend utan också en snabbt fallande trend från 102 procent av rikssnittet ner till 98 procent de senaste sex åren får **skattekraften** betyget **OK**. En av de två belastningar kvittas bort beroende på att Linköping är en studentstad med växande antal studerande och det pressar givetvis ner medelinkomsterna.

På nyckeltalet **befolkning** får Linköping betyget **Bra**. Man växer både årligen och långsiktigt. Även åldersstrukturen är bra och innehåller inga kritiska snedheter jämfört befolkningspyramiden för riket.

När det gäller nyckeltalet sysselsättning uppvisar Linköping en långsiktig trend som är betydligt sämre än motsvarande trend för riket. Men förvärvsfrekvensen faller relativt snabbt i högskole- och universitetsstäder på grund av många elever och studenter. Därför justeras belastningarna bort och nyckeltalet **sysselsättning** får betyget **Bra**.

De sista två nyckeltalen under denna analysfråga gäller koncernrisker. De är bostadsöverskott och borgen. Linköping får på **bostadsöverskott** betyget **Bra** eftersom det inte finns några tomma lägenheter som drar pengar.

Betyget för **borgen och förmedlade lån** är **Svag**. Man har borgen och förmedlade lån på 24 808 kronor per invånare. Det är över den lägsta på 15 000 kronor per invånare, men under den högsta kritiska nivån på 27 000 kronor per invånare. Med ett i genomsnitt negativt rörelsekapital de

senaste fem åren är även hanteringsförmågan för eventuell utfallande borgen något svag. Med två belastningar blir betyget **Svag**.

De sex nyckeltalen ger sammantaget **delbetyget A** på analysfrågan **Finansiella risker**.

Finansiella möjligheter

Den fjärde analysfrågan är finansiella möjligheter. De utvärderas av nyckeltalen, skattehöjning, avgiftshöjning och kostnadspress.

Nyckeltalet skattehöjning är uppbyggt så att Linköpings skattesats jämförs med skattesatsen i den grannkommun som har lägst skatt (Kinda) år 2008. Eftersom Linköping har lägre skattesats med 0,75 procent finns en potential och betyget blir **Bra** på **skattehöjning**. Linköping har haft oförändrad skatt de senaste tio åren.

När det gäller avgiftshöjningar finns kalkylmässigt en viss potential och man kan höja avgifterna med cirka 60 miljoner inom 2–4 år. Det gäller då främst avgifter inom förskola och barnomsorg, äldre- och handikappomsorg, kultur och fritidsverksamhet. För **avgiftshöjningar** blir betyget **Bra**. Det indikeras även en betydande avgiftspotential inom kommunens affärsverksamhet på 180 miljoner kronor med det kan delvis bero på avgiftsregleringsfonder.

Kostnadspressen kalkyleras till cirka 754 miljoner kronor. Det är tillräckligt för att Linköping på **kostnadspress** ska få betyget **Bra**. Man kan pressa kostnaderna med cirka 250 miljoner kronor

inom social omsorg, med 100 miljoner kronor inom förskola 1–5 år och med 75 miljoner kronor vardera inom äldreomsorg, grundskola och det som kallas infrastruktur och skydd. Här ingår fysisk och teknisk planering, bostäder, näringsliv, turism, gator, parker, räddning och skydd.

Eftersom en procent i förändrad skatt motsvarar cirka 229 miljoner utgör kalkylmässigt de finansiella möjligheterna i enbart kommunens verksamheter på 754 miljoner en sänkt skatt på cirka 3,3 procent. Motsvarigheten för den genomsnittliga kommunen i landet är cirka 3 procent på skattenivån. Överkostnaderna är till en del personal eftersom det finns 63 anställda per tusen invånare. Med hänsyn till företagsandel, bidragen enligt LSS-systemet för handikappade och andelen verksamheter i egen regi borde 55 per tusen invånare vara en relevant lokal norm. Då finns en övertalighet på cirka 1 216 personer.

Linköping får **delbetyg A** på hela analysfrågan **Finansiella möjligheter**.

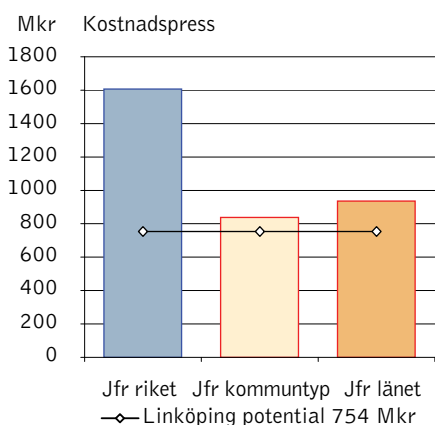
Ledningsförmåga

Analysfråga fem är indikation av ledningsrisk eller mer positivt uttryckt ledningsförmåga genom de tre nyckeltalen majoriteter, handlingskraft och avgiftspolitik. Det är mycket indikativa nyckeltal som enbart ger en fingervisning om varför det ser ut som det gör i de tidigare fyra analysfrågorna.

För den politiska beslutsförmågan gäller nyckeltalet **majoriteter** och här är betyget **Svag** för Linköping (här finns bara betygen OK och Svag). Under de senaste fyra mandatperioderna har majoritetsblock saknats och blocken har minskat i betydelse.

Kan kommunens organisation vara hämmande för genomförandet av fattade beslut? För nyckeltalet **handlingskraft** är betyget **Svag**. Linköping är en stor kommun med ett stort befolkningsunderlag och det innebär en tung extern press på förvaltningen. Det finns en belastning eftersom så många anställda som 63 per tusen invånare indikerar relativt stora arbetslag. Det

MÖJLIGHETER



ANALYSFRÅGA IV

Bedömningsgrunder

Nyckeltalen mäter de tre åtgärdernas relativa effektivitet. Alla tre nyckeltalen jämför egenskaper med motsvarande egenskaper i bästa kommuner.

Finansiella möjligheter	Bra	OK	Svag	Dålig
Skattehöjning	●			
Avgiftshöjning	●			
Kostnadspress	●			

finns ytterligare en belastning eftersom många egna ägda företag och nämnder innebär ett stort och därmed svårstyrt organisationsspann.

Om avgiftsandelens av de totala intäkterna trendmässigt minskar, kan det bero på alltför opinionskänsliga politiker eller bristande effektivitet i administrationen av avgifterna. Det finns en sådan indikation och nyckeltalet **avgiftspolitik** får betyget **OK**.

Linköping – det speciella

Linköping, nummer fem i storlek efter befolkning, ligger mitt i Östergötland och varför inte påstå att kommunen ligger mitt i Sverige och tillhör våra mest ekonomiskt välskötta större städer? Man har åtta kommungrannar varav fem redan är analyserade i Kommunexperten. Det är i söder Kinda (1/2009), i öster Söderköping (2/2009) och Norrköping (8/2008) och i väster Motala (2/2009) och Mjölby (3/2009). Genom kommunen går E4 och stambanan Stockholm–Malmö.

Först skall konstateras att Linköping har det indikativa finansiella betyget A. Man har delbetyget A på alla fyra analysfrågorna, kommunskuld, finansiell hälsa, finansiella risker och finansiella möjligheter. Och man har det fastän

Linköping är en politisk jämviktskommun. Man kan därför förmoda att det finns en underliggande överenskomst om att ekonomin är viktig inom alla politiska läger.

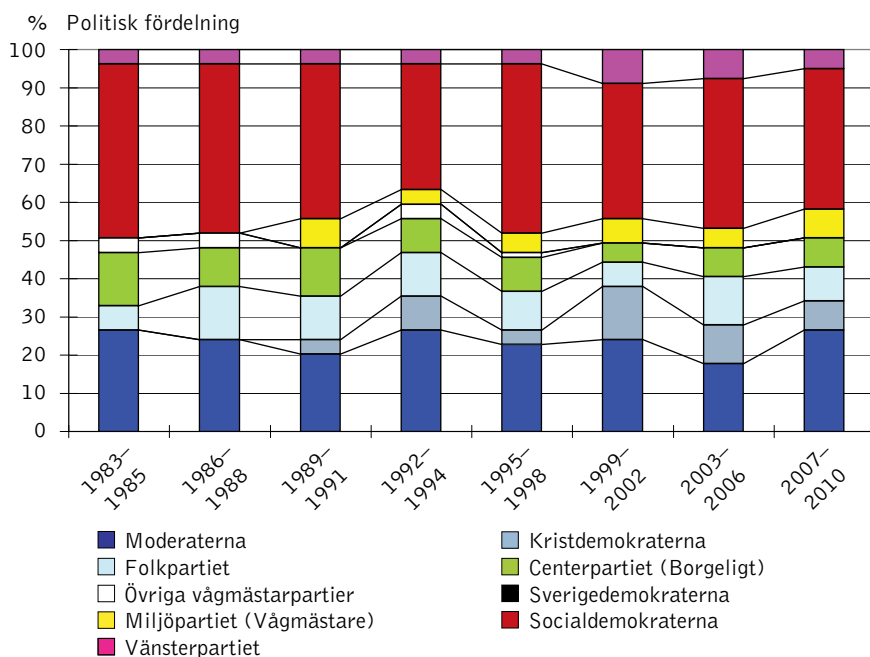
För det andra antyder rubriken att Linköping är en framåt kommun i gruppen större städer som andra kan ha som förebild. Från början av 1970-talet och fram till mitten av 1980-talet var Uppsala den kommun i gruppen större städer som axlade manteln av förebild. Under en period av vanskötsel av förvaltningarnas ekonomi därefter och uppbyggnad av stora skulder i miljardklassen på grund av ekonomiska underskott ledde det fram till ett läge där Uppsala ansåg sig tvingad sälja Uppsala Energi AB för att sanera kommunens ekonomi. Från mitten av 1980-talet tog Linköping successivt över rollen som förebild, och kan anses ha den fortfarande. Uppsala har förskingrat sin förmögenhet medan Linköping under alla åren successivt har byggt en produktiv förmögenhet enligt en modell som utvecklades tidigt och som fortfarande tillämpas. Det ska sägas att det finns utmanare till rollen som förebild. Här kan Helsingborg, Halmstad och Östersund tjäna som exempel. Det

är kommuner som spelat sina ekonomiska kort med stor skicklighet.

Ett argument för att Linköping är en mycket förmögen kommun är härledningen av nettoförpliktelsebeloppet inom analysfrågan kommunskuld. Bruttoförpliktelsebeloppet på 61 952 kronor per invånare är inte högt i en kommun som omsätter 48 procent av kommunkoncernens hela omsättning genom egna ägda bolag. Det finns ett stort antal egna ägda bolag i koncerner och underkoncerner, och sådana som är både helt och delvis ägda direkt av kommunen. Den del av årsredovisningen där de egna ägda företag presenteras är föredömligt logiskt strukturerad och lättläst, så det går lätt att bena ut hur lån, förmedlade lån och borgen är fördelade. Även det är föredömligt.

Det största företaget, Tekniska Verken i Linköping AB, redovisar höga årliga vinster på 400 miljoner kronor och har en årsomsättning på 5 000 miljoner, vilket i en avkastningsvärdering ger ett värde på aktiekapitalet mycket över 6 000 miljoner. Det räcker med bara det värdet på aktiekapitalet tillsammans med en pensionsavsättning på 999 miljoner kronor för att kvitta fram ett nettoförpliktelsebelopp på 9 796

LEDNINGSFÖRMÅGA



ANALYSFRÅGA V

Bedömningsgrunder

Mycket indikativa nyckeltal som kan ge fingervisningar om varför det ser ut som det gör i tidigare fyra analysdelar.

Bedömningsgrunder	Bra	OK	Svag	Dålig
Majoriteter*		●	●	
Handlingskraft		●	●	●
Avgiftspolitik		●	●	●

* Nyckeltalet Majoriteter har bara två betyg: OK och Svag.

kronor per invånare. Det är mycket under 36 200 kronor per invånare som är gränsen för indikation på konsumtionslån. Det finns mycket mer att värdera. Linköping är en mycket förmögen och ekonomiskt välskött kommun.

I mitten på 1990-talet lät Linköping analysera sig av Svensk KommunRating två år i följd på politiskt initiativ. Det skulle förmodligen ha fortsatt om det inte lett till en berättigad metodkritik av en då ny företeelse som idag går under namnet förmedlade lån. Linköping hade börjat bilda koncerner som mot reverser köpte upp kommunägda företag som döttrar och även kommunala verksamheter köptes ut av kommunägda bolag. Man menade att de lån som kommunens förvaltningar upptagit skulle kvittas mot den fordran på kommunägda företag som hade reversskulder till kommunens förvaltningar. Förvaltningarnas lån var förmedlade ut till de kommunägda företagen.

Det fanns argument emot denna syn, men när kommunens alla förvaltningsfastigheter köptes ut av Linköping Kommunala Fastigheter AB och det fanns anskaffningslån för dem i förvaltningarna sedan tidigare, var det svårt att förneka att de lånen inte var förmedlade ut till de bolagen genom den revers som upprättades vid köpet. Förmedlade lån kom att ses metodmässigt på samma sätt som borgen eftersom man kunde ha låtit bolaget refinansierat sig genom att själva ta lån mot kommunal borgen. Så började Svensk KommunRating se de lånen vid analys, och till och med begreppet förmedlade lån förekommer nu i de kommunala årsredovisningar där sådana lån finns.

Under åren har Linköping satt i system att handla med bolag och verksamheter på det sättet, och de förmedlade lånen är idag 7 083 miljoner kronor medan de av förvaltningarna upptagna långa skulderna är 601 miljoner. Vän av ordning kan mena att det enbart förmedlas 601 miljoner kronor till företagen och det äger sin riktighet, men "bank" är också förvaltningarnas egna kapital som har en fordran på de egna

ägda företagen av fiktiv natur på skillnaden 6 482 miljoner kronor. Det är reella värden som skattebetalarna i Linköping äger och ska ha ränta på, och i räntenettet finns en post reversränta på 349 miljoner kronor. Den ränteintäkten motsvarar en skattesänkning på 1,5 procent.

Uppenbart har inte Linköping genom åren förbrukat ränteintäkterna, vilket sparnivåerna visar, utan de har fått betala investeringar och amorteringar och av den senare anledningen är vid 2007 års utgång de långa skulderna bara 601 miljoner kronor. Det finns ett medvetet långsiktigt ekonomiskt handlag bakom det som sker i Linköping. Men vi har sett detta i exempelvis analysen av Östersund som från och med 2005 har betalt alla långa skulder.

När det gäller analysfrågan finansiell hälsa utvecklas sparnivåerna svagt under åren 2002-2004 samtidigt som investeringsnivåerna blir väldigt låga inom förvaltningarna. Men det rättar till sig under senare år. Förmodligen anpassas inte investeringarna därför att sparandet sjunker.

Sparnivåerna ligger genomsnittligt godkänt högt och det är möjligt att de kritiska nivåer som här tillämpas är för höga. Den lägsta kritiska nivån avtalspensioner på 1,25 procent av de totala intäkterna går inte att justera ner ytterligare. Med en så liten personalandel av verksamhetens kostnader som Linköping har, ska nivån vara 1,75 procent av intäkterna. Med kassabalanser i pensionsförvaltning till ett värde motsvarande 40 procent av den framtida pensionsskulden kan den kritiska nivån justeras ner till 1,25 procent. Nu kan så mycket av kommunens investeringsverksamhet vara förlagd till kommunägda företag så att 1 procent av intäkterna för vardera re- och nyinvesteringar kan vara för högt. Men sparandet får trots det högsta betyg – och det räcker.

Låt oss avsluta med det speciella att Linköping har haft en låg och oförändrad kommunalskatt i mer än tio år. Det hade Uppsala också under sin glanspe-

riod. Det finns således en långsiktig medveten ekonomisk strategi bakom den goda utvecklingen av ekonomi och finanser i Linköping. Kommunen har framtidens ekonomi redan idag. Nu gäller det att ha det varje år i framtiden. Kommunen måste ses som ett gott förredöme.

Rekommendationer

Kommunledningen: Fortsätt att hålla hårt i den vardagliga ekonomin. Linköping har den ekonomi som morgondagens beslutsfattare behöver för att infria alla framtida åtaganden som att:

- driva verksamheten med bibehållen standard
- betala alla investeringar med sparöverskott
- betala avtalspensioner
- behålla ett gott företagsklimat
- trygga en god värdetillväxt för fastighetsägarna

Ett sätt att behålla den finansiella styrkan nu i den ekonomiska krisen är att ha ett och endast ett mål och förverkliga det – kanske att alltid vara A-kommun – och utvärdera det öppet varje år.

Linköping förvaltar betydande kassabalanser som är avsatta för betalning av framtida avtalspensioner. Ett sätt att säkra de medlen för kommande generationer skulle vara att lägga dem i en pensionsstiftelse. Betänk att i andras ögon är Linköping en rik kommun och det finns många fattiga som har omfördelningsvänner i riksdagen.

Fundera på ett långsiktigt årligt skattesänkingsprogram. Det kan räcka med 0,05 procent per år. Potentialer finns. Då är Linköping med på rätt ställe i alla ekonomireportage, och billigare och trovärdigare reklam än att bli omtalad i media finns knappast.

Anställda i kommunen: Ni är kommunens attraktionskraft när det gäller service av hög kvalitet. Och ni är för många, även om kommunen för närvarande har pensionsfonder för utbetalning av cirka 40 procent av era framtida avtalspensioner. En tryggare placering av de medlen är förmodligen en pensionsstiftelse. Den yttersta säkerheten är att kommunen i framtiden

behåller ett finansiellt betyg på A-nivå. Bara då blir du trygg i din anställning. Bara då slipper kommande generationer prioritera hårt för att betala dina avtalspensioner i det fall pensionsfonderna skulle gå förlorade. Har kommunen ett finansiellt betyg på A-nivå i framtiden finns pengar att betala ut till avtalspensionerna från kommunens överskott från verksamheten, även om ni har varit för många anställda. Det är faktiskt din yttersta trygghet.

Invånare: Du betalar en låg skatt till en mycket finansiellt välskött kommun med normala överkostnader i verksamheterna och en viss övertalighet personal. Du kan kräva att få ut minst dagens kvaliteter från det kommunala serviceutbudet även i framtiden. Genom kvalitetsstyrda effektiviseringar kan det i lugn årlig takt förbättras ytterligare. Att de senaste årens goda för-

utsättningar består kan du kontrollera genom att kommunen har ett finansiellt betyg på A-nivå varje år i framtiden. Välj och stöd politiker som håller hårt i pengarna. Det är din trygghet att det varje år blir lite bättre i Linköping.

Villaägare: Din villa skulle förmodligen ha ett mycket högre värde redan idag om Linköping kommuns mycket goda finanser vore mer allmänt kända. Om sådan kännedom skulle ge exempelvis 1 procents högre värdetillväxt per år i 30 år innebär det räknat på varje insats om 100 000 kronor minst 33 450 kronor extra. Med uthålliga finanser på A-nivå skapas förutsättningar för att allt fast kapital kan bli ännu mer värt. Kommunen skulle kunna ha ett betyg på A-nivå som uttalat mål för varje år i framtiden. Högre fastighetsvärden åstadkommer på sikt även en bättre kännedom om Lin-

köpings redan idag låga skatt och ytterligare framtida skattesänkningar.

Företagare och investerare: Har Linköping komparativa fördelar för ditt företag kan du tryggt investera till och med egna pengar i fast egendom i Linköping. Överväger du lokaliseringslägen med bra kommunikationer i Östergötland och söker en bra kommun är Linköping den jämförelsekommun du i första hand bör använda som måttstock. Du kontrollerar enkelt om kommuns ekonomi fortsätter utvecklas på nuvarande höga nivå genom att följa upp det finansiella betyget. Är du av någon anledning missnöjd över förhållandena i A-kommunen Linköping finns en A-kommun till i omgivningarna samt fyra B-kommuner, en C-kommun och två D-kommuner.

BESÖK KOMMUNEXPERTENS BLOGG!

Här publiceras dagligen aktuella kommentarer till händelser som påverkar ekonomin i Sveriges 290 kommuner.

Några exempel:

- Ekonomernas standarddiagnos: stimulera med mer bidrag
- Analysovänliga råd från Rådet för Kommunal Redovisning
- Trevlighetsdriven prognosverksamhet
- Öka inslaget av personval!
- Hagfors anmäld till Lyxfällan

<http://kommunexperten.blogspot.com>

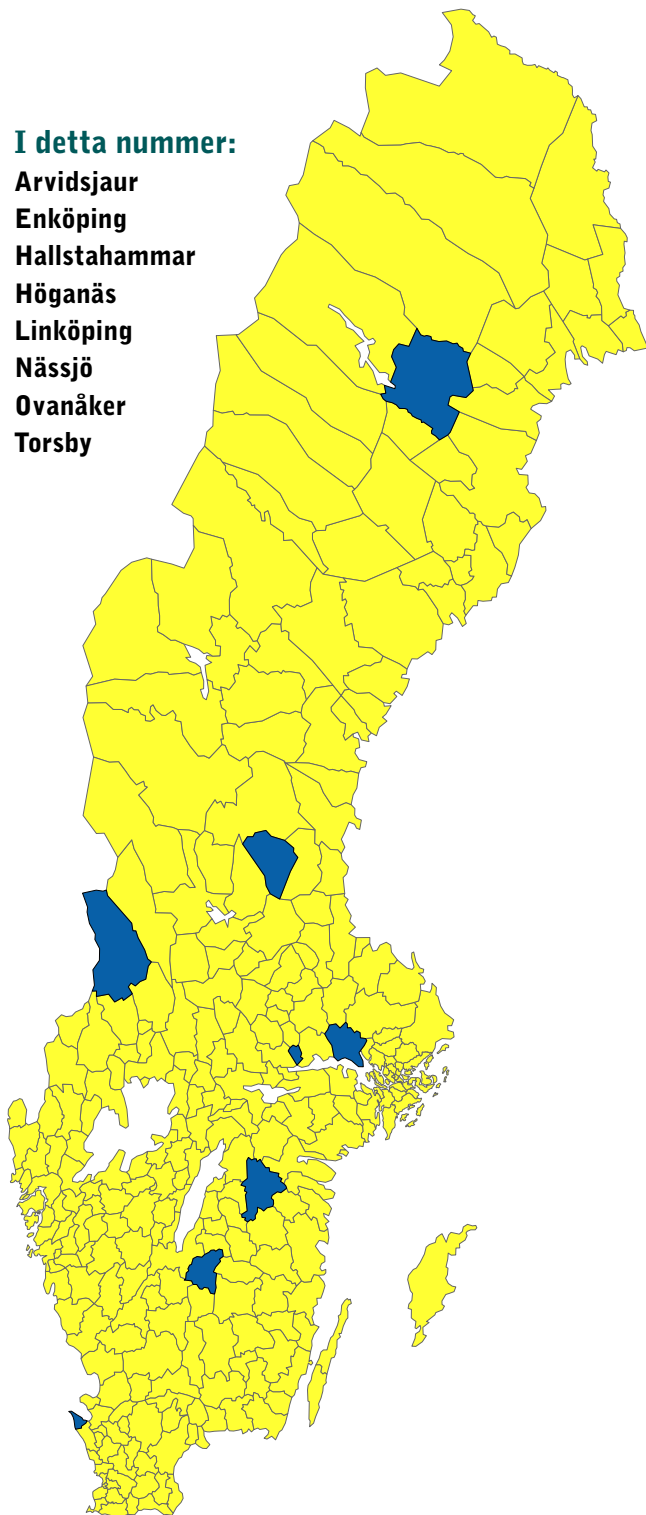
Avsändare:
Förlaget Kommunexperten AB
Smedsgränd 2a
753 20 Uppsala

B

Porto
betalt

I detta nummer:

**Arvidsjaur
Enköping
Hallstahammar
Höganäs
Linköping
Nässjö
Ovanåker
Torsby**



I nästa nummer:

**Alingsås
Färgelanda
Gislaved
Härnösand
Kil
Lindesberg
Lund
Älvsbyn**

